

UMĚNÍ NEOLITU



evropský
sociální
fond v ČR



EVROPSKÁ UNIE



MINISTERSTVO ŠKOLSTVÍ,
MLÁDEŽE A TĚLOVÝCHOVY



OP Vzdělávání
pro konkurenceschopnost

INVESTICE DO ROZVOJE VZDĚLÁVÁNÍ

UMĚNÍ NEOLITU

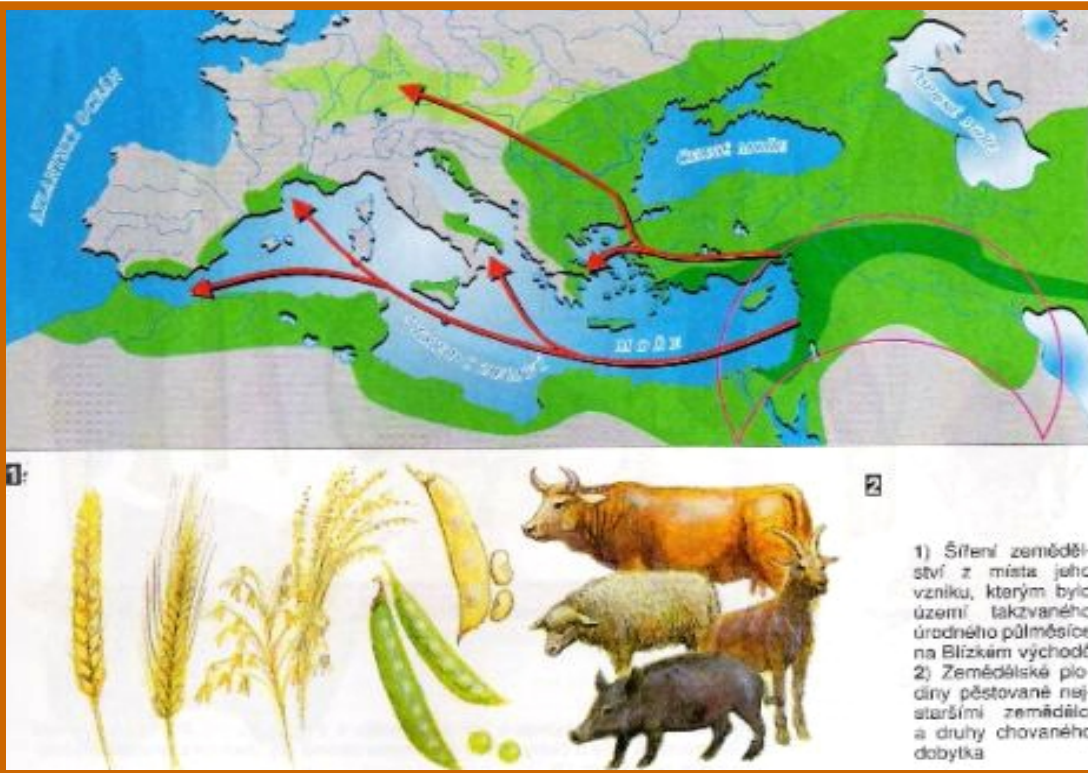


VY_32_INOVACE_DVK1105

- Autor: Mgr. Jan Souček
- Vznik: 09 / 2012
- Téma: Pravěké umění
- Předmět: DVK / 1. ročník
- Anotace: Obrazová prezentace a charakteristika vývoje umění v období neolitu

NEOLIT

*mladší doba kamenná ve střední Evropě
v letech asi 6000 př. n. l. – asi 4000 př. n. l.)*



*vznikalo první zemědělství (tzv. **neolitická revoluce**) včetně chovu dobytka; výroba potravin umožnila vzrůst počtu obyvatel, začalo zakládání prvních vesnic. Neolit byl v okrajových oblastech (Skandinávie) vystřídán až dobou bronzovou, jinde eneolitem (ve střední Evropě koncem 5. tis. př. n. l.).*



Výroba kamenných broušených a vrtaných nástrojů (motyky, nástroje na opracování dřeva), hliněných nádob a textilií (vlna, len aj.). Společnost byla spjata s rody, byla soběstačná a nevznikaly větší sociální rozdíly.





NEOLIT

Lidská společnost se dostává do **období výrobního hospodářství** = člověk se vlastní produktivitou přičiňuje o uspokojení vlastních potřeb.



Neolitická revoluce:

- a) **Zemědělství s chovem dobytka se oddělilo od lovu a sběru**
Pěstují se obiloviny (výnos až 10 zrn ze zasetého), luštěniny a technické plodiny. Zemědělství vzniká především **v teplejších oblastech s úrodnou půdou a dostatkem vláhy** (u řek).
- b) Výroba dokonalejších nástrojů - **broušením, vrtáním, hlazením**. Na mletí obilí se užívaly **kamenné mlýnky** (někde dodnes!). Na **jednoduchých svislých stavech** se tkají textilie. Zemědělci užívají jednoduchého **háku k orbě**. Výroba potravin a nástrojů - **soběstačnost, neexistuje směna výrobků**.
- c) **Nerovnoměrnost vývoje - rychlejší na Předním východě** (10 .tisíciletí př.n.l.), **v Mezopotámii, v Africe - Egypt, v Indii**. Teprve pak přes Balkán do Evropy znalost obilí (6. tisíciletí př. n. l.).
- d) **Rodová společnost se seskupuje v kmeny** (několik rodů). Trvá **společenská rovnost**. Dominantní postavení má **žena - matka = matriarchát**.
- e) Zdokonalují se obydlí - ze dřeva a hlíny. Vznikají **stálá sídliště** na nových místech. Lepší obživa pro více lidí.



Doc¹ : Meule à main en pierre, 4000 à 3000 av. J.C. ; Finistère (Bretagne).

[...] L'élevage du bétail - moutons et chèvres, inconnus à l'état sauvage en Europe et importés du Proche-Orient : bœufs et porcs, peut-être d'origine locale pour certains - fournit dans un premier temps uniquement de la viande de boucherie. Par la suite, on apprit à exploiter ces animaux pour leur lait, leur laine ou leur force de traction.

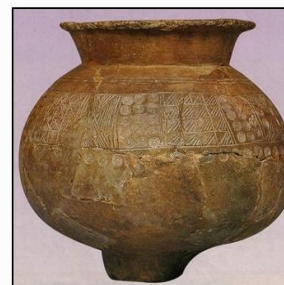
La forme des cornes et la dentition sont [...] les éléments les plus discriminants [*pratiques*] pour distinguer animaux domestiques et animaux sauvages.

Quelques faisselles à fromage, des vestiges de tissage ou de rares roues en bois attestent de la diversification de l'exploitation des animaux domestiques. [...] Le cheval sera la dernière conquête de l'homme à la fin du Néolithique. [...]

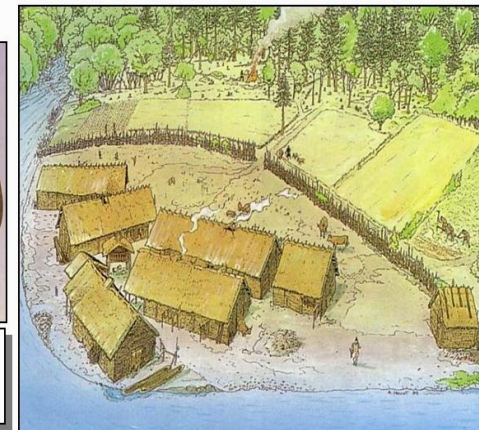


Doc³ : Haches polies en pierre ; 5000 à 2000 av. J.C. <http://www.cheminsdelamemoire.net/>

Doc² : Musée d'Archéologie Nationale <http://www.musee-antiquite-nationale.fr/documents/Preolithique.pdf>

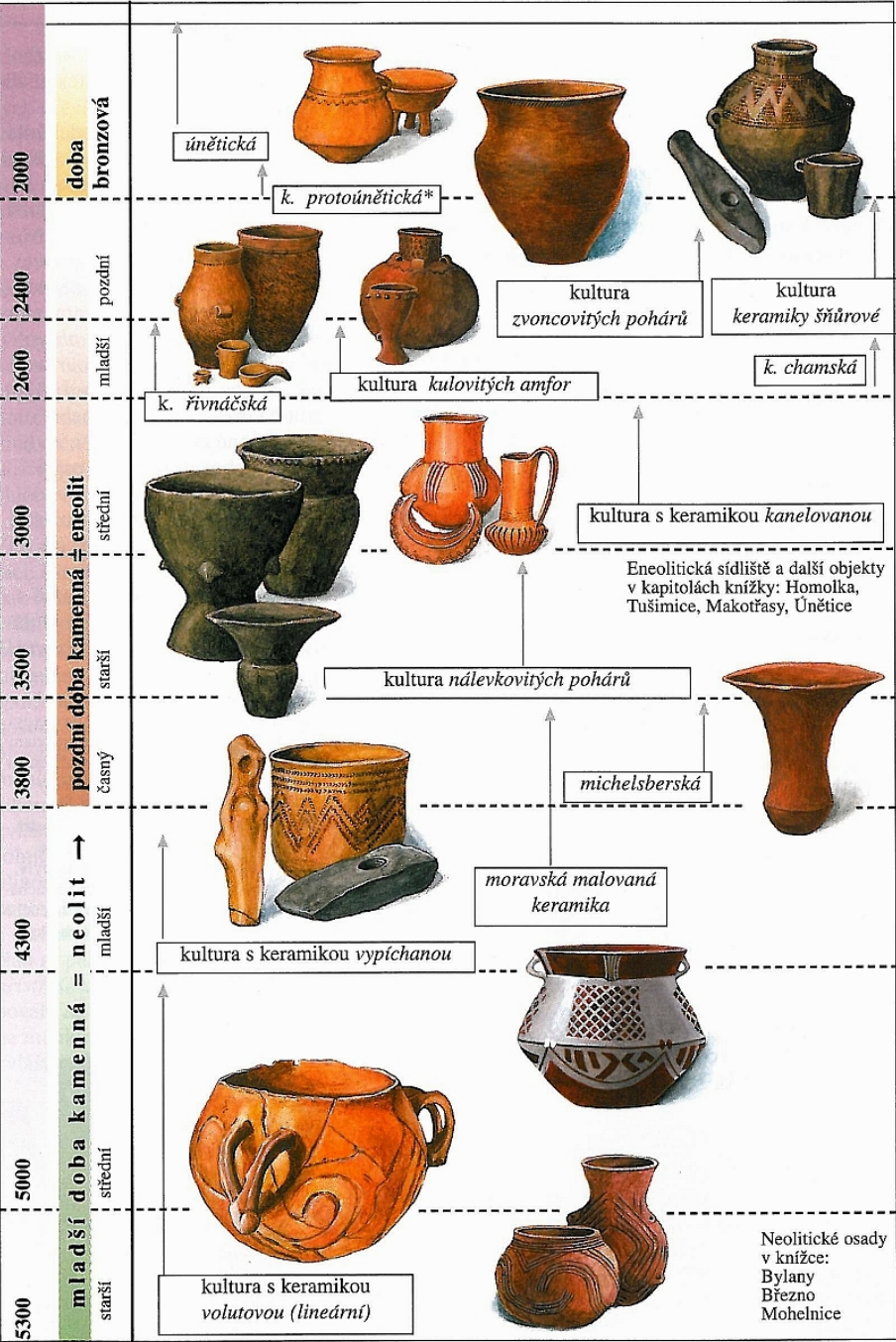


Doc⁴ : Poterie du Néolithique Grotte de Rancogne ; Charente (Poitou Charente) ; 2000 à 750 av. J.C.



Doc⁵ : Reconstitution, par un archéologue, du village de Charavines (Isère) entre 2000 av. J.C. et 3000 av. J.C. manuel « Terre d'Histoire » Bordas

před naším letopočtem



Pravěké kultury mladší a pozdní doby kamenné

V období neolitu a následujícím eneolitu (asi 3800 – 2000 př. n. l.) se na našem území vystřídalo několik skupin obyvatel. Podle původu patřili k různým společenstvím, které se označují jako etnické skupiny. Protože se většina jejich předmětů – např. oblečení nebo dřevěné nádoby a nástroje – nedochovala, tím cennější jsou pro poznání jejich života výrobky z trvanlivých materiálů; od neolitu mezi ně patří především nádoby.

Keramika se stává jednou z nejceněnějších pomůcek pro poznávání, *datování a rozlišování různých období i skupin lidí*, které se liší nejen technikou vyspělosti nebo zdroji obživy, ale i svými náboženskými zvyklostmi v životě a také ve vztahu k zemřelým (při pohřbívání). Osobitě bylo i vyjádření citového života a estetické prostředky, které členové těchto pravěkých národů užívali při tvarování a výzdobě svých výtvorů – šperků, nástrojů, zbraní a nádob. Pro soubor všech znaků života dané skupiny obyvatel užíváme pojem *kultura*. Pro dějiny pravěku je to mimořádně důležité slovo.

Celé přibližně tři a půl tisíce let trvajícím pravěkým osídlením našeho území v mladší a pozdní době kamenné vědci rozdělili na *dílčí období*, která se v archeologických nálezích odlišují některými znaky – patří mezi ně především nápadně různé tvary a výzdoba nádob. Abychom se lépe vyznali v kapitolách o neolitu a eneolitu a snáze jim porozuměli, představujeme si hlavní kultury na grafickém přehledu s nádobami, které jsou pro ně typické.

NEOLIT V ČECHÁCH

5 500 – 4 000 BC

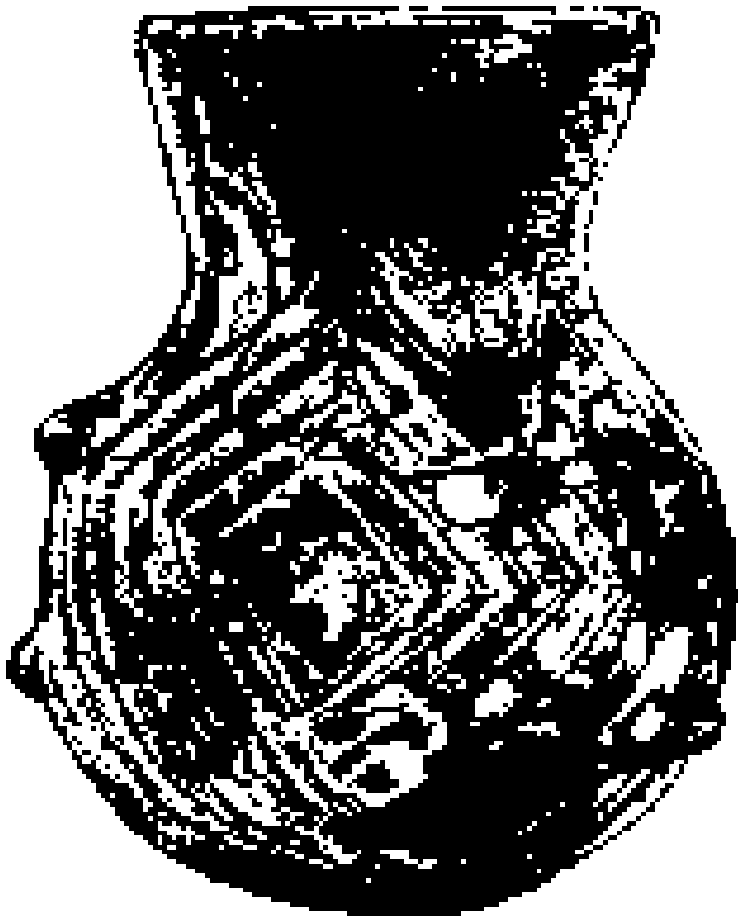
- V době neolitu se vystřídala na našem území řada neolitických kultur.
- Odlišujeme je podle způsobu pohřbívání a především podle tvaru a zdobení keramiky.
- K nejstarším (r. 5 500 BC) patří
 - kultura volutové keramiky
 - kultura lineární keramiky.
- Kolem r. 4 000 BC vzniká
 - kultura s keramikou vypíchanou a
 - kultura malované keramiky
- V hospodářství stoupl podíl dobytčářství a v hmotné kultuře se změnil způsob výzdoby a poněkud i tvar keramických nádob.
- Poprvé se objevují žárové pohřby (Bubeneč), známe ale i několik hrobů kostrových, jejichž ritus se neliší od předchozího období volutové keramiky.

NEOLIT V ČECHÁCH

5 500 – 4 000 / 3500 BC



STŘEDNÍ NEOLIT
vypíchaná keramika



STARŠÍ
A STŘEDNÍ
NEOLIT
lineární keramika

NEOLIT V ČECHÁCH

5 500 – 4 000 / 3500 BC

Kultura s lineární
keramikou



NEOLIT V ČECHÁCH

5 500 – 3500 BC

Kultura s vypíchanou
keramikou



[http://www.muzeumprahy.cz/
content/files/programy_soub
ory/kultura_s_vypichanou_ke
ramikou.jpg](http://www.muzeumprahy.cz/content/files/programy_soubory/kultura_s_vypichanou_keramikou.jpg)



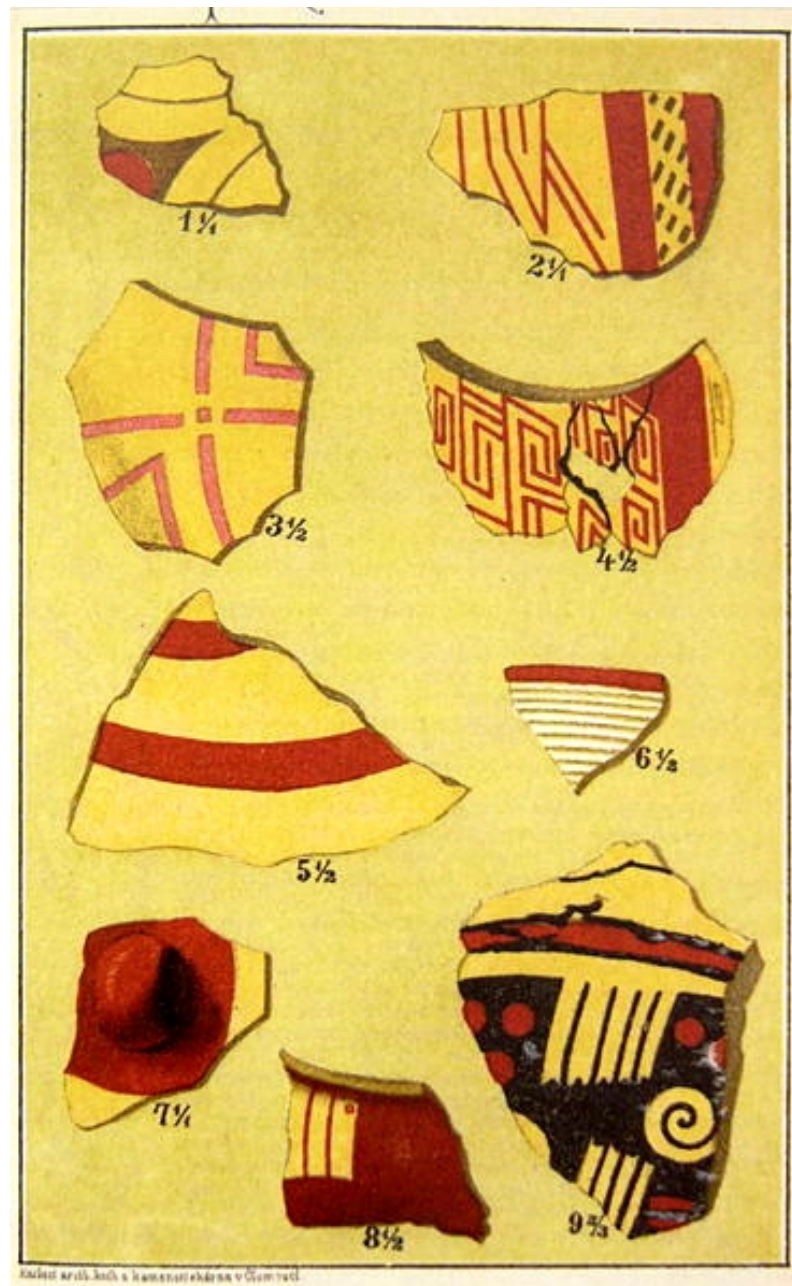
neolitická keramika – vypíchaná

NEOLIT V ČECHÁCH

5 500 – 4 000 / 3500 BC

- Na konci neolitu zesílil tlak z jihovýchodu doprovázený i nově příchozími skupinami obyvatelstva s **moravskou malovanou keramikou** (kultury lengyelská a jordanovská).
- Z tohoto období známe z Prahy první kovové předměty - měděné ozdoby z kostrového hrobu v Ďáblicích.

http://cs.wikipedia.org/wiki/Kultura_s_moravskou_malovanou_keramikou



NEOLIT V ČECHÁCH

5 500 – 4 000 / 3500 BC

Kultura s moravskou malovanou keramikou

Jedná se o výraznou neolitickou kulturu s ústředím na jižní Moravě (hlavně v okolí Znojma). Územně do ní spadalo jihozápadní Slovensko, přilehlé části Rakouska a Maďarska. Výrazným prvkem byla nepřehlédnutelná, geometrická malba na keramice. Na jižní Moravě se vedle nádob vyskytují keramické lžíce, naběračky, krychlovité lampičky a modely předmětů a objektů. Nechybí ani kolekce keramických zvířátek a lidí. Známé jsou venuše, které se v průběhu času mění. Barva je bílá, žlutá a červená, vzory geometrické jako meandr, klikatka, paprsky apod.

*moravská malovaná keramika
z lokality Znojmo- Novosady*



Neolitické venuše jsou jiné než ty v paleolitu, velmi snadná výroba je koncipována tak, aby jí zvládnul i méně nadaný hrnčíř a technologii se nezničily. Množství sošek na jediném nalezišti je také větší než v paleolitu. Vše je hodně podřízeno technologii výroby. Na obraze tedy není rekonstrukční transformace, ale jen umělecká souladná malba. Čas strávený nad takovou malbou je vhodný o přemítání nad každou částí těla sošky v porovnání s lidským tělem. To co vypadá jako lopatky u páteře mohou být i copy. Některé venuše mají totiž tyto vertikální linie dvojité.

Také nahota venuší je sporná, řada z nich mohla být pomalována tak, že znázorňovaly přiléhavý oděv. Jsou však i další figurky a nejen ženské, některé i sedící a mnohé mají evidentně primární pohlavní znaky, takže nahota zde mohla alespoň z části mít určitou roli.

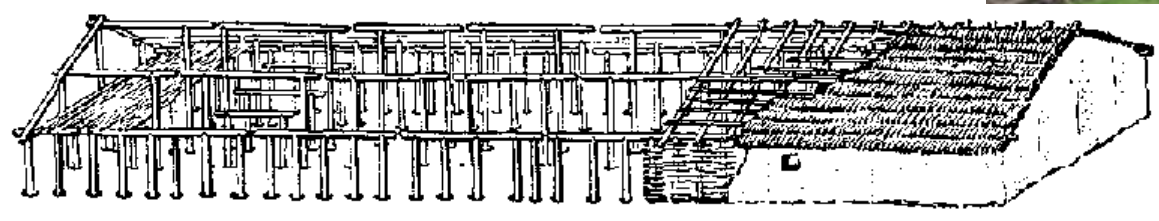


KULTURA MMK

<http://www.iabrno.cz/~skrdla/agalerie/mmk.htm>

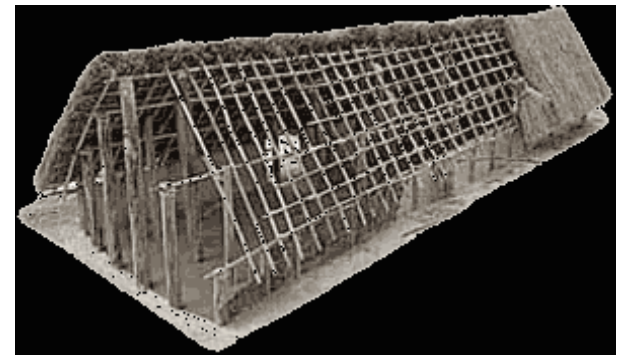
neolitická Venuše z Hlubokých Mašůvek

NEOLITICKÁ ARCHITEKTURA PROFÁNNÍ

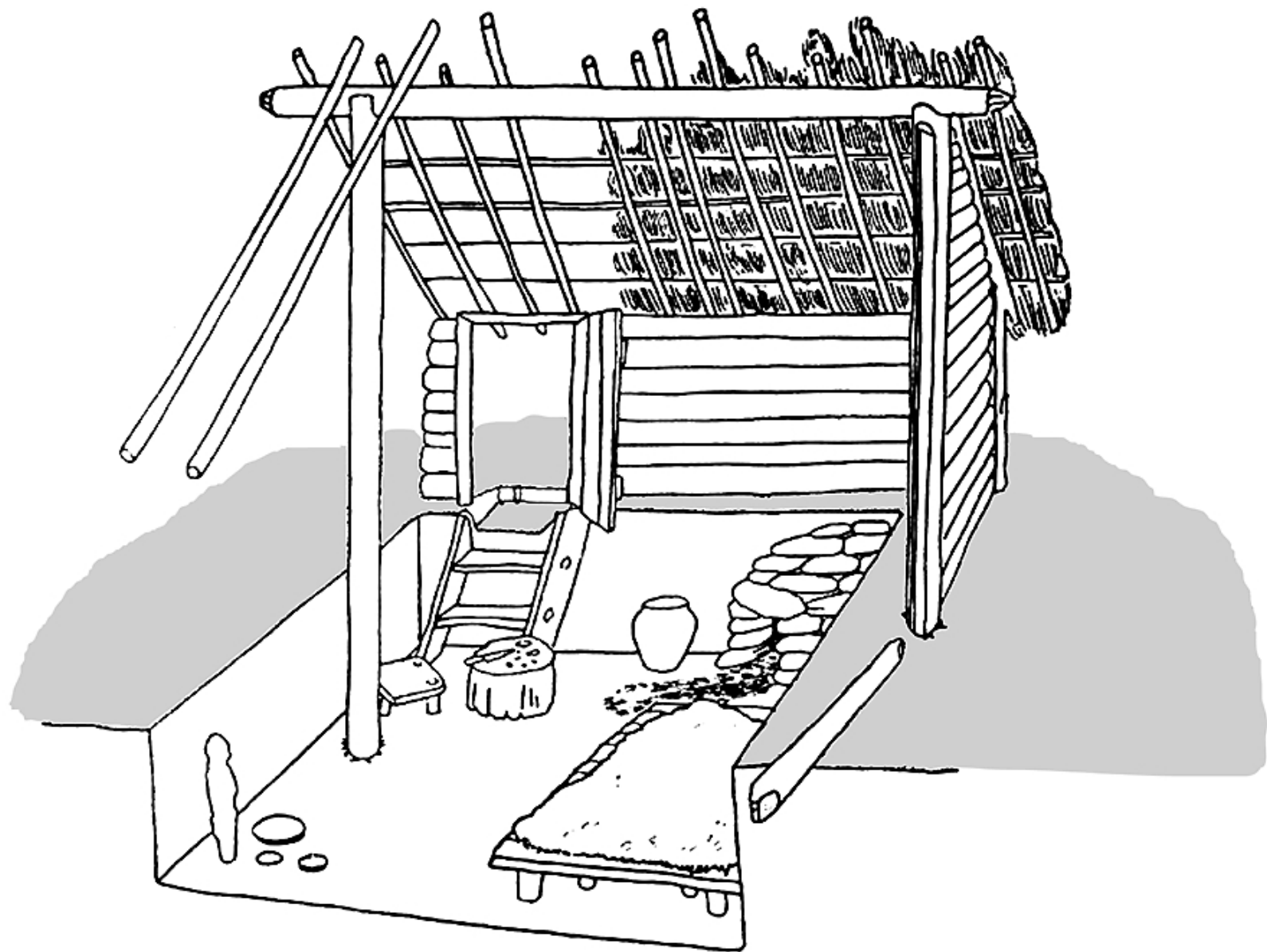


- OBYTNÉ DOMY
A ZEMĚDĚLSKÉ STAVBY
Z PŘÍRODNÍHO MATERIÁLU

- DŘEVO
- PROUTÍ
- KÁMEN







Rekonstrukce neolitické polozemnice

Zdroje:

PIOJAN, José. *Dějiny umění 1*, 1. vyd. Praha: Odeon, 1977. ISBN: 80-7176-765-4
kol. *Ilustrované dějiny světa - Úsvit civilizací*, 2. vyd. Bratislava: Gemini, 1993. ISBN: 80-7161-016-X

Internetové zdroje:

<http://commons.wikimedia.org/>

<http://galaktis.cz/clanek/umeni-praveku/>

<http://www.ancientcraft.co.uk>

http://www.muzeumprahy.cz/content/files/programy_soubory/kultura_s_vypichanou_keramickou.jpg

<http://elomult.mindenkilapja.hu/gallery/19932999/slideshow/17427557>

<http://www.ucebnice-dejepisu.ic.cz/0004-mladsi-a-pozdni-doba-kamenna-neolit-eneolit-chalkolit-matriarchat.php>

Libor Balák - <http://www.anthropark.wz.cz/mmk.htm>