

# UMĚNÍ V DOBĚ KOVŮ



evropský  
sociální  
fond v ČR



EVROPSKÁ UNIE



MINISTERSTVO ŠKOLSTVÍ,  
MLÁDEŽE A TĚLOVÝCHOVY



OP Vzdělávání  
pro konkurenceschopnost

INVESTICE DO ROZVOJE VZDĚLÁVÁNÍ

## ENEOLIT A DOBA BRONZOVÁ

## UMĚNÍ V DOBĚ KOVŮ



VY\_32\_INOVACE\_DVK1107

- Autor: Mgr. Jan Souček
- Vznik: 06 / 2012
- Téma: Pravěké umění
- Předmět: DVK / 1. ročník
- Anotace: Obrazová prezentace a charakteristika umění v eneolitu, době bronzové a železné



**KULTURY** ● Čechy ● Morava ● záp. Slovensko ● vých. Slovensko

**KULTURY POPELNICOVÝCH POLÍ**

- štítarská 19
- slezko-platěnická 18
- kalendenberská 17
- gávská 16
- podolská 15
- milavečská 14
- knovízská 13
- lužická 12
- velatická 11
- plínišská 9, 10

**MOHYLOVÉ KULTURY**

- českofalcká 8
- středodunajská 7
- karpatská
- věteřovská 6
- maďarovská 5
- otomanská 4
- hurbanovská
- hatvanská
- kultura únětická 3
- nitranská
- nagyrevská
- kultura zvoncových pohárů 1, 2

**Nález z našeho území typické pro jednotlivé kultury:**  
 Kultura zvoncových pohárů: 1. miska z Prahy-Kobylice. 2. nádoba z Rakvic. Unětická: 3. koflík z Rebašovic u Brna. Otomanská: 4. přenosná pírka z Barcy. Maďarovská: 5. džbánek z Nitranského Hrádku. Věteřovská: 6. motiv výzdoby kostěných předmětů. Středodunajská: 7. keramika z Mutěnska. Jihočeská mohylová: 8. náramek z Nového Dyora u Písku. Plínišská: 9. a 10. keramika z Šafárikova. Velatická: 11. nádoba z Lovčiček u Vyškova. Lužická: 12. keramika z Moravičan u Šumperka. Knovízská: 13. nádoba z Prahy-Modřan. Milavečská: 14. kultovní vozík z mohyly v Milavčích. Podolská: 15. nádoba z Klenčnice u Mělníka. Gávská: 16. ršišcová spona z Antalovic. Kalendenberská: 17. keramika z mohyly v Nových Kočbářích. Slezsko-platěnická: 18. rukojeť meče z Lipovky. Štítarská: 19. amfora z Kolina-Štítar.

# DOBA KOVŮ

- **ENEOLIT (DOBA MĚDĚNNÁ)**
  - KULTURA NÁLEVKOVÝCH POHÁRŮ
  - KULTURA KANELOVANÉ KERAMIKY
  - KULTURA ŠŤŮROVÉ KERAMIKY
  - KULTURA ZVONCOVÝCH POHÁRŮ

- **DOBA BRONZOVÁ**
  - STARŠÍ** KULTURA UNĚTICKÁ
  - K. VĚTEŘOVSKÁ
  - STŘEDNÍ** MOHYLOVÉ KULTURY
  - ČESKOFALCKÁ
  - STŘEDODUNAJSKÁ
  - MLADŠÍ** KULTURA LUŽICKÁ
  - KULTURA KNOVÍZSKÁ
  - KULTURA MILAVEČSKÁ
  - POZDNÍ** KULTURA POPELNICOVÝCH POLÍ

ŠTÍTARSKÁ  
SLEZSKO -  
PLATĚNICKÁ

- **DOBA ŽELEZNÁ**

# DOBA MĚDĚNNÁ

# ENEOLIT

V ČECHÁCH 3500 – 2000 BC

Po mladší době kamenné následovala pozdní doba kamenná.

Toto období bývá někdy nazýváno jako eneolit a dále jako doba, kdy byla zvládnuta metalurgie prvního kovu a to mědi.

To v plné míře platí pro Blízký východ a Středomoří, kde se metalurgie mědi rozvinula natolik, že se využívání tohoto kovu stalo významným.



# DOBA MĚDĚNNÁ

## ENEOLIT

### V ČECHÁCH 3500 – 2000 BC



U nás ve střední Evropě se tento kov kultuře také vyskytuje ale nemá zásadní vliv na civilizační úroveň. Rozhodující roli stále sehrávaly kamenné a kostěné produkty. I tak se od neolitu výrazně odlišuje: došlo **kvalitativně významné zdokonalení neolitického způsobu hospodaření**, umožňující vytváření nadprodukce potravin a tím i **společenskou dělbu práce**.



# DOBA MĚDĚNNÁ ENEOLIT

## V ČECHÁCH 3500 – 2000 BC



Kolem poloviny 4. tisíciletí nastala v Čechách situace, kterou lze charakterizovat jako *křížovatku kultur*.

Do počátku 2. tisíciletí se tu vystřídala řada archeologických kultur, prolínaly se vlivy z různých směrů a přicházely i nové etnické skupiny. Zvířecí kosti svědčí o dobytčářství zaměřeném na hovězí dobytek, prasata, ovce a kozy; ostatní nálezy (zejména časté nálezy kamenných drtidel) o rozvinutém obilnářství.

Nálezy přeslenů a tkalcovských závaží dosvědčují, že se zde provozovala textilní výroba.

Nejrozšířenějšími památkami, podle kterých rozlišujeme i jednotlivé kultury jsou různé nádoby z keramiky

*Nádoba kultury zvoncových pohárů z pozdní doby kamenné, Ohaře*

# ▪ ENEOLITICKÁ KERAMIKA



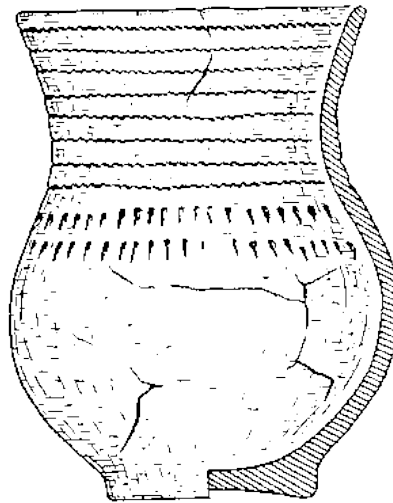
*kultura nálevkových pohárů*



*k. zvoncových pohárů*



*Keramika kanelovaná*

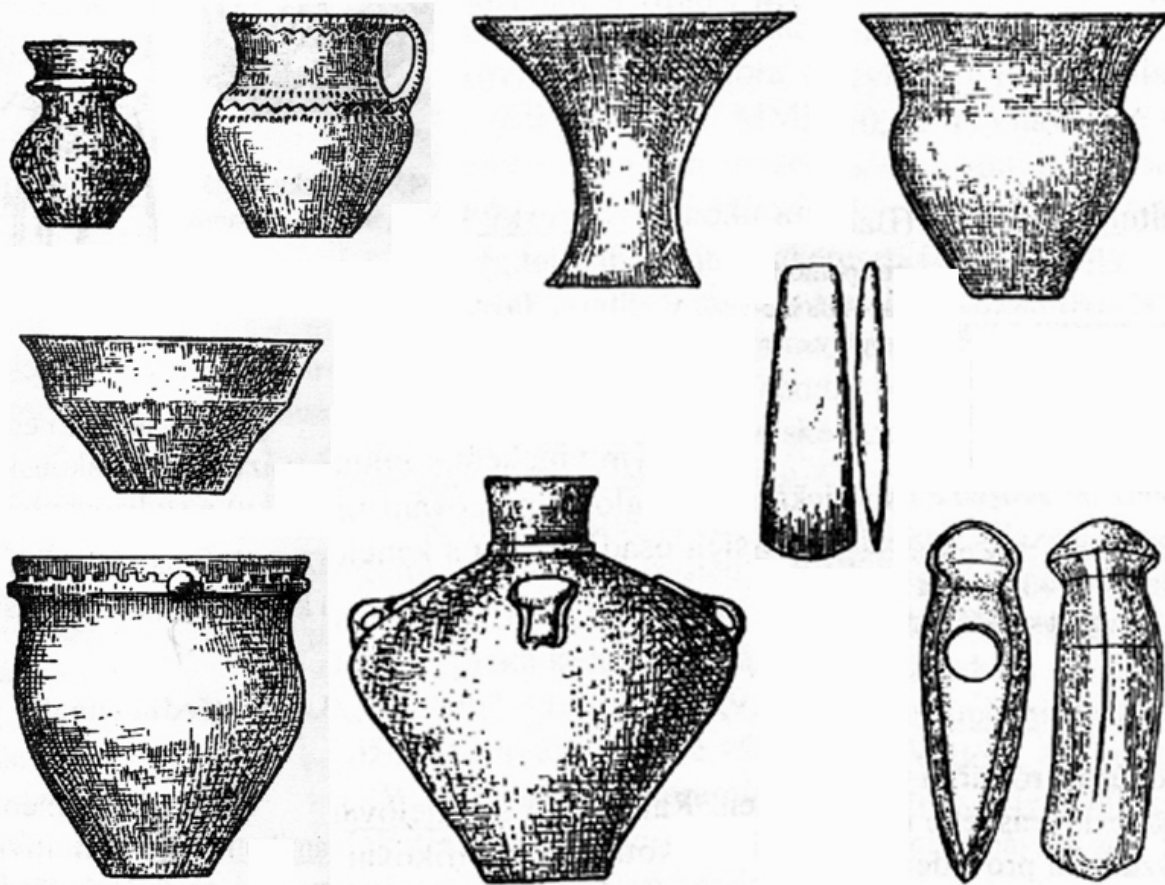


*keramika šňůrová*



*keramika šňůrová*  
2700 -2500 BC

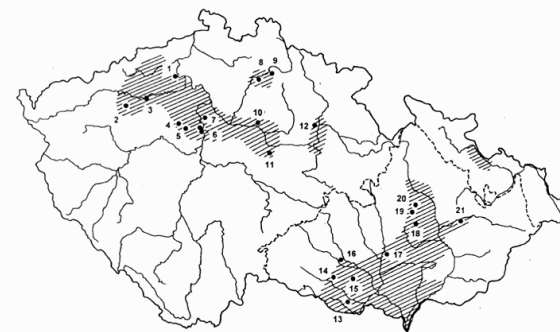
## ❖ Kultura nálevkových pohárů



### starší eneolit

časovaný do období 3 700 - 3 300 př.n.l. Sem patří kultura, která trvala velmi dlouho. Byla to **kultura nálevkových pohárů**. Tato kultura zanechala po sobě velké množství kamenných památek, například menhirová pole, dolmeny a hroby tvořené kamennými skříněmi.

Na obrázku s artefakty je mimo keramiku, která je pro tuto kulturu typická i vyobrazení sekerky a sekeromlatu s kulovým ukončením jedné strany. Keramika je přes své velké stáří vzhledná, plně funkční a ukazuje, že tato kultura s hlinou pracovat uměla.



*Kultura s keramikou nálevkovitých pohárů*  
1 Velké Zernoseky, 2 Sřem, 3 Březno, 4 Slaný, 5 Makotřasy, 6 Praha-Bubeneč, Praha-Dejvice, Praha-Lysolaje, 7 Máslovice, 8 Dneboh, 9 Vesec, 10 Nymburk, 11 Kutná Hora/Cimburk, 12, Plotišť n. L., 13 Božice, 14 Jevišovice, 15 Křepice, 16 Kramolín, 17 Brno-Líšeň, 18 Drahanovice, Kostelec na Hané, Slatinky, 19 Ohrozim, 20 Lažkov, Náměšít na Hané, 21 Hlinsko

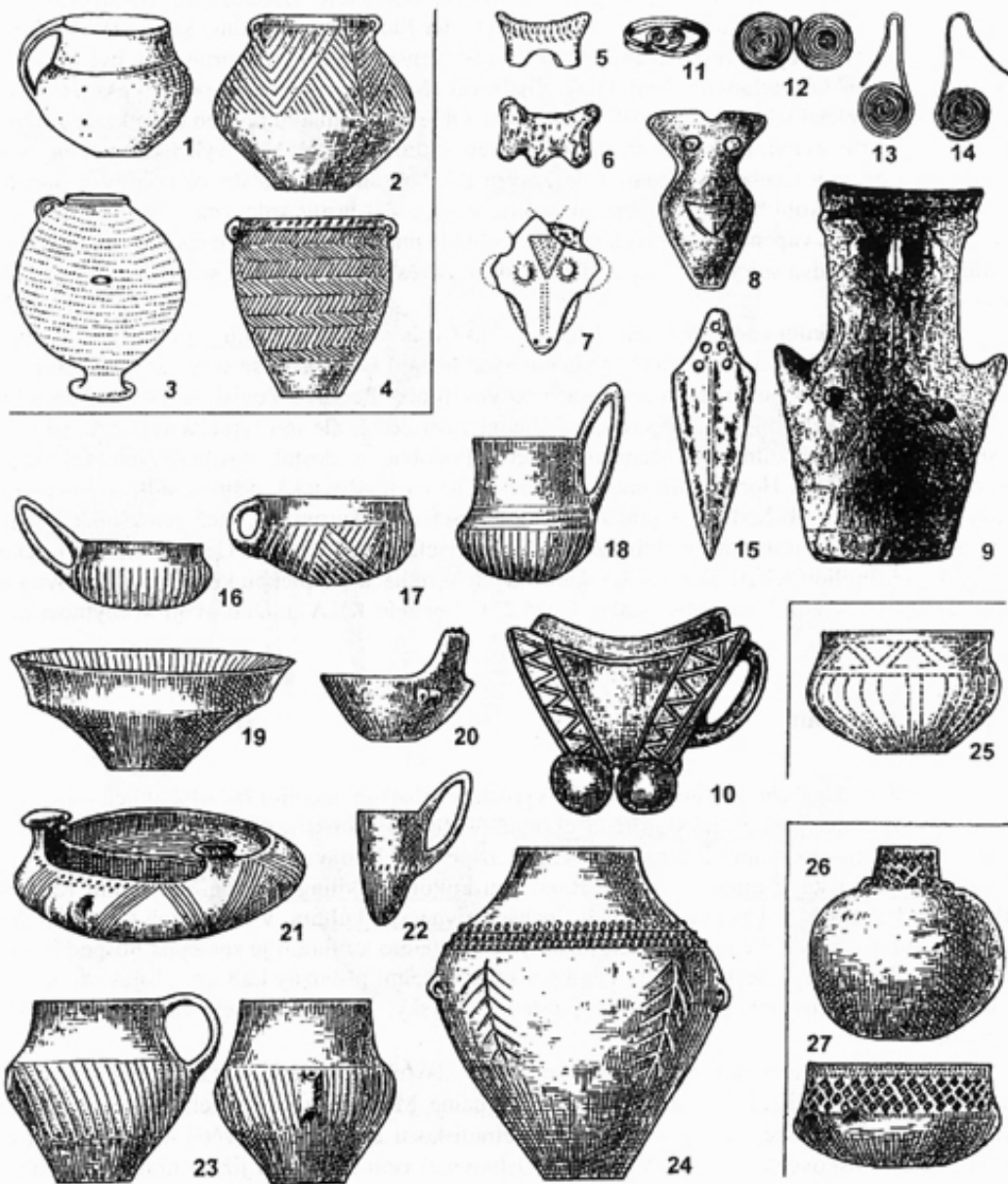


# ❖ Kultura s kanelovanou keramikou

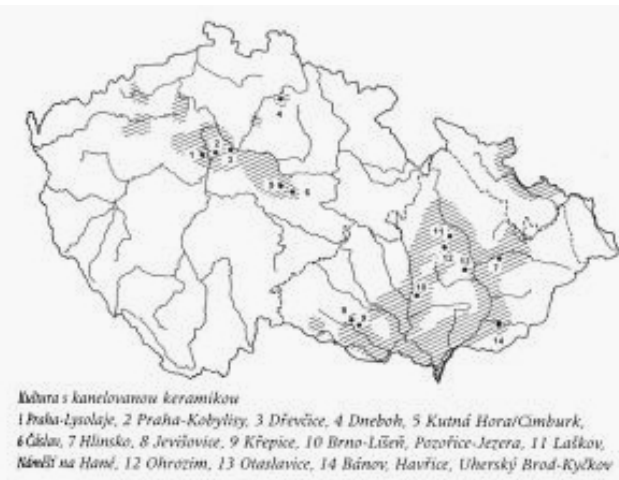
## střední eneolit

časovaný do období 3 300 - 3 000 př.n.l.,

je období které už doznalo i první mechanizaci zemědělských prací. Je znám už záprah., kolové vozy a to je možnost pro rozvoj obchodu i na velké vzdálenosti. Pro tuto periodu je u nás typická **kultura s kanelovanou keramikou**. Ta na Moravě vytlačí předchozí kulturu, ale ta úspěšně přežívá v Čechách



I zde je vidět, že lidé této kultury byli zruční. Za pozornost stojí pozice číslo 15. Je to ostří dýky, na jehož nebodcové straně je vidět 5 otvorů pro nůty, kterými ostří bylo přichyceno ke střence. Na mapě si všimněte pozice číslo 11. Jde o pokračování osídlení lokality Rmíz u Laškova.



Kultura s kanelovanou keramikou

1 Praha-Lysolaje, 2 Praha-Kobylitz, 3 Dřevčice, 4 Dneboh, 5 Kutná Hora/Cimburk, 6 Čáslav, 7 Hlinsko, 8 Jevišovice, 9 Křepece, 10 Brno-Líšeň, Pozořice-Jezera, 11 Laškov, Návší na Hané, 12 Ohrožim, 13 Otaslavice, 14 Bánov, Havřice, Uherský Brod-Kyčkov

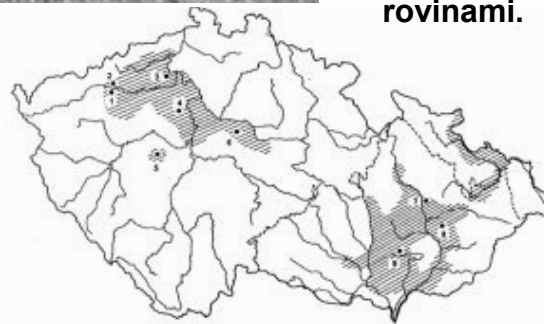
## ❖ Kultura se šňůrovou keramikou



### pozdní eneolit,

časovaný do období 2 600 – 2 000 př.n.l. V tomto období střední Evropu postupně ovládly dvě významné kultury. Byla to kultura se šňůrovou keramikou, která přišla jako první a postupně vytěsnila vše co bylo před ní.

Na fotografii stojí mimo pohled na keramiku pro tuto kulturu charakteristickou i zobrazení dvou zbraní – nástrojů. Je to sekerka a hlavně sekeromlat. Ten vystupuje z obrázku a uznat je potřeba, že jeho řemeslné zpracování je vynikající. Mapa ukazuje že byla lokalizována na méně místech a že preferovala exploataci nížinných lokalit a sídla budoval na bodech s lokální dominancí nad těmito rovinami.



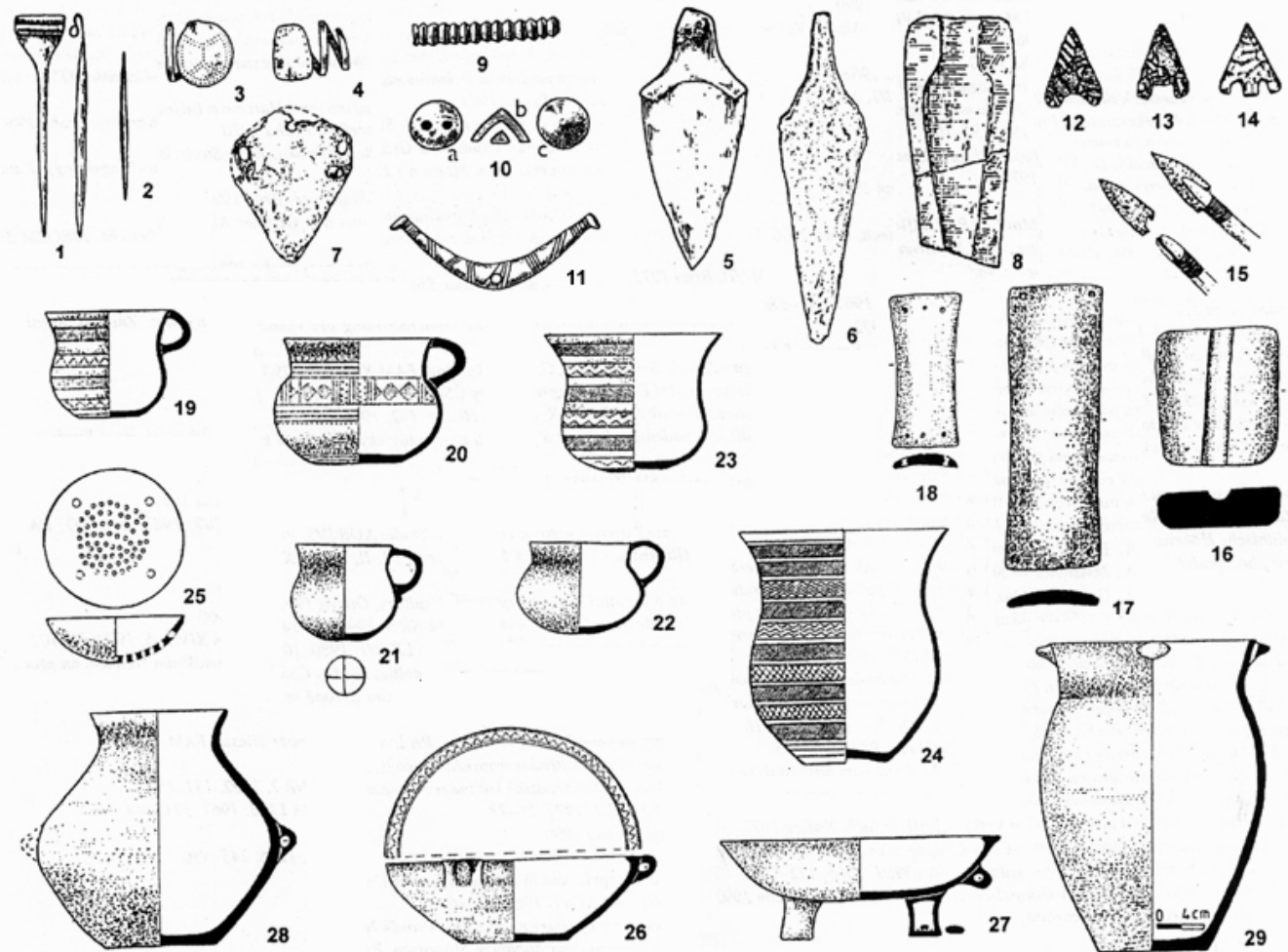
*Kultura se šňůrovou keramikou*

1 Vlkletice, 2 Čachovice, Tušimice, 3 Lovosice, Sulejovice, 4 Brandýsek, 5 Vlnařice, 6 Bylany (u Č. Brodu), 7 Olomouc-Slavonín, 8 Dřevohostice, Prasinovice, 9 Komořany, Marefy, Velečovice

# ❖ Kultura zvoncových pohárů

Kultura s keramikou zvoncovitých pohárů

1 Hradlova, 2 Brandýsek, 3 Praha-Lysolaje, 4 Praha-Kobylisy, 5 Neratovice, 6 Kozí Tůle, 7 Mochov, 8 Lachovice, 9 Lechovice, Prosiměřice, 10 Tvořetín, 11 Jezeřany-Šárovec, 12 Smolín, 13 Brno-Holásky, Slapanice, 14 Bořitov, 15 Holubice, 16 Ludčkov, 17 Olomouc-Slavonín



Těsně po ní se objevila **kultura zvoncových pohárů**, která sni nějaký čas žila v koexistenci aby ji nakonec přehlušila a získala jakousi byť nedokonalou dominanci.

Obraz artefaktů kultury se zvoncovými poháry je naplněn velkým množstvím ukázek.

Ukazují jak dalece pokročila řemeslná zručnost těchto lidí

**Pozice 5:** ukazuje jak vypadal tehdy častá dlouhá dýka. Vynikala trojúhelnou oboustranně broušenou čepelí přinýtovanou do střenky.

**Pozice 6:** ukazuje jak vypadal typický hrot kopí nebo oštěpu. Byl ukončen dlouhým trnem zaraženým do ratiště **Pozice 7** zde je druhý typ dýky. Byla to krátká, široká a opět trojúhelná čepel. I zde je vidět otvory pro upevňovací nýty.

**Pozice 8:** zde je vidět skvěle zachovanou jednu polovinu licí formy pro výrobu hrotů kopí či oštěpů.

**Pozice 12, 13 a 14:** zde jsou tři hroty šípů ale v tomto případě jde o kamennou industrii, nikoliv kov.

**Pozice 15:** zde jsou velmi dobré hroty šípů vyrobené odlitím z mědi. Byly duté a byly navlečeny na tělo šípů a přichyceny nýtem přes otvory.



# ÚNĚTICKÁ KULTURA

## *Tajemství únětické kultury*

První zpráva o dalších dosud neznámých obyvatelích pravěkých Čech byla zveřejněna v časopise Památky archeologické v roce 1880. Na „Holém vrchu“ u malé obce Únětice nedaleko Roztok na sever od Prahy byla prokopána dvě pohřebiště: v jednom bylo 30 hrobů ve třech řadách ve vzdálenosti kolem 100 cm od sebe a v hloubce až 150 cm a poblíž něho dalších 29 hrobů v šesti řadách. Dávají představu o pohřebním ritu první poloviny 2. tisíciletí př. n. l., kdy byli do hrobu ukládáni nebožtíci ve skrčené poloze na pravém boku hlavou k jihu tak, jako by se „dívali“ směrem ke slunci. Některé hrobové komory byly upraveny s užitím neopracovaných kamenných desek.

Přestože podobných i větších pohřebišť i jednotlivých hrobů s obdobnou úpravou a zvyklostmi a také sídlišť z téže doby bylo v následujících desetiletích objeveno ještě několik, jméno malé obce se do dějin archeologie zapsalo tím, že nové skupině pravěkého osídlení dalo jméno – kultura únětická.



# ÚNĚTICKÁ KULTURA

**vyplňuje starší dobu bronzovou  
v rozmezí asi 1 800 - 1 500 př.n.l.**

Na počátku doby bronzové se v Čechách prosadila kultura, která dostala jméno podle obce Únětice. Centrální oblastí únětické kultury byly Čechy, zvláště pak jejich střední část, zejména pražsko- slánská oblast. Odtud je známo i nejvíce sídlišť.

Již před 3,5 tisíci lety odlévali její příslušníci kovy a obchodovali s celou Evropou – některé suroviny pocházely např. z Alp a ozdobné předměty této kultury se dostaly až do Anglie.

Dokonalá keramika, tkalcovství, zemědělství a pohřbívání směrem ke slunci svědčí o velké vyspělosti tohoto neznámého lidu.



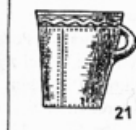
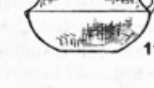
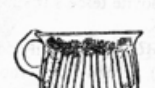
## ÚNĚTICKÁ KULTURA



### Protoúnětická, únětická a věteřovská kultura

Čechy: 1 Konobřez, 2 Postoloprty, 3 Březno, 4 Velké Žernoseky, 5 Vepřek, 6 Slaný, 7 Praha-Suchbát, Tursko, Únětice, 8 Praha-Dolní Počernice, 9 Praha-Miškovice, Praha-Vinoř, 10 Čejetice, 11 Brodce, Horky n. J., 12 Polepy, 13 Plotiště n. L., 14 Libčany, 15 Vrcovice, 16 Hosty, 17 Těšínov, 18 Křemže/Dívčí Kámen; Morava: 1 Těšetice-Kyjovice, 2 Borotice, 3 Mušov, 4 Dolní Věstonice, Pavlov, 5 Hrušky, 6 Budkovice, 7 Olbramovice, 8 Rebešovice, 9 Blučina, 10 Holubice, 11 Věteřov, 12 Šardíčky, 13 Hradisko u Kroměříže, 14 Olomouc-Slavonín, 15 Svitávka, 16 Bánov, Šumice





**Únětická kultura** byla významnou společenskou a sociální a hlavně ekonomickou formací. Trvala dlouho a zanechala hodně stop.

# ■ MOHYLOVÉ KULTURY

- Střední dobu bronzovou charakterizují v Evropě mohylové kultury, vzniklé pod vlivem z jihovýchodu. Vyznačují se větší pohyblivostí a proto i menším počtem sídlištních nálezů.
- Název vypovídá o způsobu pohřbívání pod mohylami, ale v oblastech intenzivně a dlouhodobě zemědělsky obdělávaným se s mohylami nesetkáváme.
- Archeologické kultury na území Česka, jejichž nositelé pohřbívali své mrtvé pod mohylami:

## *Doba bronzová:*

- **Českofalcká mohylová kultura**
  - úzce spjatá se soudobým osídlením bavorského Podunají a zvaná podle typického druhu mohyl
- **Středodunajská mohylová kultura**
- **Milavečská kultura**
- **Lužická popelnicová pole**



*keramika mohylové kultury*



*Náramek z Vrcovic, kultura mohylová, kol. 1000BC*



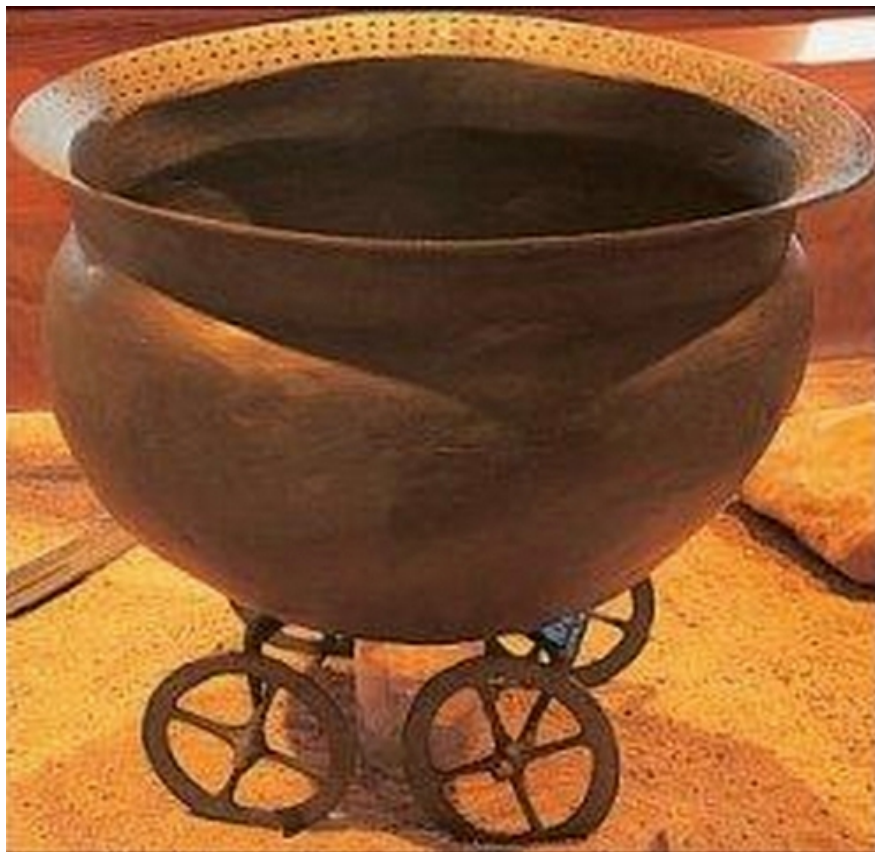
# ▪ MILAVEČSKÁ KULTURA

- **Milavečská kultura** je jednou z mnoha kultur mladší doby bronzové na území ČR. Chronologicky ji lze zařadit do 12. až 9. století př. n. l. V Čechách je současná s knovízskou a lužickou kulturou.
- Kultura je pojmenována podle naleziště v Milavčích u Domažlic. Zde se nachází přibližně 50 mohyl o průměru 6-15 m a výšce do 2,5 m. Pro milavečské mohylové pohřbívání je typický žárový ritus, ukládání popela do velkých popelnic zapuštěných pod úroveň okolního terénu a jejich překrytí mohylovým náspem. Kolem centrální popelnice se kladou nádoby a bronzové předměty - jehlice, náramky, meče, dýky, z nástrojů obvykle sekerky.



**MLADŠÍ DOBA BRONZOVÁ**  
1300 - 1000 let BC  
***milavečská kultura***  
***kultovní vozík***

# KULTURA MILAVEČSKÁ



**milavečská kultura**  
**kultovní vozík**



**Milavče - mohyly**

**Milavečská kultura** je jednou z mnoha kultur mladší doby bronzové na území ČR.

Chronologicky ji lze zařadit do 12. až 9. století př. n. l. V Čechách je současná s knovízskou a lužickou.

Kultura zabírala území dnešního centrálního Plzeňska, část Karlovarska (Tašovice, Jakubov, Radošov), dále Domažlicko (Milavče) a okolí Horšovského Týna.

Kultura je pojmenována podle naleziště v Milavčích u Domažlic. Zde se nachází přibližně 50 mohyl o průměru 6-15 m a výšce do 2,5 m. Pro milavečské mohylové pohřbívání je typický žárový ritus, ukládání popela do velkých popelnic zapuštěných pod úroveň okolního terénu a jejich překrytí mohylovým náspem. Kolem centrální popelnice se kladou nádoby a bronzové předměty - jehlice, náramky, meče, dýky, z nástrojů obvykle sekerky.

## Velmož a bronzový kotlík z Milavčí

„V Chrástavickém lese blíže hranic Milavečských... kopáno bylo v r. 1883... Jest to návrší, klonící se k severozápadu, porostlé vesměs lesem již starým. V této skupině nalézá se 12 mohyl, z nich největší, pokud lesní stromy dovo- lovaly... otevřena byla. Mohyla tato od paty terénu až k ssedlému vrcho- lu 9 metrů a v průměru patním as 20 m... Obsahovala vzácný milodar, čtyřkolý bronzový vozík s takovoutěž nádobou, meč a (další) artefakty... Mohyla tato složena byla uvnitř z kamene, jehož odvezeno 18 for křemene a 10 – 12 for jiných druhů: žuly, břidlice ap... Kámen toho druhu nalézá se v okolí jednak porůznu, jednak v celých lomech... Podporován jsa letoš- ního roku skrze přičinění horlivého přítele starožitností gymnasiálního profesora pana Strera, hloučkem několika milovníků téhož vlasteneckého oboru v královském městě Domažlicích, odhodlal jsem se ještě jednou mohyly Milavečské zkoumati...“

*(Farář v Milavčích František Lang,  
Památky archeologické XIV, 1887)*

# KULTURA MILAVEČSKÁ



### Bronzový vozík

Když byly v milavečské mohyle objeveny části podivuhodného vozíku, bylo ho nutno nejprve očistit a zajistit jeho uchování pro další věky. O restaurování a doplnění chybějících částí se postarali pracovníci pražského Národního muzea. Rekonstruovanou podobu můžeme porovnat s obrázkem na str. 5, kde je nález v původní podobě.

# KULTURA KNOVÍZKÁ



▲ *Ukázka keramiky knovízské kultury*



## ▲ *Bronzové naramky knovízské kultury Knovízský šperk*

- Mladší a pozdní dobu bronzovou, období trvající 500 - 600 let, vyplňuje ve středních a severozápadních Čechách kultura knovízská a její pokračování, štítarská kultura
- Osídlení se koncentruje v zemědělsky výhodných polohách, zejména v blízkosti vodních toků. V mladší knovízské kultuře a ve štítarském stupni se opět osídlují i některé výšinné polohy (Šárka, Zámka, Bohnice), ale o příčinách vzniku a úloze těchto osad nemáme dosud téměř žádné informace.

# KULTURA KNOVÍZKÁ



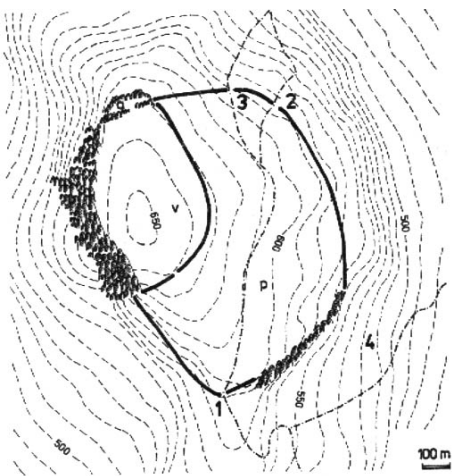
## Vzácným dokladem o postupu výroby šperků

je několik štítových spon jenišovického pokladu. Každá z nich je v jiné fázi dohotovení. Můžeme z nich poznat, že kovotepec nejprve tepáním postupně prodlužoval bronzový prut a pak jeho střední část tepáním rozšiřoval do štítku. Nakonec oba dlouhé konce drátu svinul do spirál. Některé spony vyráběli dávní šperkaři ze silnějšího plechu. Plastickou výzdobu někdy přímo odlévali, jindy ji dodatečně vyrývali.



**Obdivuhodný poklad z Jenišovic** představuje jeden z typů hromadných nálezů, jaké se nacházejí na Mělnicku. Obsahoval více než dvě stě bronzových předmětů (mezi nimi 14 tepaných a vybíjených koflíků, šperky, kroužky, knoflíky, faléry, spony, šperky a dva srpy). Neobvyklou částí souboru je jeden kroužek ze železa. S nožem a srpem můžeme obdivovat některé šperky, např. nákrčník a tzv. brýlovitou sponu.

# HRADIŠTĚ KNOVÍZSKÉ KULTURY - 7.st. př. n. l.



## Plánek hradiště - Legenda

- 1) Stará vrata,
- 2) Malá vrata,
- a) zahrada, p) předhradí,
- b) v) vnitřní hradiště



- - **hradiště** na vrcholu Plešivce (střední Čechy)  
na tzv. Čertově kazatelně (654 m n.m.)  
kultury knovízské - 7. st. př. n. l.

# LUŽICKÁ KULTURA

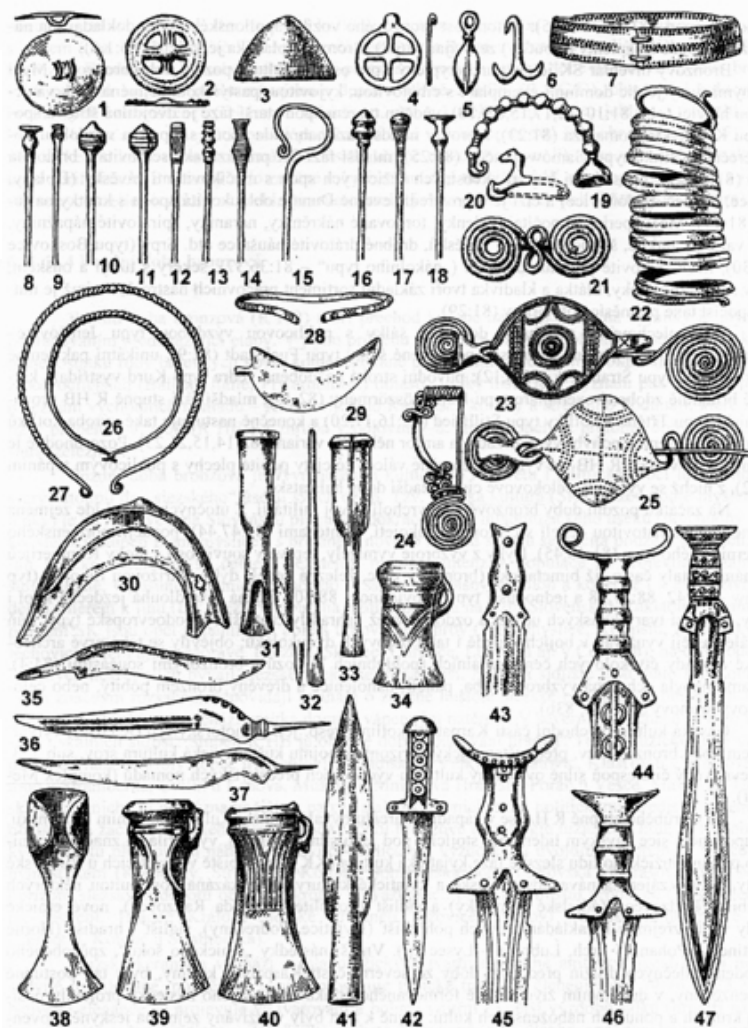
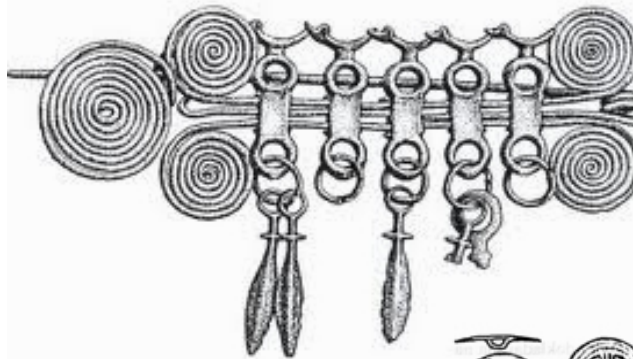
Pozdní doba bronzová je datována do let 1000 – 750 před našim letopočtem. Pro toto období je nejvýznačnější kultura, která dostala název lužická.

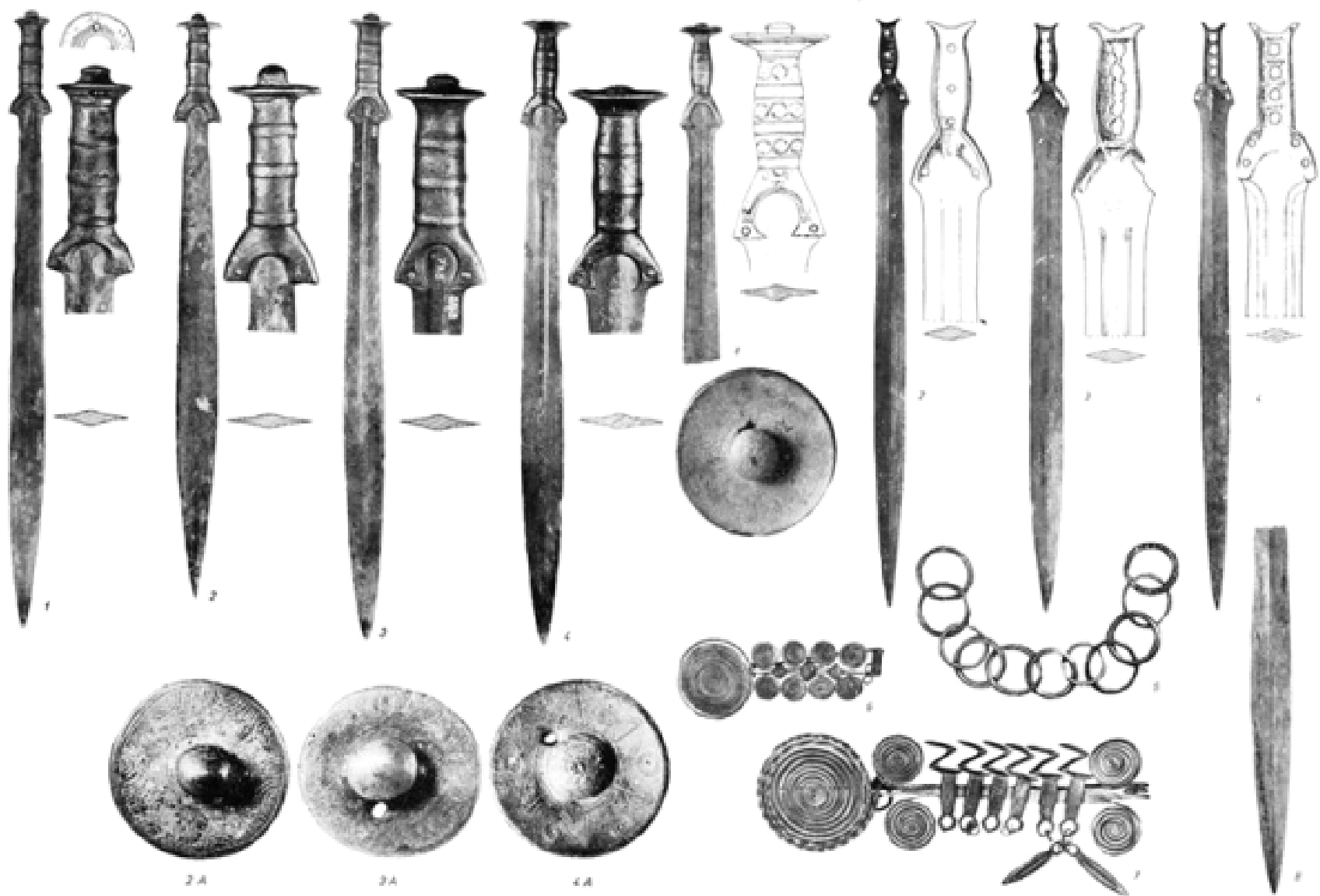
Lužický lid spaloval své zemřelé, živil se zemědělstvím a v dobách ohrožení nebo změny kultury budoval hradiska (slezská fáze kultury), u kterých se také předpokládá kultovní centrum. Proslul výrobou mečů liptovského typu a bohatou bronzovou industrií. Znaky na nádobách a zbraních, amulety a ozdoby vypovídají o slunečním kultu neznámého boha nebo bohů.



Nádobky, do kterých byl ukládán popel zemřelých,

tzv. lužická kultura (cca 1000 –750 let př.n.l.)





Porta Bohemica - část nálezů, vybagrovaných z řečiště Labe - meče, štitové puklice, růžicové spony



# UMĚNÍ V DOBĚ ŽELEZNÉ



**KULTURA HALŠTATTSKÁ A LATÉNSKÁ**



# DOBA ŽELEZNÁ

STARŠÍ OBDOBÍ  
- HALŠTATSKÉ

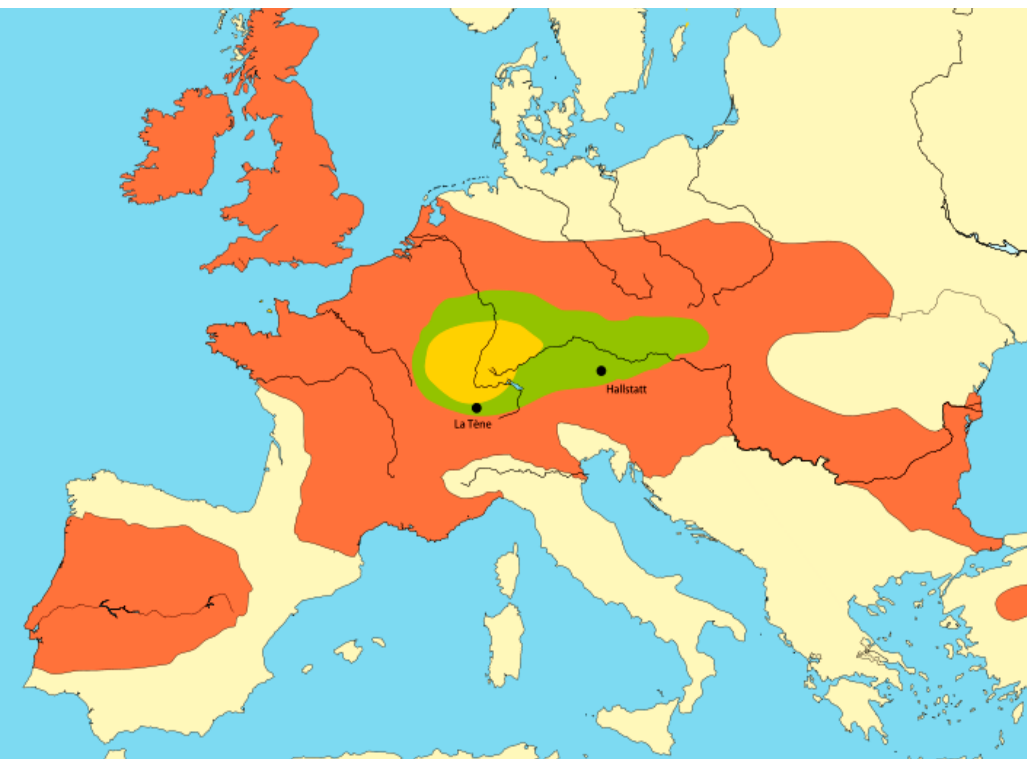
750 - 450bc

MLADŠÍ OBDOBÍ  
- LATÉNSKÉ

450 bc - 0



DOBA ŽELEZNÁ STARŠÍ  
HALŠTATSKÁ 750 - 450 BC  
KULTOVNÍ VŮZ  
STRETTWEG RAKOUSKO



## Artefakty z halštatských hrobových výbav

Golden neck ring from Uttendorf, Hallstatt culture, ca. 550 BC.

# KULTURY DOBY HALŠTATSKÉ

## ▪ BYLANSKÁ KULTURA

- Starší dobu železnou (halštatskou) reprezentuje ve středních (a severozápadních) Čechách kultura bylanská (podle pohřebiště v Bylanech u Českého Brodu).
- Bylanské hroby lze podle úpravy hrobové jámy a množství milodarů rozdělit do několika skupin, které zřejmě odpovídají postavení pohřbených a odrážejí tak členění tehdejší společnosti. Na jednom konci této řady jsou jednoduché mělké jamky o průměru několika desítek centimetrů se spálenými kůstkami na dně nebo v nádobě, zpravidla překryté mísou. Na opačném konci "žebříčku" pak rozměrné komorové hroby, kryté mohylovým násypem, v nichž byl nebožtík uložen na čtyřkolovém voze. Další milodary tvoří součásti koňských postrojů, početná keramika, případně další předměty.
- v pozdní bylanské kultuře se již objevují i prvky kultury laténské



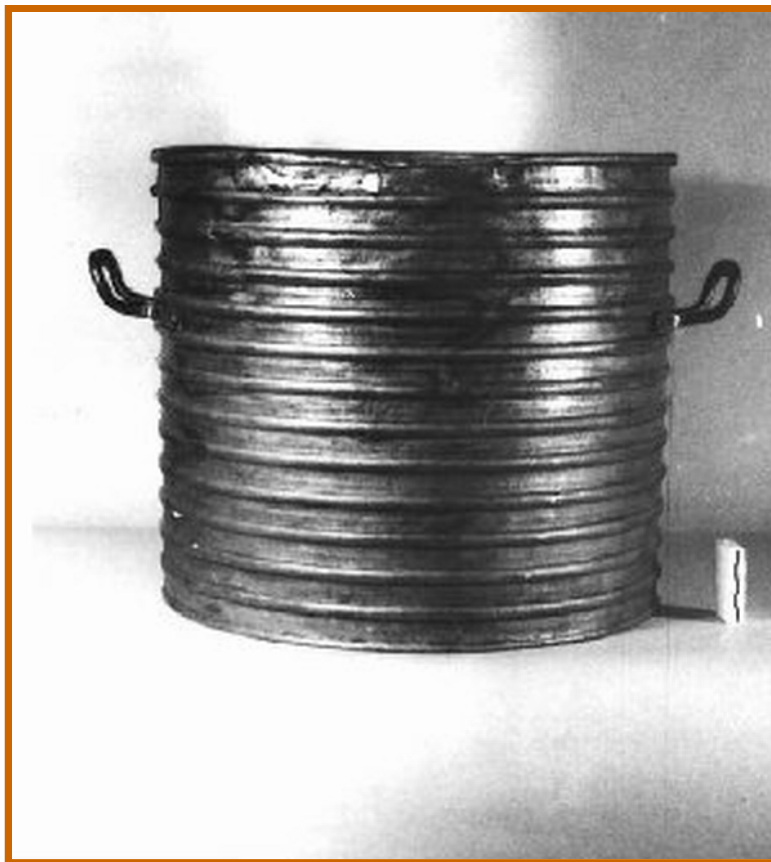
DOBA ŽELEZNÁ STARŠÍ HALŠTATSKÁ  
*bylanská kultura* železná spona

# ■ KULTURY DOBY HALŠTATSKÉ

## ■ PLÁTENICKÁ KULTURA

◀ DOBA ŽELEZNÁ STARŠÍ HALŠTATSKÁ

bronzové vědro



## ■ HORÁKOVSKÁ KULTURA

DOBA ŽELEZNÁ STARŠÍ - HALŠTATSKÁ ▶

býček



# BÝČÍ SKÁLA

Býčí skála je veřejnosti nepřístupná jeskyně, která leží ve střední části Moravského krasu. Jak už to v této oblasti bývá zvykem, je i tato jeskyně součástí rozsáhlého jeskynního systému, kterým protéká Jedovnický potok. rozsáhlé jeskyně v Josefovském údolí nacházející se mezi městečkem Adamov a obcí Habrůvka, obě tyto obce spojuje modře značená turistická stezka, ale i silnice, ze které odbočuje k jeskyni naučná stezka



## Záhada Býčí skály

Při prosívání písku, který se od 40. let 19. století těžil v údolí Křtěníckého potoka nedaleko Adamova, dělníci občas nacházeli neobyčejné předměty, kosti a starobylé kovové předměty. Jedno z míst, jeskyni v Býčí skále, se v roce 1869 rozhodl podrobněji prozkoumat lékař a amatérský archeolog Jindřich Wankel. Neměl však štěstí a práce záhy ukončil. Brzy nato dva studenti objevili blízko vchodu sošku bronzového býčka. Až za tři roky se o tom dozvěděl dr. Wankel a do Býčí skály se ihned vrátil. Nejen průkopníci české archeologie, ale i odborníci z celé Evropy v roce 1872 užasli nad nálezem, který se stal jednou z největších senzací a záhad starší doby železné. Přes sto let dosud nikdo nezná odpověď na otázku, jací lidé a proč se zde stali obětí náhlé, zřejmě násilné smrti.



Bronzový býček

V r. 1869 objevili dva amatérští archeologové na dně nádoby nalezené nedaleko vchodu do jeskyně 10 cm dlouhou sošku býčka z bronzu. Ze stopy po stříbrném nýtku na jednom z kopýtek lze usoudit, že kdysi zřejmě stávala na stříbrném podstavětku. Soška je dnes pokládána za mistrovské umělecké dílo, věrné zobrazení zvířete a možná i symbol božstva. Do bronzu byly na třech místech vsazeny trojúhelníčky ze železa (na čele a plecích), oční otvory snad vyplňovalo sklo.

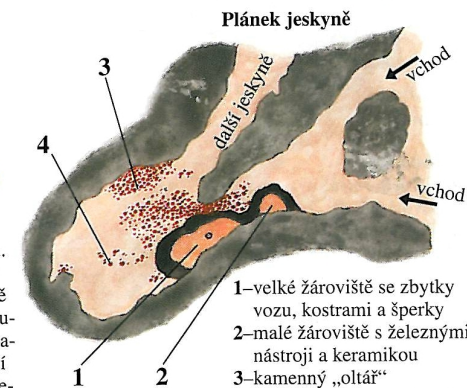
Ačkoli je původ mrtvých z Býčí skály dosud záhadou, jedno je jisté. Skupina lidí, která tu našla místo svého posledního odpočinku, se výrazně lišila od místního zemědělského obyvatelstva, které náleželo ke kultuře, dnes nazývané *horákovská*. Nejedná-li se o cizí karavanu (jak zní jedna z teorií), rozhodně tito lidé patřili k nejzámožnější vrstvě své doby. Jejich oblečení a vybavení dokládají, jak mimořádně výrazné byly rozdíly mezi „Středoevropany“ ve starší době železné.



Nálezy z jeskyně jsou několikerého druhu. Kromě kostér to jsou nejrůznější nádoby a šperky, některé i cizího původu. Poměrně málo je zbraní. Mimořádnou pozornost vzbudila zpráva o jedinečném nálezu zařízení pravěké „kovárny“, která se nacházela v zadní části jeskyně, a jejich hotových i nedokončených výrobků.



Vědro a kotlík nalezené mezi předměty v jeskyni.



Plánek jeskyně

- 1—velké žároviště se zbytky vozu, kostrami a šperky
- 2—malé žároviště s železnými nástroji a keramikou
- 3—kamenný „oltář“
- 4—pozůstatky zařízení kovárny – surovin a nástrojů



# BÝČÍ SKÁLA

Název dostala tato skála podle nálezu zhruba 10-ti centimetrové sošky býčka, stalo se tak v roce 1869, kdy 2 mladíci našli ve vzdálenosti necelých 10 m od vchodu do jeskyně ve vrstvě dřevěného uhlí polorozbitou zdobenou keramickou nádobu v níž bylo spálené proso a právě v něm se našel onen býček. Dnes ho v originále můžete spatřit v Přírodovědeckém muzeu ve Vídni (Maria-Theresien-Platz).

V roce Dr. Wankel obnovil své výzkumy v Býčí skále a učinil zde další unikátní nálezy: bronzovou přilbici, bronzovou hlavici žezla i soupravu prolamovaných závěsků, prsní pancíř, bronzové součásti vozu, více než 300 náramků, spony a jehlice, osm zlatých čelenek, kovadliny, sekery, kladiva, dýky a rovněž téměř 5000 skleněných perel, které se nacházely po celé Předsíni.

Dále se našly předměty z jantaru, různé kamenné předměty (desky, oltář), brousky nebo třeba také amulety z polodrahokamů (achát, heliotrop nebo jaspis - vše odrůdy chalcedonu).

V jeskyni byly zastoupeny i kosterní pozůstatky koní, vepřů, hovězího skotu, koz a ovcí. Nejzajímavějším nálezem jsou však četné lidské kosterní pozůstatky, dle objevených lebek se určilo, že zde smrt našlo 17 mužů, 11 žen a 10 patřilo jedincům nedospělého věku.

To, co se stalo před mnoha lety v Býčí skále, se můžeme jen domnívat. Jedna z teorií je ta, že se jednalo o kultovní místo, kde se konaly nejen zvířecí oběti. Poslední hypotéza zase tvrdí, že se v místě hromadného pohřbu propadla část stropu jeskyně nad ohništěm.



Býčí skála



Nálezem mimořádné hodnoty z Býčí skály je známý „knížecí pohřeb“, který patří do okruhu horákovské kultury, charakteristické pro období halštatu. Na udusané podlaze poblíž žároviště leželo v nejrůznějších polohách přes 40 lidských koster. Některým chyběla hlava, jiným údy. Na dláždění z kamenných desek ležely dva skelety lidských rukou, zasypané obilím a ozdobené zlatými prsteny a bronzovými náramky. Zajímavým nálezem je i lebka mladé dívky, která nese stopy po trepanaci. Pravděpodobně otvor v lebce vznikl při „operaci“ vyhánění zlého ducha z hlavy. Podle stop na lebce dívka ještě po tomto zákroku nějakou dobu žila. Poblíž lebky byly roztroušeny různobarevné skleněné perly, množství bronzových a zlatých předmětů, bronzové nádoby, žezlo a plastika býčka s železným trojúhelníkem vsazeným do čela. Nález v předsíni Býčí skály a jeho další možné interpretace se v poslední době stal předmětem živé diskuse. Většina předmětů svědčí o tom, že „pohřeb“ pochází z konce halštatského období, kdy obyvatelé Moravského krasu a jeho okolí již měli živé obchodní styky se Středomořím. Materiál jiných nejmladších žárových hrobů z této doby ukazuje, že pod tenkou vládnoucí vrstvou „prakeltských“ bojovníků stále žil a rozvíjel se lid popelnicových polí.





Nejstarší jeskynní kresba



Nejstarší jeskynní kresba

V roce 1995 byla v části jeskyně zvané Jižní odbočka nalezena kresba jelena. Doktor Jiří A. Svoboda z Archeologického ústavu Akademie věd České republiky odebral vzorky z tohoto pravěkého uměleckého díla a odeslal je na prověření do nizozemské laboratoře, kde stáří určují pomocí radiokarbonové metody C14. Společně se vzorkem kresby jelena odebral i vzorek sousedního obrazce, který připomíná zmíněné pивní čárky. A výsledek laboratoře možná mnohé překvapil. Kresba jelena je stará asi jen 700 let. Zato mřížka je dílem člověka daleko staršího. Tento plůtek byl nakreslen už před 5200 lety. Jedná se tedy o nejstarší jeskynní kresbu na území Česka. K čemu sloužila se může opět jen dohadovat. Možná se jedná o část daleko větší kresby, nebo o nějaký geometrický obrazec.

V roce 1843 byl při stavbě železnice objeven ve vsi Želenice mezi Brandýskem a Knovízí hrob. V hrobové jámě ležela špatně zachovalá lidská kostra s bronzovou sponou na prsou, s železným mečem po pravém boku a s železným hrotem kopí, železným hrotem šípu a kruhem zhotoveným z „černého rohu“ po boku levém. U kostry také spočívaly železné zlomky, jejichž význam a účel nebylo možno určit.

Želenická spona inspirovala i české umělce generace ND.

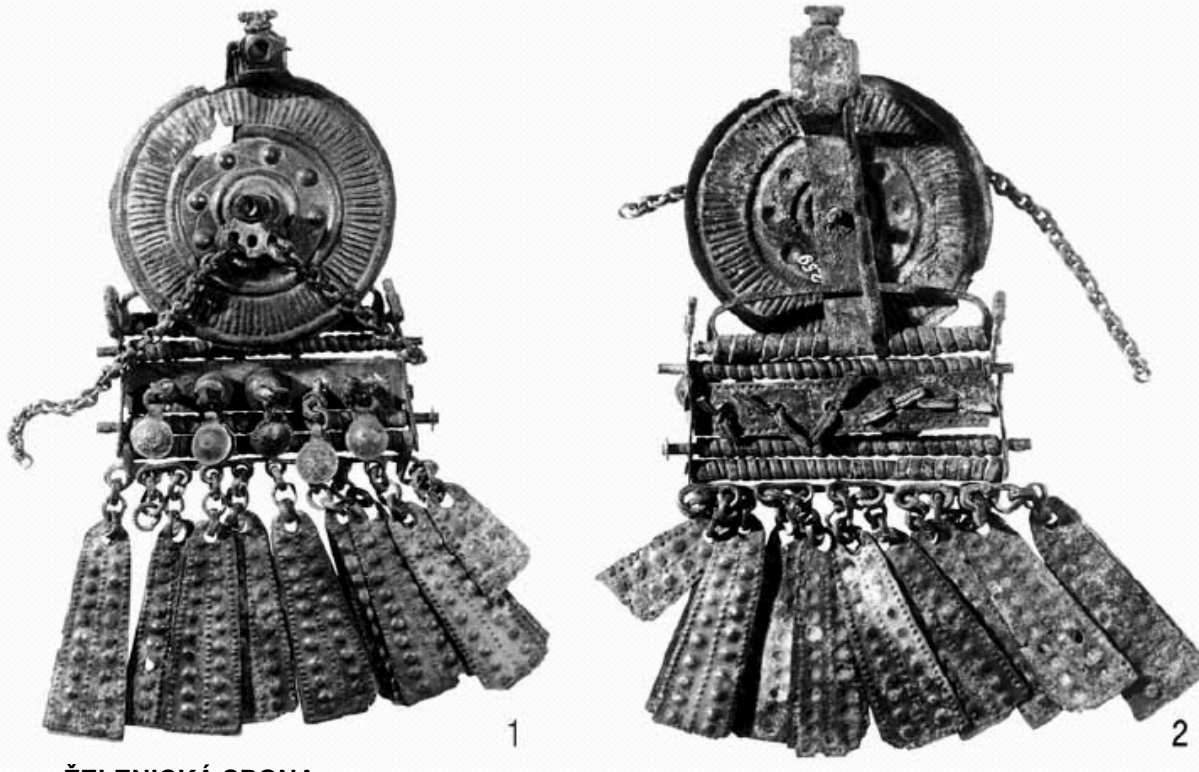


***Želenická spona se závěsky,***  
2. pol. 1. tisíciletí př. K.

## Želenická spona se závěsky,

2. pol. 1. tisíciletí př. K.

Bronzová spona s přívěsky balkánského  
původu Želenice, okr. Kladno,  
doba železná (6. stol. př. n. l.)



### :: ŽELENICKÁ SPONA

Tato obdivuhodná archeologická památka byla objevena v jednom z bojovnických hrobů, kde spočívala na prsou válečníka, který si na svou poslední cestu ještě vzal meč, kopí a černý švartnový kruh.

Její stáří se datuje na 6-5. století starého věku a v současné době je vystavena v Národním muzeu v Praze. Tvůrce použil na její výrobu bronz. Vlastní zpracování je více než originální. Propojuje se zde mnoho módních sponových tendencí z keltského světa.

Prvním z nich je spona s dekorativním terčíkem, který byl zhotoven tlačnou technikou "*au repoussé*", a je upevněn na plechovém lučíku. Dalším rysem této spony je několikanásobné (zčásti nefunkční) vinutí s ozdobnými kuličkami. Spona má dále ydobenou patku s drobnou kuželkou připevněnou nýtkem (*Drda a Rybová. 1998, Keltové a Čechy*).

Tento praktický šperk plnil nejen účel, ke kterému byl přednostně zhotoven (sepnutí částí oděvu), ale měl nepochybně i magický význam (při každém pohybu vydávala spona zvuk a byla navíc zdobena 5 perličkami z modrého skla). Spona s podobnými rysy jako ta z Želenic se našla i na Závisti a v Lochenicích (východní Čechy).



# KULTURA LATÉNSKÁ



- Mladší doba železná, zvaná doba laténská má název dle pohřebiště La Tène ve Švýcarsku, jeho objev v 19. století pomohl charakterizovat hmotnou kulturu tohoto období.
- Historicky byla tato doba spjata se vzestupem **Keltů**, s nimiž lze spojit laténskou kulturu v užším pojetí, obdobné kulturní a civilizační projevy ovšem platí i pro širší prostor střední a zčásti i západní, severní a východní Evropy – pak lze mluvit spíše o době či civilizaci keltské - Keltové výrazně kulturně ovlivnili minimálně Ibery, Germány, Dáky a někde nahradili místní civilizace.
- To se stalo i na našem území, kdy jeho část postupně přijal za své keltský kmenový svaz Bójů.



**torques** Na konci 5. a v průběhu 4. století př. Kr. vyráběly keltské dílny tyto nákrčníky ze zlata, představují umělecké předměty vysoké hodnoty, zvláště na koncích bohatě zdobené. Tyto torquesy nosily vedoucí osobnosti a byly odznakem jejich společenského postavení a moci.



# Keltské umění

umělecká tvorba Keltů se utvářela v rámci vznikajícího laténského stylu od 5. st.př.Kr.

který čerpal jednak z předchozího geometrického halštatského stylu, jednak z východního zvěrného stylu a prvků řeckého a etruského umění.

Keltské výtvarné umění se soustředilo na **umělecké řemeslo** (náramky, nákrčníky, nánožníky, spony, opasky, pochvy mečů, zrcadla, ale i mince), využívající různé techniky (filigrán, granulace, tepání, vybíjení, niello), suroviny a hmoty (kovy, korál, sklo, email, sapropelit, jantar). Hlavními prvky jsou esovité linie, stylizované zvířecí a lidské masky, palmety, úponky aj. Monumentální výtvořy (sochy, hlavy z kamene a ze dřeva) jsou vzácné. Prvky keltského výtvarného umění dlouho přežívaly na britských ostrovech.

*keltská zlatá mince – statér  
konec 2. st. př. Kr.*



Výbava galského válečníka včetně slunečního amuletu; 1. st. BC





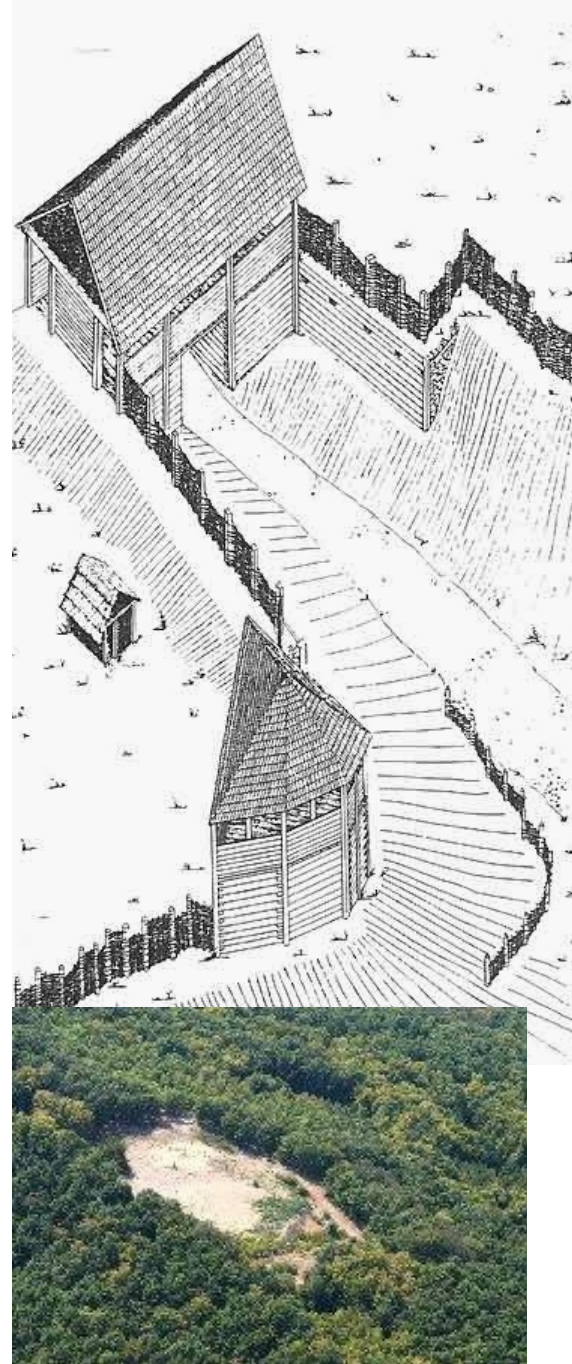
Latén - mladší doba železná – libor Balák <http://www.anthropark.wz.cz/holoceb.htm>

# DOBA LATÉNSKÁ

- (podle naleziště La Tane na břehu Neuchatelského jezera).
- Jejimi nositeli v Čechách byli Keltové. Ti dovršili na našem území pravěký vývoj. Historické zprávy poprvé uvádějí Kelty v 5. stol. př.n.l.
- Charakteristickým projevem keltské přítomnosti jsou pohřebiště z plochých kostrových hrobů
- Na konci 2. století př.n.l. začíná budování oppid. Tato opevněná střediska osídlení vznikají v této době v celé západní a střední Evropě. V Čechách a na Moravě je jich dosud známo 8. Největší z nich je Závist u Zbraslavi
- Oppida byla nejen středisky osídlení, asi i správy, kultu, výroby a obchodu, ale měla sloužit i jako útočiště obyvatel z okolí a jejich stád před germánskými kmeny, které se tlačily ze severu. Jejich nájezdy nakonec způsobily zánik keltských oppid v posledním desetiletí před změnou letopočtu a znamenaly i konec keltského osídlení Čech.



Rekonstrukce posvátného okrsku na akropoli Závisti, 2. pol. 5. stol. př.



# ŠTÍT Z CHERERTSEY

*Anglie, La Tène - keltská kultura*



Nádherným a demonstrujícím příkladem keltské zručnosti je tzv. Chertseyský štít, který byl nalezen v roce 1985 společně s dalšími arefakty při pracích na starém zabahněném kanále řeky Temže (Londýn - Anglie)

Jedná se o jediný celobronzový štít, který kdy byl nalezen na území Velké Británie. Skládal se celkem z 9 rozdílných segmentů bronzového plechu, které byly spojeny rovněž bronzovými nýtky. Podobně jako štít z Withamu, neplnil zde bronzový plech dostatečnou ochranou funkci, a tak byl ze spoda ještě připevněn štít dřevěný.



nálezy keltských štítů z anglie  
[www.thebritishmuseum.ac.uk](http://www.thebritishmuseum.ac.uk)



# KELTOVÉ V ČECHÁCH



***Od 5. století př. n. l. je dokumentována přítomnost keltského kmene Bójů na území Čech. Z jejich jazyka pochází mnoho dodnes používaných pojmenování řek a horstev.***

***Jedna z důležitých keltských svatyní se nacházela u Mšeckých Žehrovic. Archeologové zde našli mj. hlavu božstva (heroa).***

Památkou, která nemá ve střední a východní Evropě obdobu, jsou kamenné řady s více než 2 200 balvanů u Kounova.

Byť mají starší historii (7. st. př. K.), Keltům využívajícím kounovskou sloj zřejmě sloužily podobně jako jejich tvůrcům k astronomickým účelům.

Podobné využití měly i menhiry, které Keltové převzali od megalitických kultur.

***Kamenné řady u Kounova***



***Hlava keltského boha z Mšeckých Žehrovic***

# Keltové na území dnešní České republiky

❖ Západní a jižní **Čechy** byly součástí keltské pravlasti, jejímž těžištěm byla oblast severních **Alp** a horního **Dunaje**. Západní polovinu Čech a také **Bavorsko** obývaly v **6. a 5. století př. n. l.** pravděpodobně kmeny, které později vstoupily do historie pod jménem **Bójové**.

❖ Podle keltského kmene **Bojů** dostaly české země latinský název **Boiohaemum**, který se objevil v pracích římského dějepisce **Tacita** na přelomu 1. a 2. století n. l.

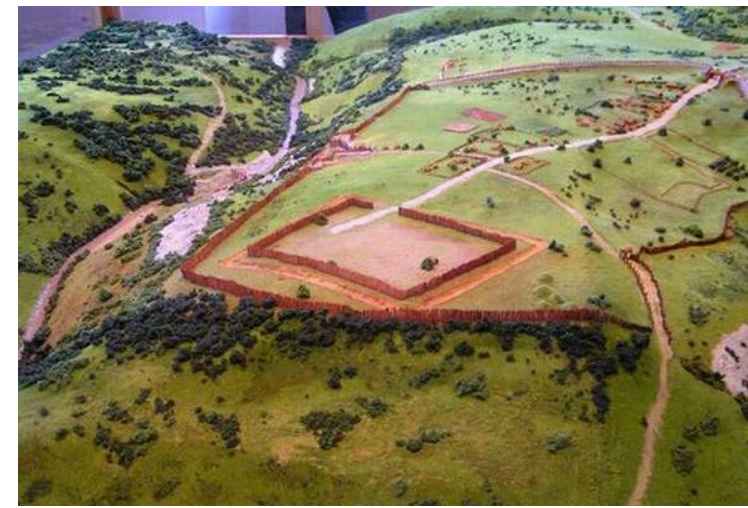
❖ Po Keltech se zachovaly i další zeměpisné názvy na území Čech - například názvy řek **Labe** (Albis - bílá řeka), **Vltavy** (Vultava - divoká řeka), **Ohře** (Agara - řeka, která má rychlý tok), **Jizery** (Isara - bystrá řeka), pravděpodobně i **Mže**, **Otavy** nebo hory **Říp**.

❖ Od původního obyvatelstva české kotliny patřícího k mohylové kultuře se Keltové odlišovali plochými pohřebišti nespálených těl.

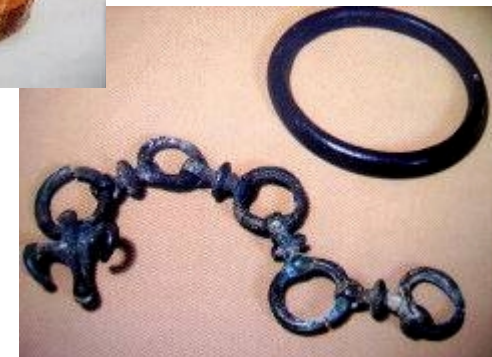
❖ Keltové si stavěli takzvaná **oppida**, což byla opevněná města.

V **Čechách** známe šest jistých oppid: **Závist nad Zbraslaví**, **Stradonice u Berouna**, **Hrazany u Sedlčan**, **Nevězice**, **Třísov u Českého Krumlova** a **České Lhotice u Nasavrku**, na **Moravě** **Staré Hradisko u Prostějova** a **Hostýn**, snad i **Kotouč u Štramberka**

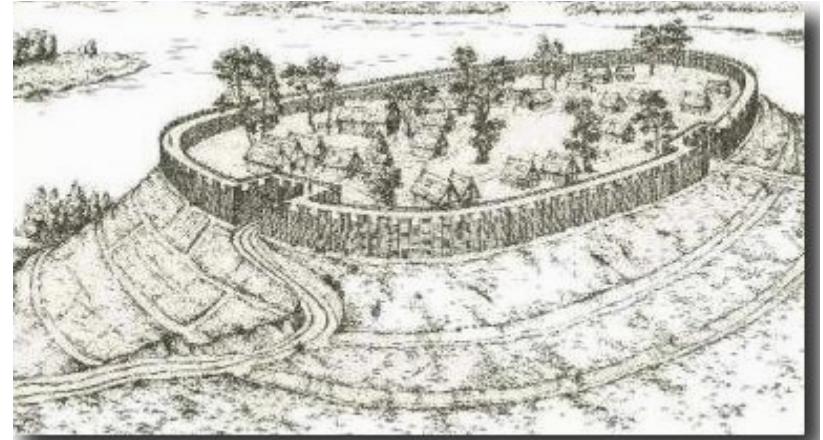
(u tohoto hradiště není jisté, zda nemohlo náležet **púchovské kultuře**, tato lokalita byla zničena vápencovým lomem). Keltského původu je patrně také horské opevněné hradiště u města **Sušice**, známé pod označením **Hradiště na Sedle** a nížinné sídliště **Šutyrova studánka** v katastru **Kopřivnice**.



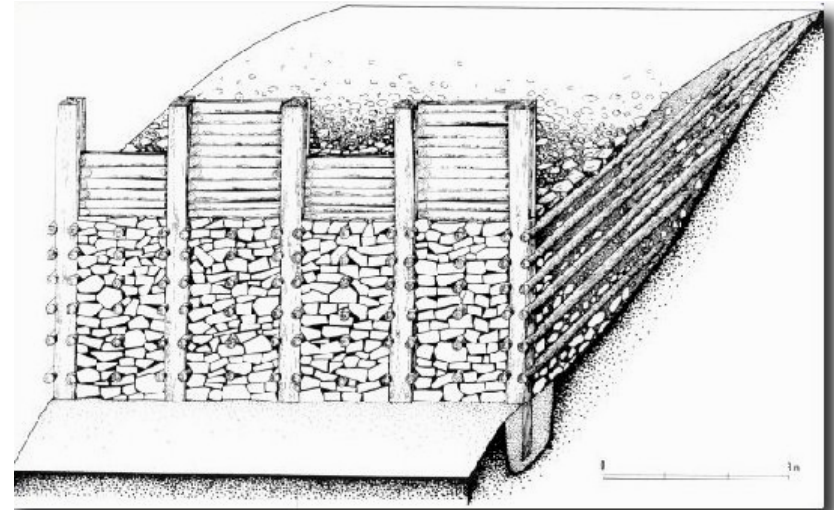
Model keltského oppida v České Lhotici



Starší doba železná (cca 750 př.n.l - 0) je na značné částí evropského území ve znamení halštatského stylu (podle pohřebiště Hallstatt v dnešním Rakousku), přičemž naše území zůstává nadále rozčleněno do několika kulturních okruhů. Mladší doba železná, nazývaná podle naleziště La Tene (dnešní Švýcarsko) dobou laténskou, je ve střední Evropě obdobím Keltů. Expandující keltské kmeny se dostávají do kontaktů s vyspělou antickou kulturou a objevují se v dílech antických autorů, představujících první písemné prameny. Podle keltského kmene Bójů tak začínají Římané označovat naši zemi jako zemi Bójů - latinsky Bohemia. Před slovanského původu jsou rovněž některá další zeměpisná jména, především větších vodních toků (Labe, Vltava, Ohře, Jizera, Morava) a horstev (Krkonoše). Na našem území se Keltové objevují v posledním pultisíciletí před naším letopočtem a jako ostatní kmeny obsazují nejúrodnější oblasti země. Později zde budují svá opevněná centra - oppida. Keltská civilizace používající při výrobě keramiky již hrnčířský kruh a ovládající řadu dalších řemesel je z našeho území vytlačena útoky germánských kmenů v 1.století před naším letopočtem



*Oppida jsou keltská opevněná sídla, soustředil se nich obchod, správa kmenového území či představitelé duchovní sféry*



**TECHNOLOGIE STAVBY OBRANNÉHO VALU**  
*(na sucho ložené kameny, dřevěné kůly a palisáda)*



## Keltský bojovník z Blučiny

<http://www.anthropark.wz.cz/holoceb.htm>

Legendární archeologické naleziště na Blučině u Brna přineslo i pohřeb tohoto keltského bojovníka. Spona na rameni, kratičký mečík na kovovém řetízku u pasu, široký listovitý hrot kopí, kování štítu a milodary u nohou, to je vše, co spolu s kostrou najdou archeologové, zatímco Duše tohoto muže se bude radovat ve Valhale a užívat si radostnějšího, barvitějšího a krásnějšího života.

*Různé národy a etnika, které volně spojovaly stejné nebo podobné zvyky, mytologie, předměty, ozdoby a kulturní prvky chování dnes uměle řadíme pod vlivem archeologického kontextu pod jednu kulturu - Kelty. Jejich území bylo téměř panevropských rozměrů a jednotící archeologické nálezy ukazují na kdysi obdobně kompaktní dávné, legendární superkultury magdalenienů a gravettienů, které přetrvávaly dlouhá tisíciletí. Svět zemědělců stojících na uskladnitelných potravinách, které se dají použít jako hlavní výhoda válečných expanzí však má jinou časovou spirálu s vlastním zbesilým tempem. Proto doba Keltů trvala jen pár století. Svobodný keltský bojovník je Duchem stále blíž přírodním národům a je spjat s přírodou a šamanismem. Nemůže tedy dlouho obstát proti disciplinované armádě, kterou má někdo neuvěřitelně mocný na povel. Společnosti, které ještě více připomínají společnosti hmyzu, mají jiná pravidla, ale také jiné prostředky a mohou si dovolit vést války takového typu, že jen vlastní vnitřní síly boje o tuto obrovskou moc a rychle bující kostnatě institucí všeho druhu je dovedou citelně oslabit a paralyzovat. To je pak proměnění na čas nebo i trvale ve stroj neschopný adekvátně reagovat na vnější nebo vnitřní změněné podmínky. To byl svět Říma, se kterým se Keltové střetávali. Jak snadno jsou nám sympatické postavičky Obelix a Asterix, kteří si dělají šprťouchlata ze sešněrovaného světa řádumilovného Římana, který má meč v jedné ruce a ve druhé razítko. A opačně římstí pisatelé popisují svět Keltů svými očima, svým vlastním pojetím, mnohdy aby se zalíbili svým vlastním lidem a také tak, aby si před svým svědomím nějak ospravedlnili vlastní válečné výboje. Vždyť pro Římany byli Keltové především cennou surovinou, kterou čerpali za svými hranicemi - lidskou surovinou, které se tehdy říkalo - otroci.*

## Historie hlavy

### Kelta

Byla vytvořena Kelty někdy **200-300 let př. n. l.**

Zobrazuje nejspíš keltského učence, léčitele nebo filozofa, druida. Před 68 lety, 19. května 1943, ji našel **Josef Šlajchrt** nedaleko **Mšeckých Žehrovic na Rakovnicku**. Muž se tenkrát šel podívat, zda mu někdo nekrade písek v pískovně. Zloděje nechytil, místo toho však našel **hlavu keltského válečníka z opuky**. Plastika byla odborníky vyhodnocena jako nejhezčí a nepropracovanější v Evropě.



### Hlava Kelta se na jeden den vrátí „domů“, k vidění byla jen třikrát

**MF DNES 28. dubna 2011**

*Pouhý jeden den bude k vidění nejhezčí plastika keltské hlavy, která vznikla asi dvě stě let před Kristem. Lidé si ji budou moci prohlédnout v muzeu v Novém Strašecí, kde bude pod dohledem ochranky a policistů. Vystavena byla jen třikrát, v Česku, USA a Německu.*

*Busta keltského druida, podle mnohých odborníků nejkrásnější keltská hlava, byla nalezena v Mšeckých Žehrovicích na Rakovnicku v roce 1943.*

*Její vystavení bude pro novostrašecké muzeum jednou z historicky nejvýznamnějších událostí. O keltskou hlavu se odborníci začali hodně zajímat až po válce, postupně se stávala známou po celém světě. Čím více znalců ji vidělo, tím větší byla shoda, že je to jedna z nejhezčích keltských bust v Evropě. Vzniklo také několik kopií, hlava však byla stále uchovávána v Národním muzeu.*

Zdroj: [http://praha.idnes.cz/hlava-kelta-se-na-jeden-den-vrati-domu-k-videni-byla-jen-trikrat-pbm-/Praha-zpravy.aspx?c=A110428\\_1574685\\_praha-zpravy\\_mav](http://praha.idnes.cz/hlava-kelta-se-na-jeden-den-vrati-domu-k-videni-byla-jen-trikrat-pbm-/Praha-zpravy.aspx?c=A110428_1574685_praha-zpravy_mav)



Hlava keltského boha  
z Mšeckých Žehrovic



# ▪ SLOVANSKÉ OBDOBÍ

- První čtyři století po narození Krista se označují jako doba římská. S výjimkou obchodních cest Římané do Čech nevstoupili. Hlavním činitelem se tu staly germánské kmeny, zejména Markomané, kteří vytlačili keltské obyvatelstvo a jeho zbytky asimilovali
- Od 5. stol. n.l. se datuje období stěhování národů. Je to doba nových kmenových přesunů po pádu římského impéria, k nimž dal podnět hunský vpád od východu. Následující dvě století patří archeologicky k málo osvětleným obdobím nejen na území Prahy, ale v Čechách vůbec.
- Od 2. pol. 6. stol. pronikaly do Čech skupiny slovanského obyvatelstva. Nejstarší slovanské památky, nálezy tzv. pražského typu, se vyskytují zejména na Kolínsku a Poděbradsku, v Praze a okolí a dále v Pooohří a v Podkrušnohoří



*Pozlacené stříbrné spony zdobené vrubořezem z ženského hrobu v Hostivaři z období stěhování národů*



## Expanze SLOVANŮ

Důvodem expanze byl pravděpodobně nedostatek životního prostoru v pravlasti. Otázkou však zůstává jaký národ obývajících tak malé území dokázal v tak krátkém čase (cca 200 r.) obsadit skoro třetinu Evropy.

Expanze Slovanů začala asi v 5. století. Nejstarší zpráva o útocích Slovanů pochází z roku 493 z Byzance. Slované byli vyzbrojeni většinou jen kopími. Používali i krátké luky s otráveným šípem a sekery. Neradi bojovali na otevřeném prostranství a neznali žádné formace. Přesto dobyli území na Balkáně, a to museli bojovat s perfektně vycvičenou a vyzbrojenou byzantskou armádou.

Slované nebrali zajatce, domácí obyvatelstvo zabíjeli neuvěřitelně krutými způsoby. Naráželi je na kůly, ubíjeli je na smrt nebo je nahnali do domů a za živa upálili. V 7. st. již sídlili na obrovském území.

Ze západu ohraničeném řekami Labe, pramenem Mohanu až po Jaderské moře. Na jihu osídlili celý Balkán a Peloponés. Dostali se až do Benátek. Osídlili Egejské Ostrovy a Krétu. Jejich osady byly i v Malé Asii. V Byzanci se říkalo dvěma jazyky - řeckým a slovanským. Do Malé Asie je přesídlil císař Justinian jako ochranu proti Arabům v roce 686.

Ne všechny území které osídlili i dobyli. Prostě se tam nastěhovali. A tak území pod Byzantskou mocí byly znovu počítány. Zajímavé je jejich osídlení Anatolie (Turecko). V 7. st. zabírali severozápadní část Malé Asie. V osmém století přibýlo území na maloasijském pobřeží Černého moře východně od Cařihradu a velké území kolem nejsevernějšího výběžku Malé Asie. V devátém pak získali povodí řeky SEYHAN (severovýchodně od Kypru). Dohromady obývali asi čtvrtinu Malé Asie.

Slované byli velmi obávaní bojovníci. Boj proti nim byl těžký, protože nepoužívali strategie, na které byl civilizovaný svět zvyklý a navíc neměli centrální vedení. O boji a míru se rozhodovalo na kmenových radách. Uměli se dobře maskovat a využívali terénní výhody. Maurikios (6 / 7 st.) dokonce o nich napsal, že se schovávají ve vodě tak, že dýchají přes dlouhou dutou třtinu, zatímco leží na dně. Nikdo nedokázal překonávat vodní toky tak jako oni. Do svých vojsk je najímali jako žoldáky Byzantinci i Arabové. Arabové výraz Slovan (Saqliba - z řeckého sclavoi) používaly na všechny etnika žijící v okolí Slovanů (Němci, Balti, Bulhaři ...) Slované se jako otroci dostali i do Španělska. Z otroků se rychle vypracovali na elitní oddíly arabských vládců jak ve Španělsku tak i u umajjovských chalífů. Protože většina bílých otroků byli Slované, všem bílým otrokům se tak začalo říkat. To přešlo i do evropských jazyků které byly v kontaktu s arabským Španělskem: anglicky-slave, německy-Sklave, francouzsky-esclave.

Na severu a východě se Slované šířili dál, až zabrali své dnešní území. Za zmínku stojí ještě, že i ve Skandinávii byly nalezeny slovanské stavby na jihozápadě Švédska. Na slovanských vojenských úspěších mají svůj podíl nesporně i Avari, kteří se v Evropě objevili roce 558 na dolním toku Dunaje a v roce 567 se přestěhovali na střední tok, odkud vytlačili Langobardy a Gepidy. Avari spolu se Slovany útočili na Byzanc skoro každý rok a dostávali se až na pobřeží Černého moře a po Cařihrad. V roce 582 se pádem Sirmiu zřítla Byzantská hranice. Avari bojovali pouze pro kořist a vždy se vrátili zpět na své území. Naproti tomu, Slované se usazovali na dobytých územích. V 90. letech 6. st. bojovali Avari s Francou říší a tehdy se Slované usadili v Rakousku a východních Alpách. V roce 626 se dostala Byzanc do zoufalé situace, kdy bylo její hlavní město z jedné strany obleženo avarsko-slovanským vojskem a z druhé perskou armádou. Slované útočili i po vodě, ale jejich primitivní čluny byly byzantskou flotilou rozprášeny. Když se poražení Slované vylodili, dal je avarský kagan pozabíjet. Když to viděli ostatní Slované, okamžitě zrušili spojení s Avari a z obléhání odešli. Avari nejsou jediní kočovníci s nimiž se Slované spojili. Další byli např. Bulhaři (Kutiguri, Utiguri), s nimiž Slované od 6. st. útočili na Balkán. A nakonec jsou tu nám všem dobře známí Maďaři.

Kde Slované neměli nad původním obyvatelstvem převahu, byly postupně asimilovány. V Rumunsku dochází k romanizaci Slovanů od Dákové na začátku druhého tisíciletí. Dále byly Slované pohlceny v Řecku, Anatolii, Albánii, Bavorsku ... Jinde postupem času Slované svá území ztratily a byly asimilovány dobyvateli (Polabí, Pobaltí, Rakousko) ve středověku od 12. st.



## ■ SLOVANSKÉ OBDOBÍ

Stř. Evropa kolem r. 530 n.l.

# Šperkařství



- **Plakety**
- Z několika nálezů máme kulaté plaketky z tepaného plechu. Tou neznámější je plaketka sokolníka objevená na pohřebišti u kostela ve Starém Městě - Špitálkách. Plaketa byla s největší pravděpodobností umístěna na holi, dochovaly se i zbytky dřeva a okování pro lepší úchop. Další plakety zobrazují například mužskou hlavu s poprsím a ptáka.



**Šperkařství** užívalo kovy barevné, někdy se však i povrchově upravovalo za použití kovů drahých. Bylo to plátování, stříbření a zlacení tzv. mokrou cestou a jiné šperkařské techniky.

Velmi rozšířené bylo **odlévání**.

Oblíbenými klenotnickými technikami byly

**vrubořez** – kombinace světla a stínu,

**nielo** – kombinace tmavé a světlé plochy,

**granulace** – připájení malých nebo větších kulatých zrníček na povrch,

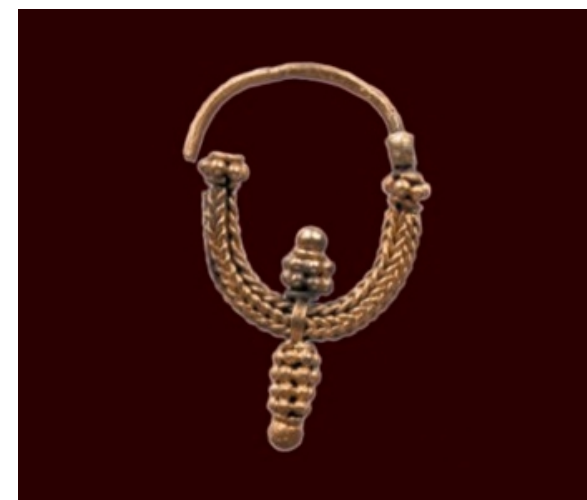
**filigrán** – stáčení kovových nití.

U Slovanů se uplatňovaly vlivy řemesla byzantského, výroba šperků i vzory byly domácí.

*Zlaté šperky z pohřebiště za Jízdárnou Pražského hradu, 9. - 10. století*



*granulované gombíky a prsteny. Výzdoba stáčenými drátky a filigrán Staré město na Moravě, 9. století*



*Jemně granulovaná zlatá náušnice, se kterou byla pochována žena na velkomoravském pohřebišti v Nechvalíně*



- Pověstné jsou staromoravské šperky. Gombíky a náušnice jsou precizní řemeslnou a výtvarnou chloubou umu někdejších výrobců. Duté gombíky se sletovaly z polokoulí a vše se pak vyzdobilo granulací. Potom se nejprve pomocí lepidla a později ve výhni plamene kovové kuličky přitavily ke kovovému podkladu. Náušnice mohly být i řetízkové jako na obrázku.
- Tyto výrobky dovedli někdejší řemeslníci ještě pokovit vzácnými kovy. K dalším typickým šperkům patřily prstýnky, nákončí a kování k opaskům, které nosili jak u muži, tak i ženy a děti. Samozřejmě jen ti bohatí.
- Když se zaměříme na výzdobu nejrůznějších gombíků, najdeme i arkadiální motivy. Kovotepce inspirovaly arkády - zdobené oblouky se sloupy ve zděných stavbách. V takovém prostředí si můžeme představit, že se pohybovala i tato dáma. A nechybí ani paláce. Jeden takový byl ve Starém Městě, na zemi nebyla žádná udusaná hlína, ale podklad tvořila pořádná, maltová podlaha. Známe i řadu zlomků z barevně zdobených stěn zděných staveb a svrchní řada křidlic z hřebene nesla krásné a nápadité designové zpracování.



## DOBA VELKOMORAVSKÁ 800 - 950 AC

- *Náušnice zdobená zlatou granulací*
- *Zlatý gombík*



Ženy nosily zlaté šperky, náušnice a prsteny bohatě zdobené filigránem (splétanými drátky), náhrdelníky se závěsky. Typickým velkomoravským šperkem byl gombík – knoflík, který sloužil ke spínání oděvů i k jejich ozdobě. Různě zdobené gombíky bývaly stříbrné i zlacené. Ozdobnou součástí mužského oděvu byly kožené řemeny zakončené zlatými nákončími. Také ostruhy (součást jezdeckých bot sloužící k pobízení koní) byly umělecky zpracovány podobně jako meče, dýky nebo nože



Velkomoravská říše měla úzké styky s Byzancí. Dokazují to mimo jiné také nálezy zlatých mincí císaře Michaéla III.

## Zdroje:

PIOJAN, José. *Dějiny umění 1*, 1. vyd. Praha: Odeon, 1977. ISBN: 80-7176-765-4

kol. *Ilustrované dějiny světa - Úsvit civilizací*, 2. vyd. Bratislava: Gemini, 1993. ISBN: 80-7161-016-X

## Internetové zdroje:

<http://commons.wikimedia.org/>

[http://cs.wikipedia.org/wiki/Kamenn%C3%A1\\_hlava\\_z\\_M%C5%A1eck%C3%BDch\\_%C5%BDehrovic](http://cs.wikipedia.org/wiki/Kamenn%C3%A1_hlava_z_M%C5%A1eck%C3%BDch_%C5%BDehrovic)

<http://galaktis.cz/clanek/umeni-praveku/>

<http://envis.praha-mesto.cz/rocenky/neziva/kap31.htm>

[http://www.nm.cz/old/hm/sal\\_3-2.htm](http://www.nm.cz/old/hm/sal_3-2.htm)

<http://www.boiohaemum.cz/uneticka-kultura>

<http://www.lovecpokladu.cz/home/byci-skala-1368>

<http://www.archeologienadosah.cz/o-archeologii/dejiny-oboru/vyznamne-nalezky/zelenicka-spona>

[http://praha.idnes.cz/hlava-kelta-se-na-jeden-den-vrati-domu-k-videni-byla-jen-trikrat-pbm-/Praha-zpravy.aspx?c=A110428\\_1574685\\_praha-zpravy\\_mav](http://praha.idnes.cz/hlava-kelta-se-na-jeden-den-vrati-domu-k-videni-byla-jen-trikrat-pbm-/Praha-zpravy.aspx?c=A110428_1574685_praha-zpravy_mav)

[http://www.valka.cz/clanek\\_11195.html](http://www.valka.cz/clanek_11195.html)

<http://cea.livinghistory.cz/zivotvm/remesla/>

<http://breclavsky.denik.cz/serialy/kdyz-bohove-vladli-v-palaci-walhala-a-za-casu-druidu-20120723.html>

<http://www.pohanstvi.net/inde.php?menu=nalezky>

<http://old.moskyt.net/view.php?cisloclanku=2007090003>

<http://www.jeskynar.cz>

<http://www.opava.biz/info/index.php?text=9>

Libor Balák - <http://www.anthropark.wz.cz/mmk.htm>