

# UMĚNÍ ETRUSKŮ



evropský  
sociální  
fond v ČR



EVROPSKÁ UNIE



MINISTERSTVO ŠKOLSTVÍ,  
MLÁDEŽE A TĚLOVÝCHOVY



OP Vzdělávání  
pro konkurenceschopnost

INVESTICE DO ROZVOJE VZDĚLÁVÁNÍ



# ARCHITEKTURA

# UMĚNÍ ETRUSKŮ



# ARCHITEKTURA

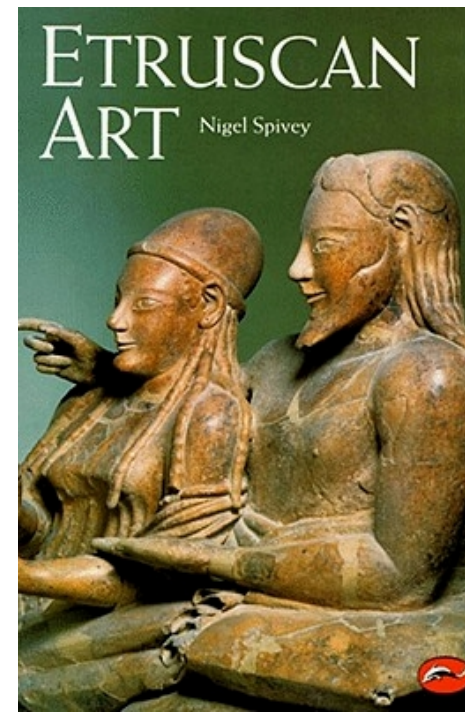
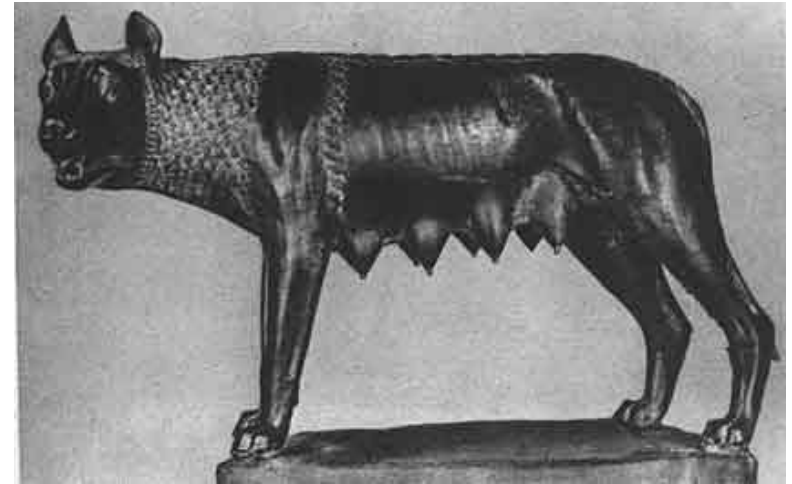
VY\_32\_INOVACE\_DVK1212

- Autor: Mgr. Jan Souček
- Vznik: 09 / 2012
- Téma: Antické umění
- Předmět: DVK / 1. ročník
- Anotace: Obrazová prezentace vývoje umění Etrusků – architektura, sochařství a malba



# UMĚNÍ ETRUSKŮ

výtvarná tvorba Etrusků na Apeninském poloostrově v době mezi 8. až 1.st. BC



# Etruskové

neznámého původu přišli do Etrurie (dnešní Toskánsko) možná z Malé Asie, snad po trojské válce. Podle novější teorie byli starousedlým italským národem.



- Pro i proti oběma teoriím svědčí řada archeologických nálezů.

- Jisté je, že od 8. st. př. Kr. se zde objevuje odlišná kultura od ostatních italských kultur té doby.

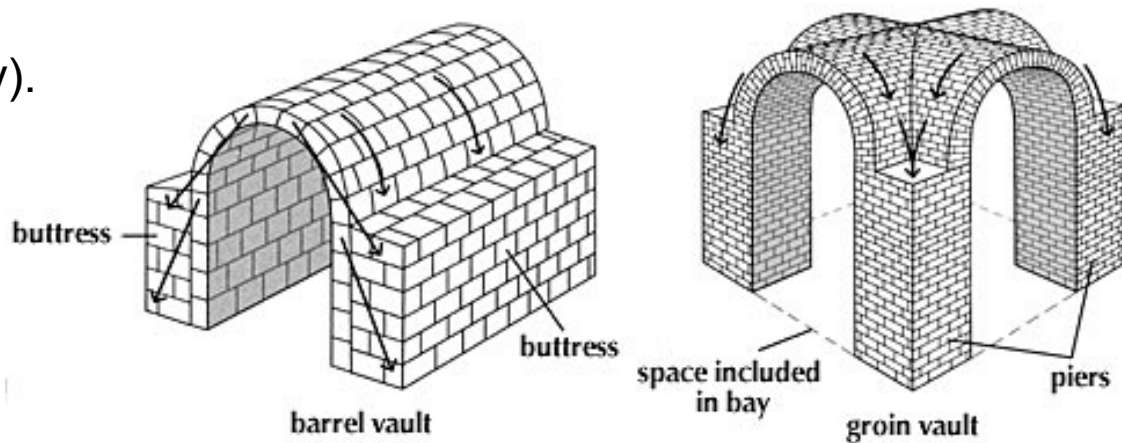
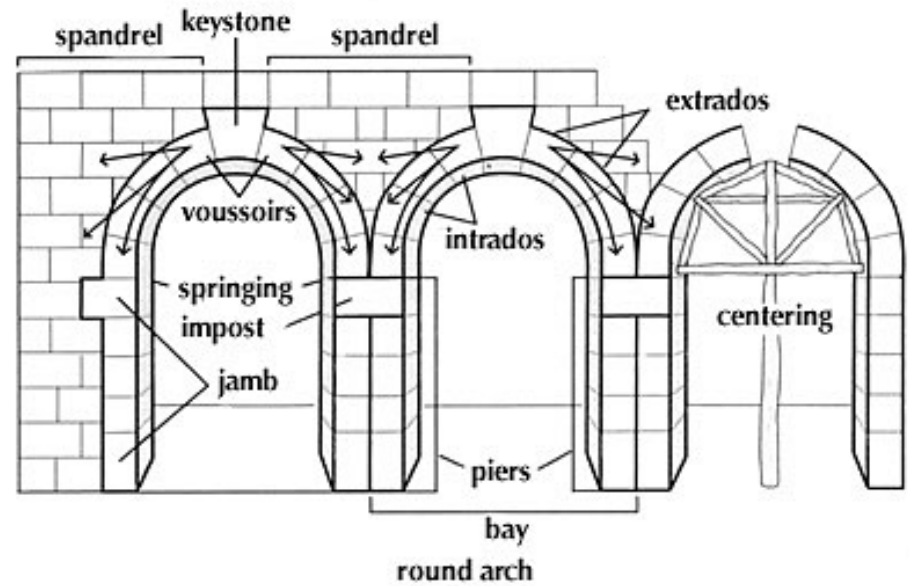
- Od 7. st. prudký rozvoj umění a civilizace všech etruských měst (mj. **Veje, Tarquina, Vulci** aj).

- **6. století př. Kr.** je vrcholem Etruské moci - rozšíření území a obchodní styky s celým Středomořím. od 4. st. tato kultura postupně upadá a ve 3. st. př. Kr. podléhá vzrůstající moci Říma.



## Etruská architektura

nedosahuje tvarové vytríbenosti jako řecká, přesto značně ovlivňuje následnou římskou tvorbu. Stavby se dochovaly vesměs v troskách a v nevelkém počtu. Přesto jsou Etruskové považováni za skvělé tvůrce hlavně technických staveb a především mistry v **používání klenby**. Jako stavební materiál používají vedle dřeva a pálených cihel zvláště kámen, buď neopracovaný (kyklopské zdivo) nebo přesně opracovaný (klenby).



**SLIDE ELEMENTS  
OF ARCHITECTURE**







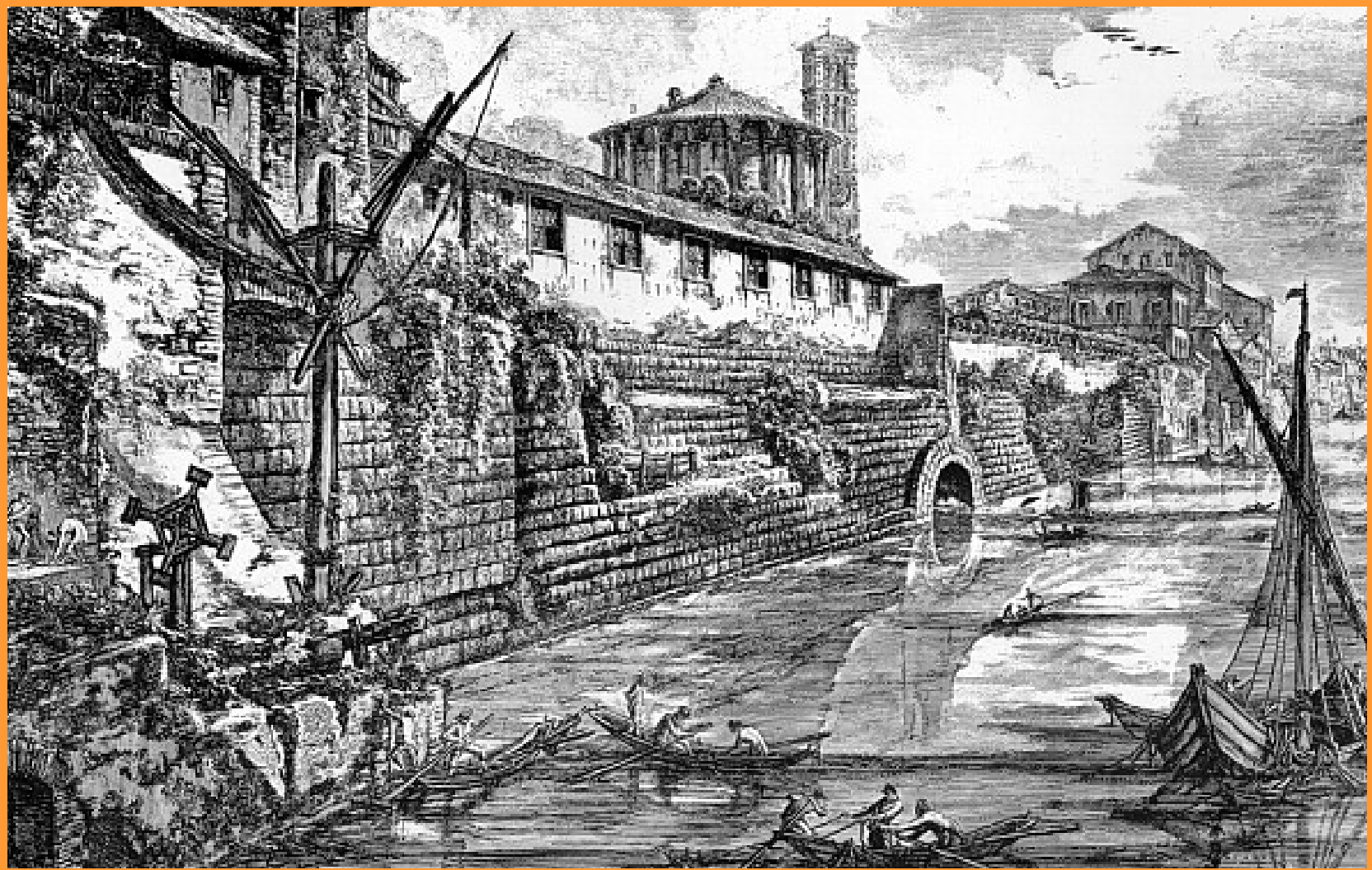
## Etruscan

Porta Augusta (Arco Etrusco), Perugia, original structure 2nd century B.C.E.

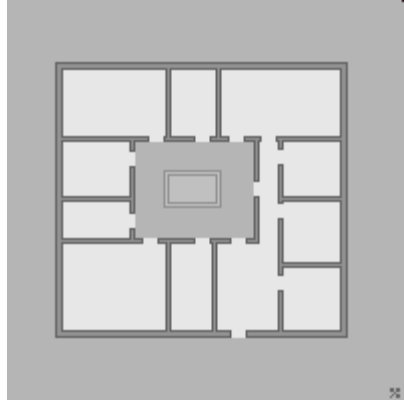
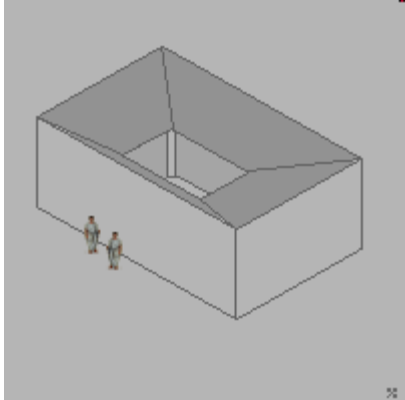


PORTA AUGUSTA, PERUGIA

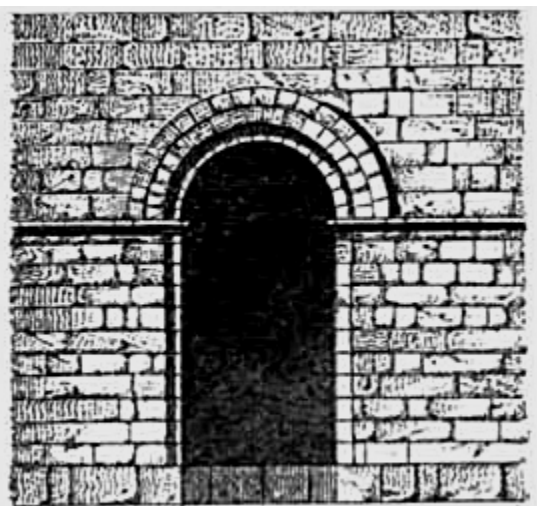
Vedle účelových **inženýrských staveb** (římská stoka **Cloaca Maxima**) budují **města** na pravoúhlém půdorysu, s mohutným opevněním a městskými hradbami, s širokými dlážděnými ulicemi a dispozičně bohatými domy, které později přejímají Římané (kolem otevřeného dvora – atria, jsou soustředěny místnosti, uprostřed dvora je nádoba na vodu stékající z šikmých střech).







# ATRIOVÝ DŮM



# CLOACA MAXIMA

5  
Die Cloaca maxima zu Rom.  
(F. 1) a 600 v Chr

Nejvýznamnějšími stavbami byly **chrámy**. Etruský chrám je ovlivněný arch. řeckou, a později se z něj vyvinul chrám římský.

Navazuje na půdorys megaronu, je umístěn na pódiu, v jehož přední části je schodiště.

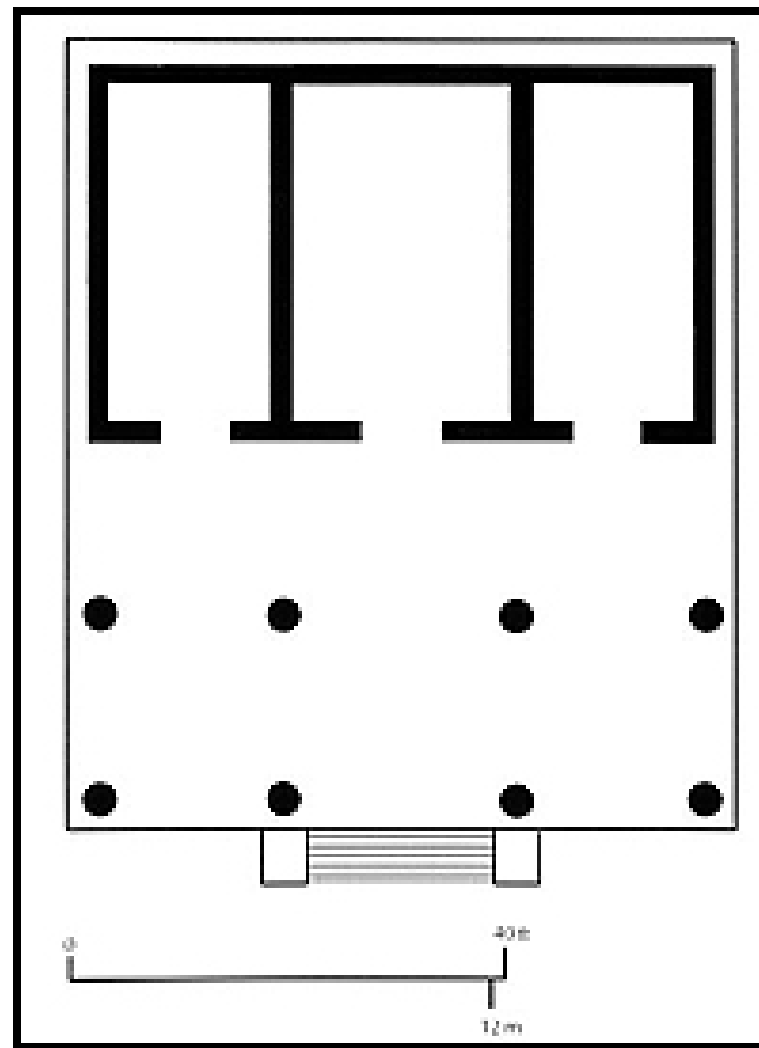
Za sloupovou předsíní je třídílná síň zasvěcená trojímu božstvu.

Uplatňuje se tzv. **toskánský stavební řád** (dovršený až italskou renesancí),

**toskánský sloup** - tvar dórského sloupu, hladký bez kanelury, s patkou.

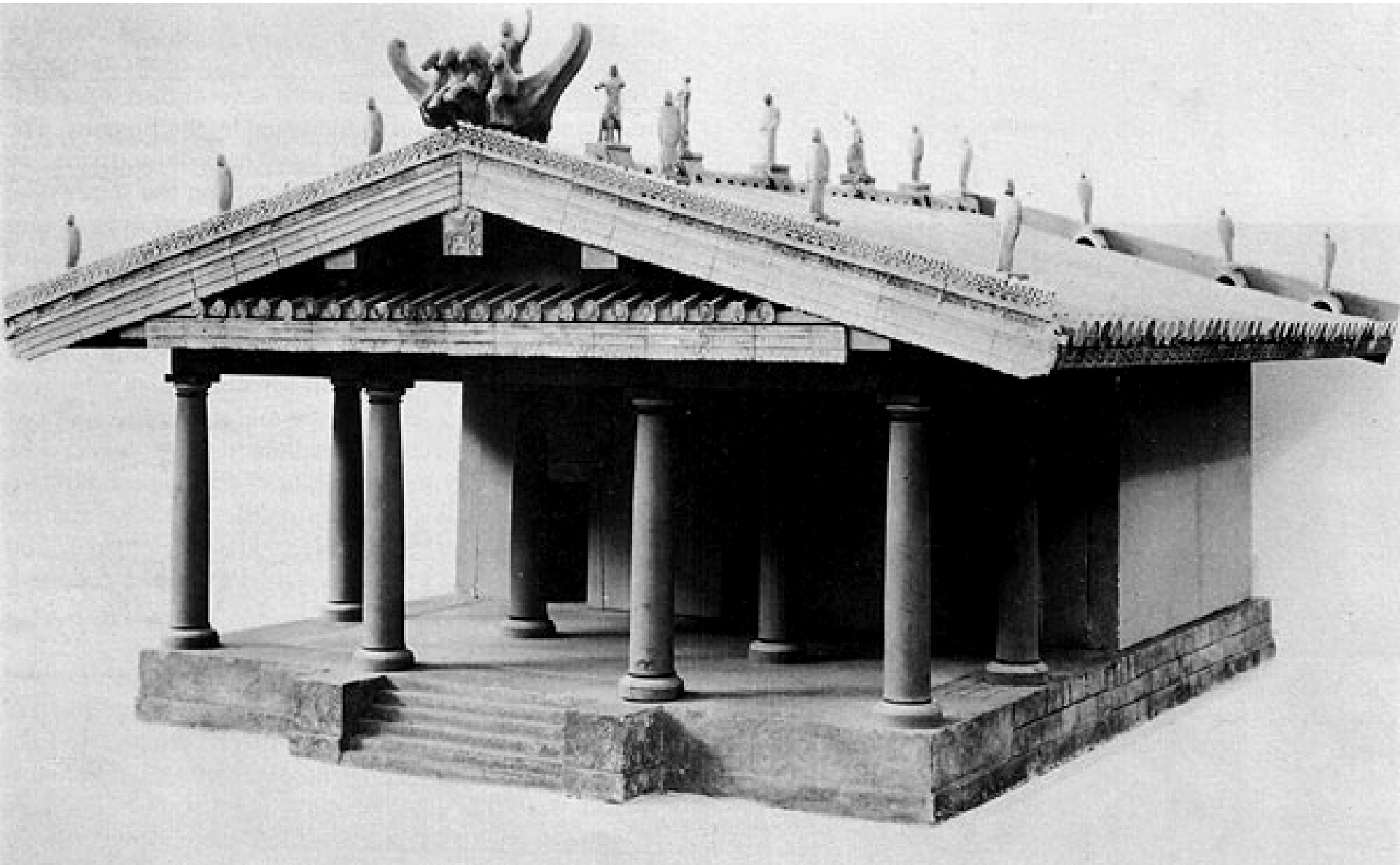
Kladí jednoduché, bez rytmičké.

Nejznámější **Jovův chrám** na římském Kapitolu (o půl stol. starší než athénský Parthenón).



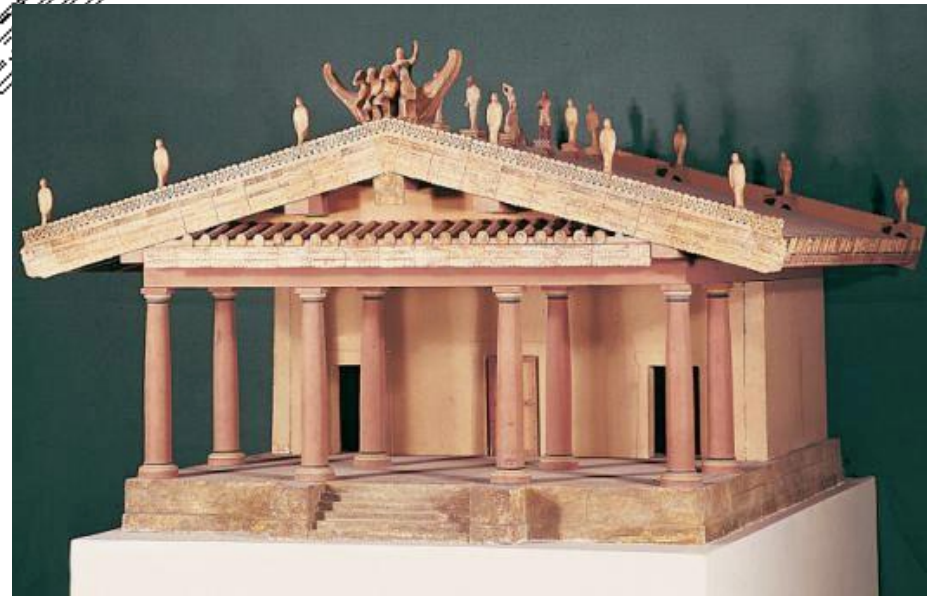
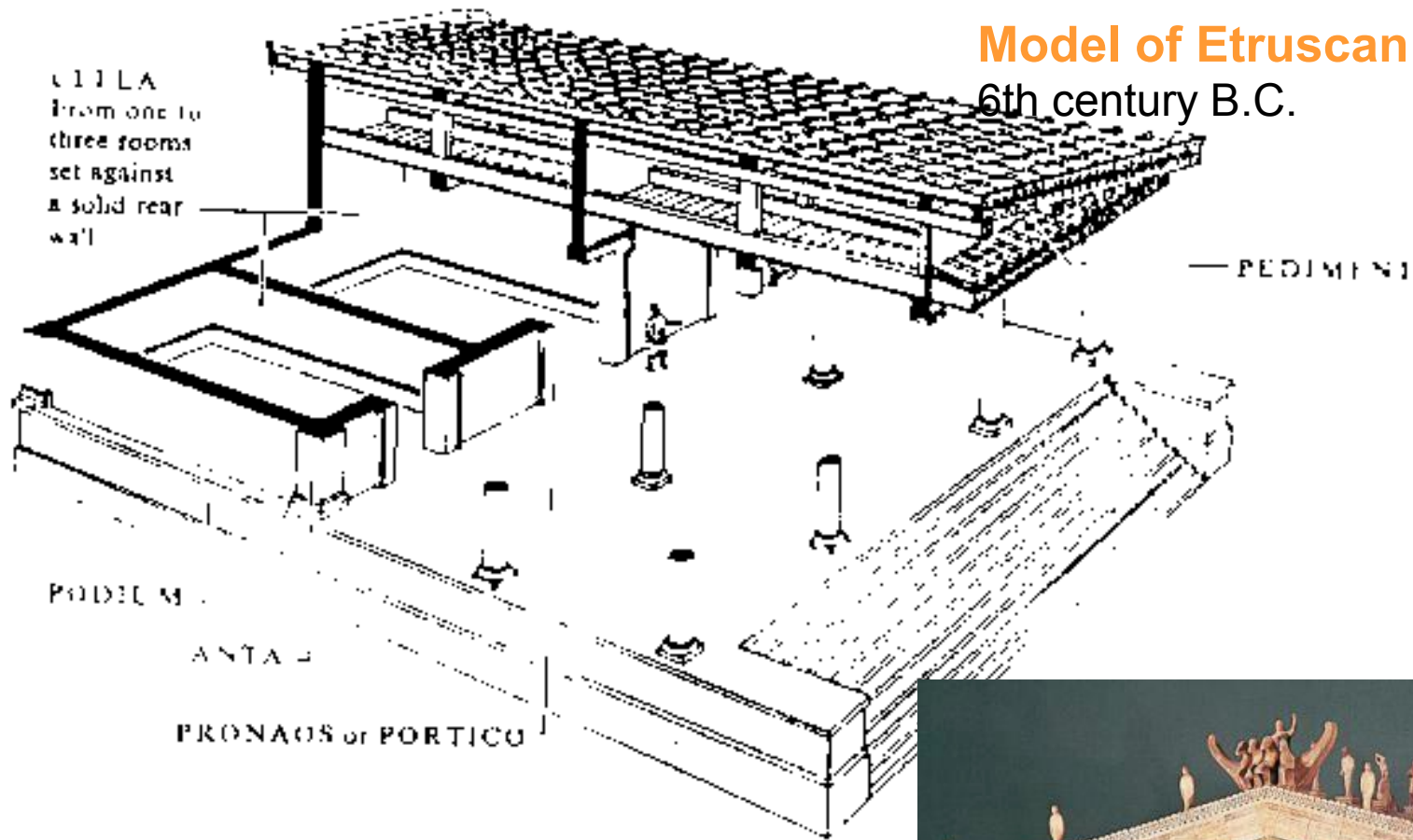
**PLAN OF AN  
ETRUSCAN TEMPLE**



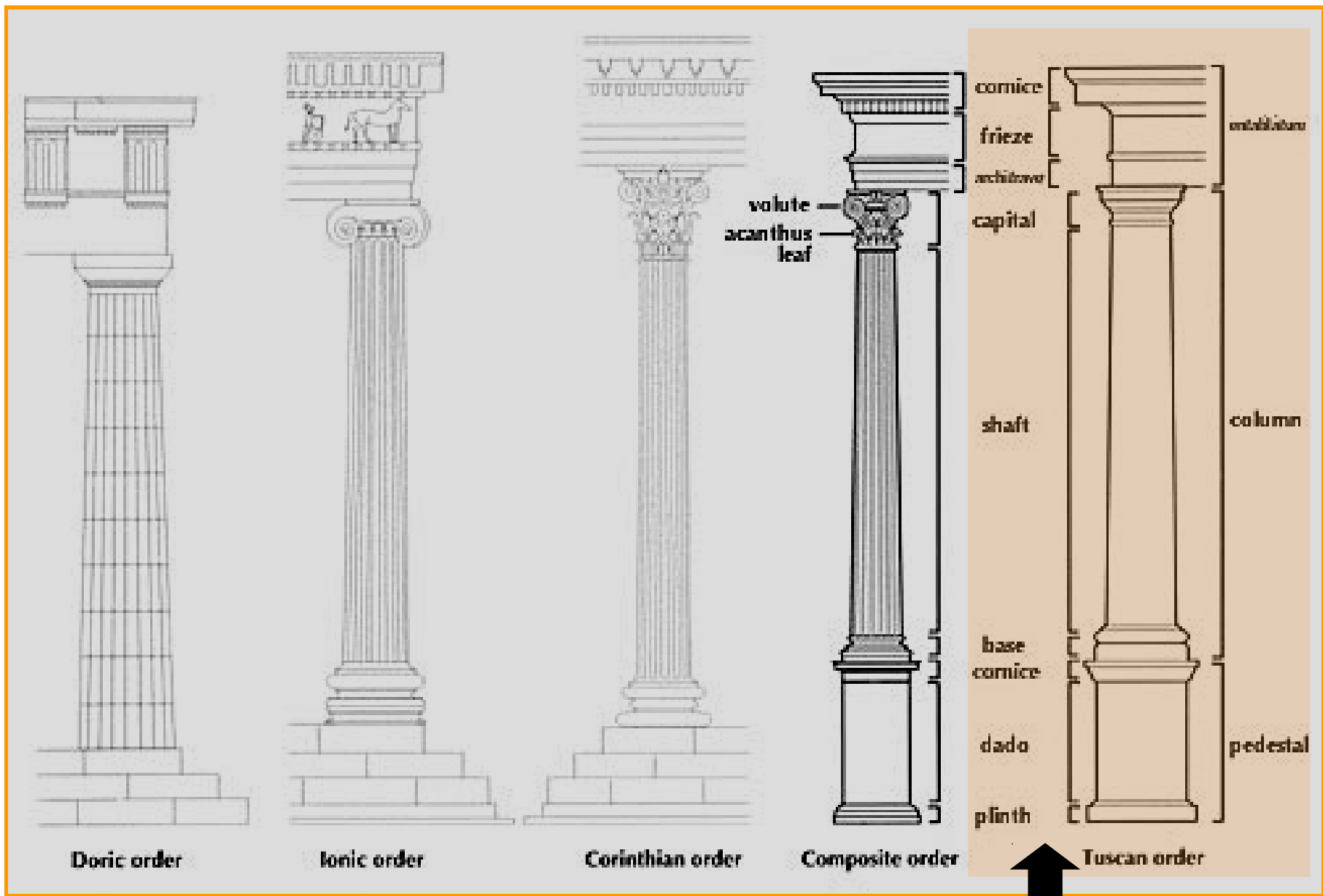


**JOVŮV CHRÁM NA ŘÍMSKÉM KAPITOLU**

# Model of Etruscan Temple 6th century B.C.







**SLIDE ELEMENTS OF ARCHITECTURE**  
**Roman architectural order**

***toskánský stavební řád***

Nejpočetněji dochované stavby – **hrobky**.

Mají často podobu kuželových mohyl (náhrobek Horátiů a curtiů u Albana).

Rané jsou budovány obdobně jako mykénské kupolovité hrobky.



Nejzajímavější jsou tzv. **tumulové hrobky**.

Kruhová kamenná stavba, která tvoří sokl se vstupy pro jednotlivé pohřební komory. Na soklu kuželovitě navršená upěchaná zemina (tumulový náhrobek v Tarquinii). Vedle těchto jsou budovány i **šachtové** a **skalní hrobky**, které v kameni napodobují etruský příbytek.



**Etruscan: Cerveteri (Caere)**

Banditaccia Necropolis: rectangular tomb; tumuli, latter 7th to early 6th century B.C.E.



These two large Etruscan cemeteries reflect different types of burial practices from the 9th to the 1st century BC, and bear witness to the achievements of Etruscan culture.

Over nine centuries developed the earliest urban civilization in the northern Mediterranean. Some of the tombs are monumental, cut in rock and topped by impressive tumuli (burial mounds). Many feature carvings on their walls, others have wall paintings of outstanding quality. The necropolis near Cerveteri, known as Banditaccia, contains thousands of tombs organized in a city-like plan, with streets, small squares and neighbourhoods. The site contains very different types of tombs: trenches cut in rock; tumuli; and some, also carved in rock, in the shape of huts or houses with a wealth of structural details. These provide the only surviving evidence of Etruscan residential architecture.

The necropolis of Tarquinia, also known as Monterozzi, contains 6,000 graves cut in the rock. It is famous for its 200 painted tombs, the earliest of which date from the 7th century BC.



**Etruscan Necropolises of Cerveteri and Tarquinia**









## Tomb of the Reliefs

3rd century B.C.

Location: Cerveteri

### BURIAL CHAMBER Cerveteri

Inside the tumulus  
of the noble  
Matuna family

*Interiér velké  
tumulové hrobky  
šlechtické rodiny  
Matunů*





# UMĚNÍ ETRUSKŮ

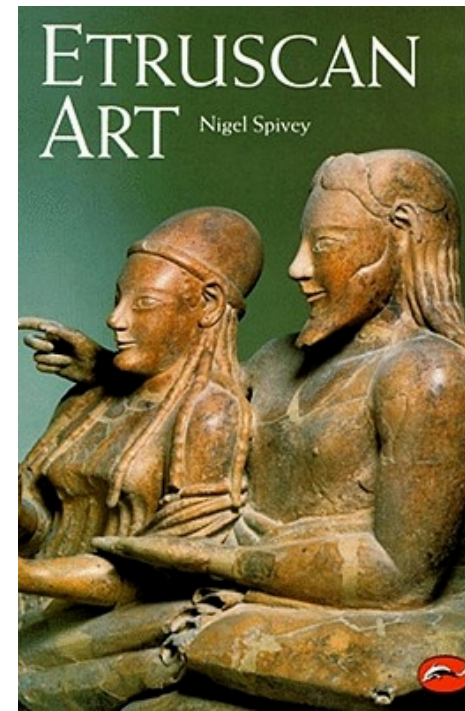
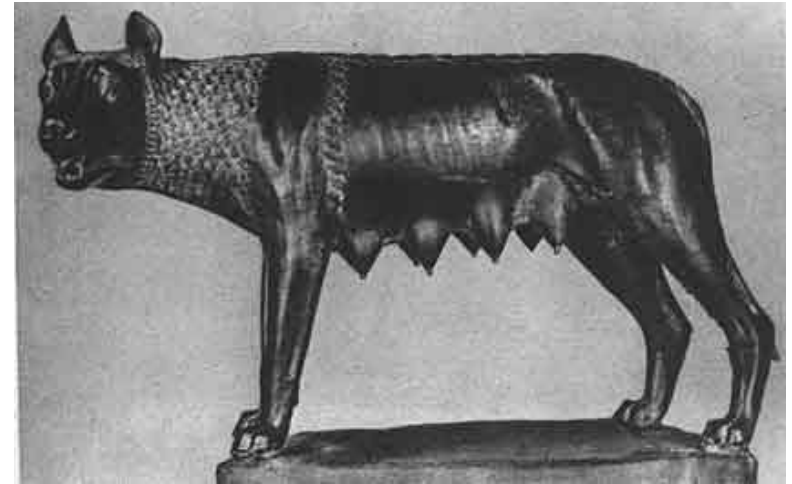


**SOCHAŘSTVÍ A MALÍŘSTVÍ**



# UMĚNÍ ETRUSKŮ

výtvarná tvorba Etrusků na Apeninském poloostrově v době mezi 8. až 1.st. BC

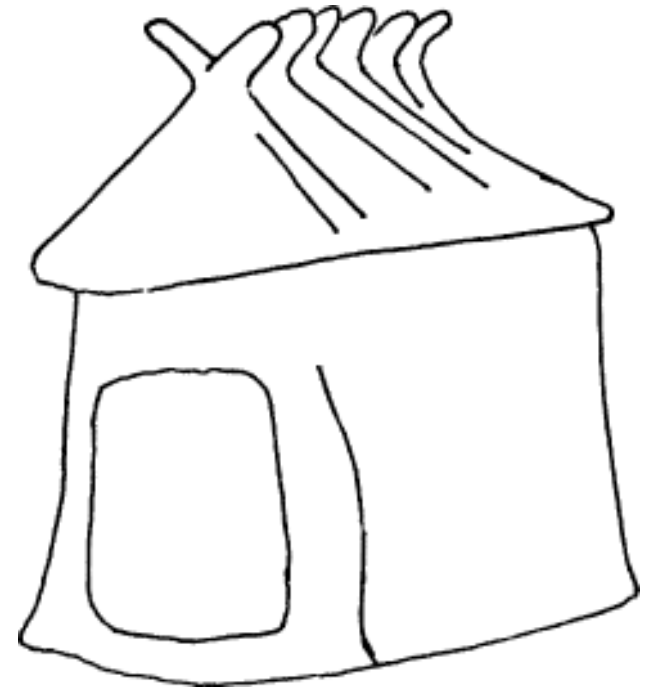


## **Etruské sochařství**

obdobně jako malířství, je rovněž politicko-hospodářským přelomem roku 474 př. n. l. rozděleno do dvou vývojových fází. Dochovalo se poměrně málo soch; důvodem byla snadná zničitelnost výtvorů z pálené hlíny (**terakoty**) a roztavitelnost **bronzů** (např. Římany ukořistěných), dvou hlavních materiálů etruského sochařství.

Jen v menší míře byly používány **měkké kameny**, např. alabastr, travertin a některé další druhy vápenců. Sochařský názor byl proto především utvářen vlastnostmi plastických materiálů. Tak jako v ostatních druzích výtvarného umění odrážely se i v sochařství řecké a východní vlivy i rozmanité vlivy vlastního etnického podloží, které stylově ovlivňovaly jednotlivé okruhy (např. vejskou sochařskou školu).

Od konce **7. do počátku 6. století př. n. l.** trvá **daidalovský styl** etruského sochařství, na které navazuje za řeckého vlivu **archaické sochařství**, končící **v 5. století př. n. l.** Vývojově důležité byly **popelnice** (urny) z pálené hlíny i bronzu ve tvaru lidského trupu s **víkem v podobě lidské hlavy** (kanopa), zprvu v podobě jen obecné, později však stále portrétnější.



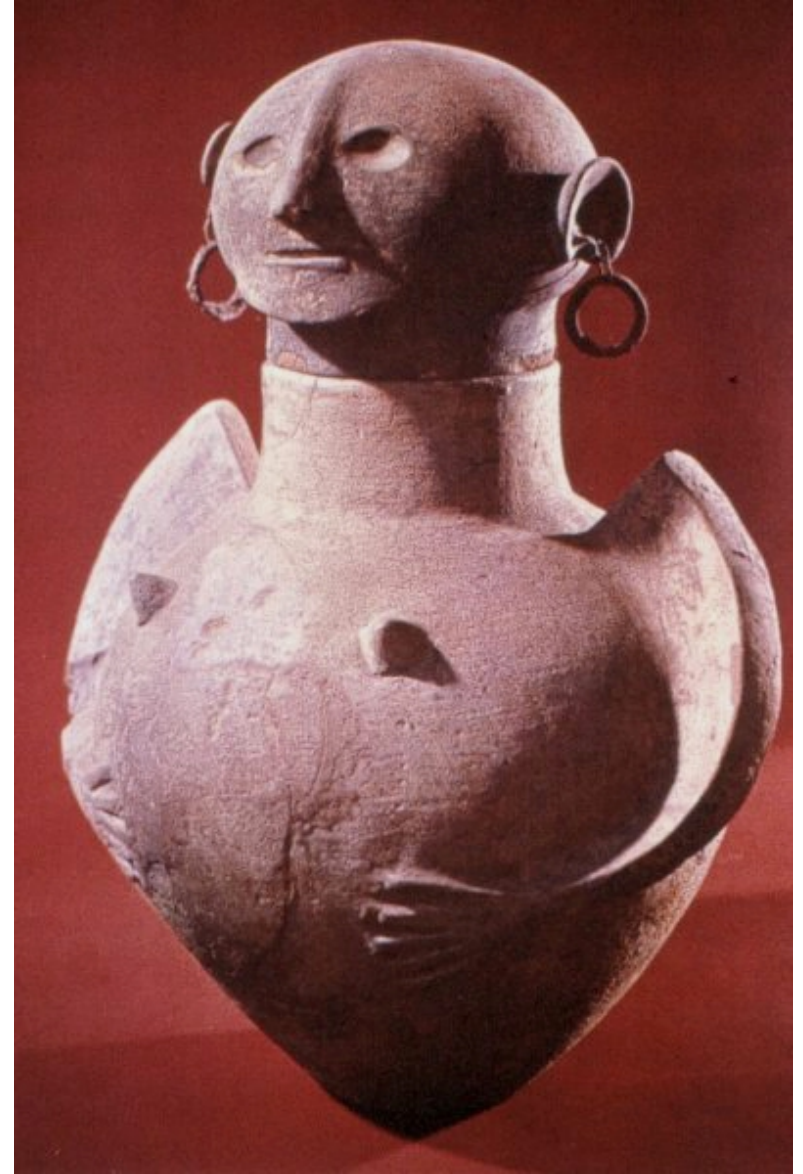
**Urna jako příbytek zemřelého, Vulci, 8.stol. př.n.l.**





## Villanovan Hut Urn

7th cent. B.C.



## Canopic Urn

7th century B.C.

Original Location: Chiusi



**Villanovan biconical cremation urns**  
8th century B.C.

## **bucchero**

italský název typické **etruské keramiky**

vyráběné od konce 7. do konce

5. stol. př.n.l. v etruských  
městech, především v Chiusi.

Amfory, džbánky, misky, kotlíky,  
poháry aj. jsou tmavohnědé

až černé barvy s lesklým  
povrchem, vzhledem i tvarem  
připomínají drahé kovové,  
především bronzové nádoby.







Dochovaly se rovněž **kamenné stély a cippy** (hranolovité náhrobní kameny) a jejich zakončení, dále pak **reliéfy skříňových popelnic, sarkofágy v podobě lehátek**, na nichž spočívá mrtvý (i manželská dvojice); jeho zobrazení se vyznačuje snahou o portrétnost.



**SARKOFÁG Z CERVETERI**





Terracotta  
sarcophagus lids from  
Cerveteri, in the Villa  
Giulia Museum in  
Rome





**Painted sarcophagus of Seianti Hanunia Tlesnasa**  
Etruscan, about 150-140 BC



Vznikaly však také **kamenné náhrobní sochy** (kentauři a náhrobní lvi z Vulci) a **sousoší**; součástí sousoší byl patrně i **Apollon z Vejí** (kolem 500 př. n. l., Museo nazionale, Řím) z pálené hlíny.



## APOLLON Z VĚJÍ

**Apollo**

c. 500 B.C.

Original Location: roof of the Portonaccio Temple, Veii



Mimořádné umělecké a technické úrovně dosahovaly **etruské bronzy**, nejen figurální a portrétní, nýbrž i **lité plastiky zvířat a monster**;



### Chimera z Arezza

4th century B.C.  
bronze







*Chiméra z Arezza* (etruské muzeum [Firence](#)), patrně se jedná o součást rozsáhlejšího sousoší. Socha pochází zhruba z r. 350 př. n. l. je dlouhá 1,3 m.





vynikající zvířecí plastikou je **Vlčice kapitolská**  
(asi 6.-5. století př. n. l. - ???)

- Muzea uvádí, že socha je dílem starých Etrusků a že byla vyrobena někdy v pátém století před naším letopočtem. Podle nejnovějších výzkumů však může být vyrobena později, až v době hlubokého středověku.
- Na základě radiouhlíkové metody došli k závěru, že symbol **Říma** spatřil světlo světa až ve 13. st.
- Experti upozorňují zejména na to, že vlčice je odlita kompaktně. To je technika, kterou staří Etruskové a ani Římané nepoužívali. Pro jejich dobu bylo typické zhotovit části sochy a ty až dodatečně "sletovat" v jeden celek.
- Muzeum se už zavázalo, že aktuální výsledky vezme v potaz a údaje k exponátu doplní. "Ačkoli původní datace uváděly dobu vzniku díla do pátého století před naším letopočtem, musíme na základě nových zjištění zmínit i teorie, podle kterých socha vznikla až během středověku," uvádí opatrně oficiální zpráva Římského odboru pro archeologii a kulturní dědictví.
- Někteří vědci totiž stále věří, že socha má svůj původ v etruských dobách a tak se dá očekávat ještě dlouhá diskuse

Zdroj: [http://zpravy.idnes.cz/rimske-muzeum-tajilo-ze-slavna-bronzova-vcice-je-o-1-800-let-mladsi-pyf-/zahranicni.aspx?c=A111123\\_150414\\_zahranicni\\_ts](http://zpravy.idnes.cz/rimske-muzeum-tajilo-ze-slavna-bronzova-vcice-je-o-1-800-let-mladsi-pyf-/zahranicni.aspx?c=A111123_150414_zahranicni_ts)

Druhé údobí sochařského vývoje přineslo znatelnou změnu výtvarného názoru oživujícího po porážce v roce 474 př. n. l. znovu tradice etnického podloží a také pokles technické úrovně v důsledku menší společenské zakázky (včetně menšího vývozu do Řecka, střední Evropy a Porýní). Přesto se etruské sochařství rozvíjelo dál a přinášelo jedinečné výtvořy. Vznikla **Chiméra z Arezza** (asi 5. nebo 4. století př. n. l., Museo archeologico, Florencie), považovaná za nejdokonalejší bronzovou zvířecí plastiku, bronzový bojovník zvaný **Mars z Todi** (4. století př. n. l.), bysta vousatého muže zvaná **Lucius Iunius Brutus** (4. až 3. století př. n. l.), socha zvaná **Řečník** (l'Arringatore, italsky) ačkoli na podstavci je uvedeno jen jméno Aulus Metella (Aulus Metellus, latinsky) pocházející ze začátku 1. století př. n. l.

## MARS Z TODI









Sochařství pozdního období je vlastně rozděleno na dva proudy, významnější a zajímavější proud prošel složitým vývojem a došel až k plnému portrétu.

Tento styl se zcela oprostil od řeckého vlivu a ovlivnil římské umění na dlouhou dobu.

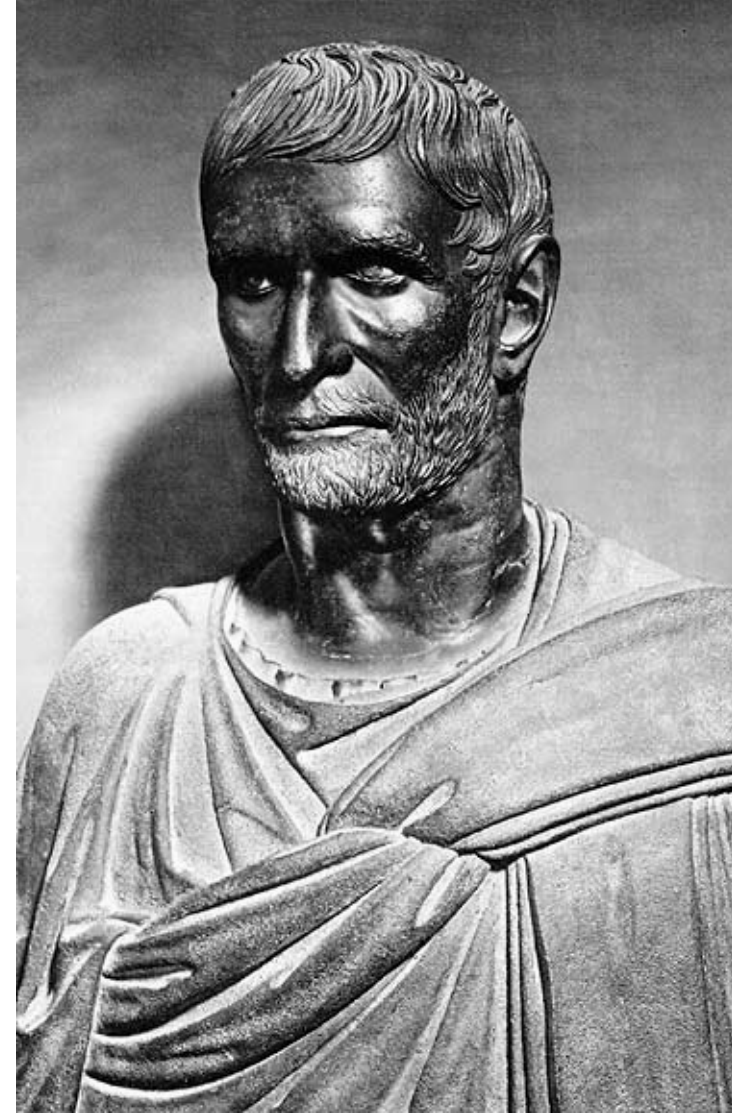
Z tohoto směru se proslavila řada bronzových portrétních soch především **Brutus** (předpokládá se, že pochází zhruba z roku 300 př. n. l.) a *Arrigantore* (Řečník od Trasimenského jezera; Florencie; kolem 110 př. n. l.).

Ohledně dvou nejslavnějších etruských bronzových sochách se stále vedou debaty zda nejde o řecký, resp. římský výtvar, pro obě teorie existuje dostatek podkladů a prakticky v každé knize zabývající se historií umění jsou tyto dvě sochy řazeny jinam.

## HLAVA MUŽE

### Portrait bust of Brutus





**HLAVA MUŽE**

**Portrait bust of Brutus**



## *Arrigantore*

Řečník od Trasimenského jezera  
Florence; kolem 110 př. n. l.)









Plastika se v mimořádné míře uplatnila na novém druhu popelnic v podobě sedící postavy, při **výzdobě užitkových předmětů, trojnožek, svícnů a zrcadel** (*Herakles unášející ženu*, první polovina 5. století př. n. l.), razidel, pečetí, šperků. Přes umělecké vzepětí vplývá etruské umění v 1. století př. n. l. již do římského umění.

**ZRDCADLO**  
Engraved Mirror with  
Chalchas Reading the  
Omens, 400 B.C.



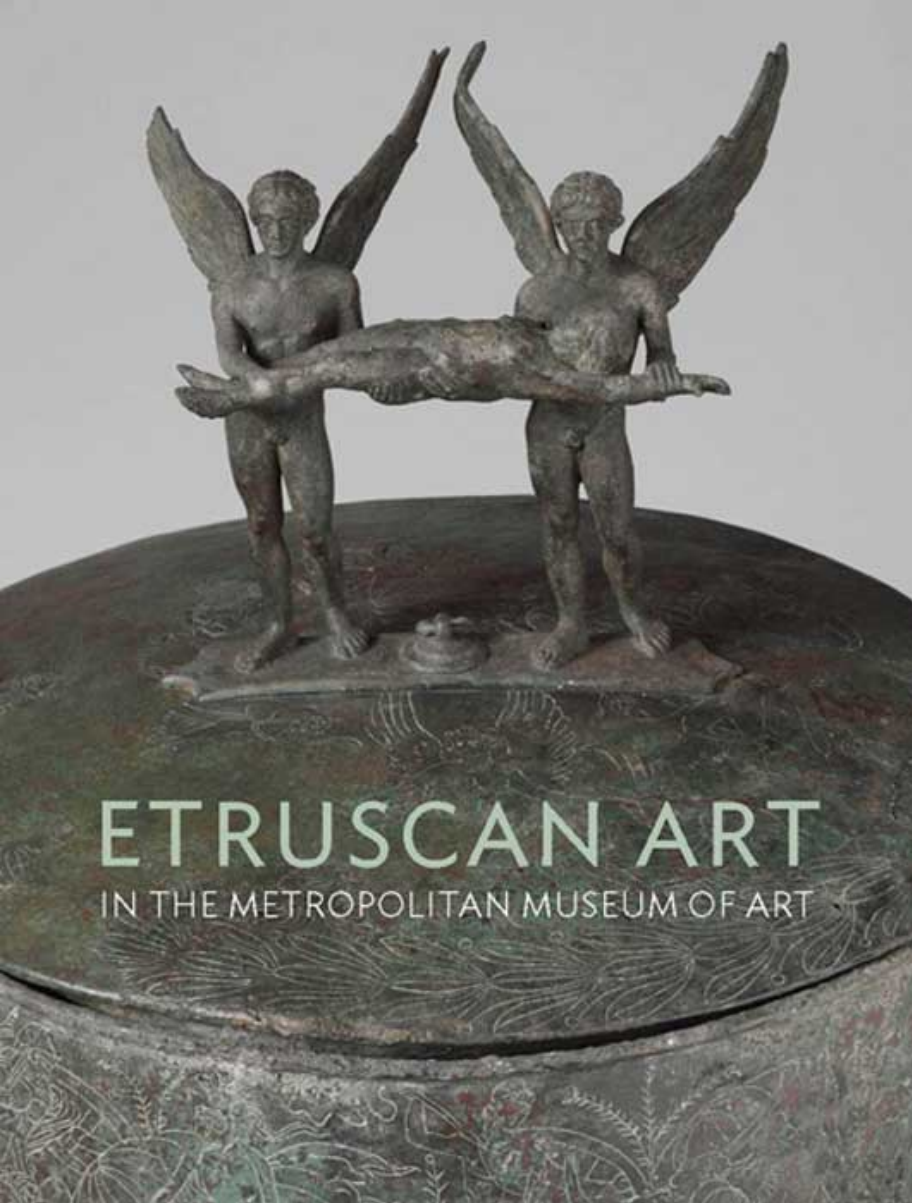




**Title: Bronze mirror**

Detail of an Etruscan Bronze Mirror with a Scene from the Trojan War in the Metropolitan





Vyjma toho se zachovalo značné množství bronzových figurek, které sloužily jako dekorace kandelábrů (ozdobný svícen, nebo stojan pouliční svítilny).

*Kandelábr z Cortony*, má 16 lamp a mezi každou je Bacchova hlava. Dole uprostřed je Gorgóneion, okolo něj je vlys s bojem zvířat. Na tomto kandelábru dále nalezneme několik Satyrů a Sirény.

*Kandelábr z Chiusi*, zdooben sedící ženou.







*Two bronze handles from cistae (toilet boxes)  
Praenestine, 4th century BC*





## The Ficoroni Cista

300 př. nl

Bronz



Argonauti a král Amykos  
přivázaný ke stromu



První **archaické období etruského malířství** (7. až 5. století př. n. l.) je spojeno s představami o posmrtném životě a je vázáno, v podobě **nástěnné výzdoby**, na zpravidla rozsáhlé **podzemní hrobky** (**Tarquinia, Veje, Vulci, Orvieto, Chiusi**).



Zásvětní život se podle těchto představ nelišil od světského života a **nástěnná malba**, prováděná technikou **fresky či tempery**, zobrazovala proto **výjevy hostin, tanců, hudebních vystoupení, jezdeckých závodů, gymnastiky, lovu, rybářství** apod.

Vedle figur, většinou v nadživotní velikosti (v menších hrobkách tříčtvrteční velikosti), byla zobrazována i zvířata, často spolu zápasící, vegetace a moře (naznačené vlnovkou) i geometrický ornament.



Výtvarný názor byl založen na **obrysovém podání tvaru**, který byl plošně vyplněn barvou, bílou, červenou a černou, později též žlutou, zelenou a modrou; pleť žen byla podávána světlým, pleť mužů tmavším hnědým odstínem.

Malba tohoto údobí, zaměřená k životnímu dění (řecké umění se naproti tomu inspirovalo mytologií a homérským básnictvím), a vyznačující se proto neobyčejnou živostí a vynalézavostí, se neuzavírala ani řeckým a východním námětovým a výtvarným vlivům.





**Muscicians, detail from the Tomb of Leopards**

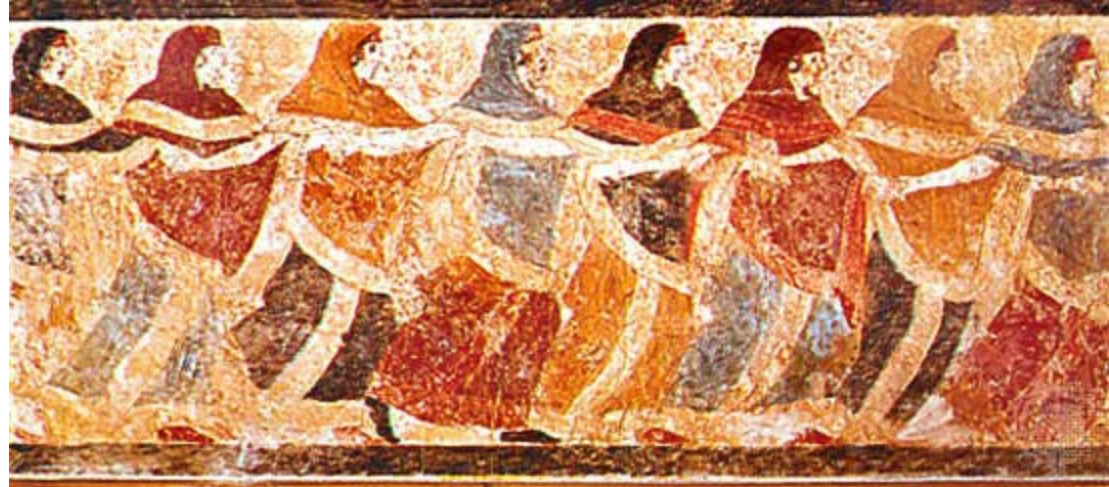
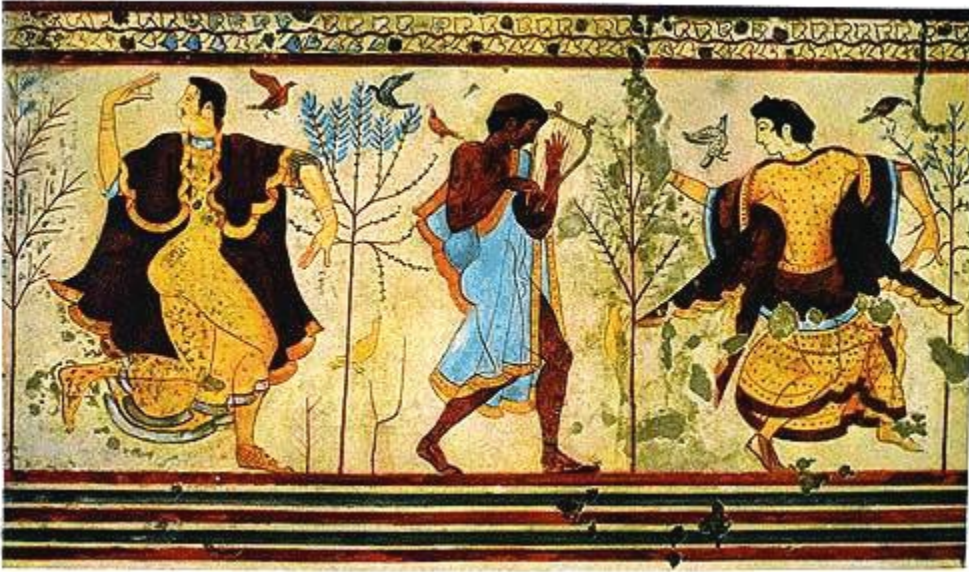
**c. 480 - 470 B.C.**

**Location: Tarquina  
mural painting**









Funeral dance, Etruscan fresco from a tomb cover, 5th century *bce*; in the Museo di Capodimonte







Předělem ke **druhému vývojovému období** (4. až 1. století př. n. l.) byla ztráta politického a mocenského postavení Etrusků.

V malířství, soustředěném k dekorativní výzdobě podzemních hrobek, se přelom odrazil ve změněném pojetí života a posmrtného bytí.

Životní názor prostoupený **depesí, skepsí a pesimismem** už nechápal posmrtné bytí jako pokračování pozemského života, nýbrž - pod vlivem orfického a pythagorovského učení - jako **zápas o lidskou duši** (figurální vlys největší hrobky v Tarquinii). Soustředění na lidský osud jednotlivce přivádělo malířství i ke stále portrétnějšímu vyobrazení zemřelého (aby nemohl být při posmrtném hodnocení svých skutků zaměněn s někým jiným).





Etruské **vázové malířství** prošlo **geometrickým stylem** od konce 8. století až do třetí čtvrtiny 7. století př. n. l., **italicko-korintským stylem** od začátku 7. až do poloviny 6. století př. n. l.



**Černofigurovým stylem** od druhé poloviny 6. století až do první poloviny 5. století př. n. l. a **stylem červených figur** od 5. století až do druhé čtvrtiny 3. století př. n. l.; ve všech těchto údobích se zrcadlí **vlivy jiných středomořských kultur i kultur východních**; etruské vázové malířství si je však osobitě přetvářelo.



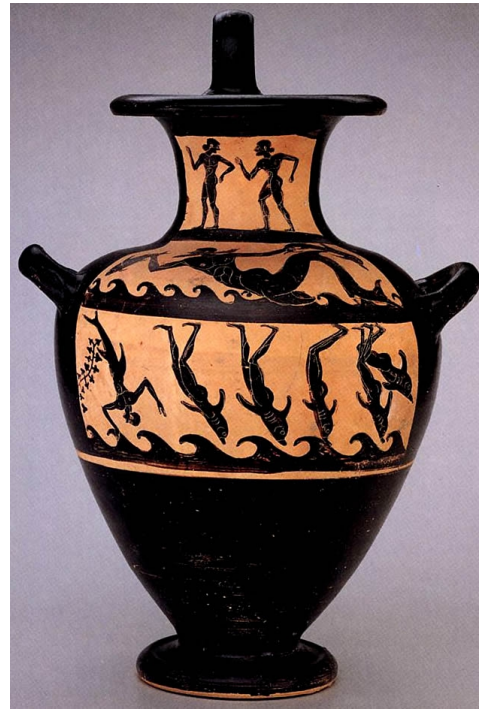




Etruscan artists imitated Greek black-figure ware during the later 6th through the mid-5th centuries BC.

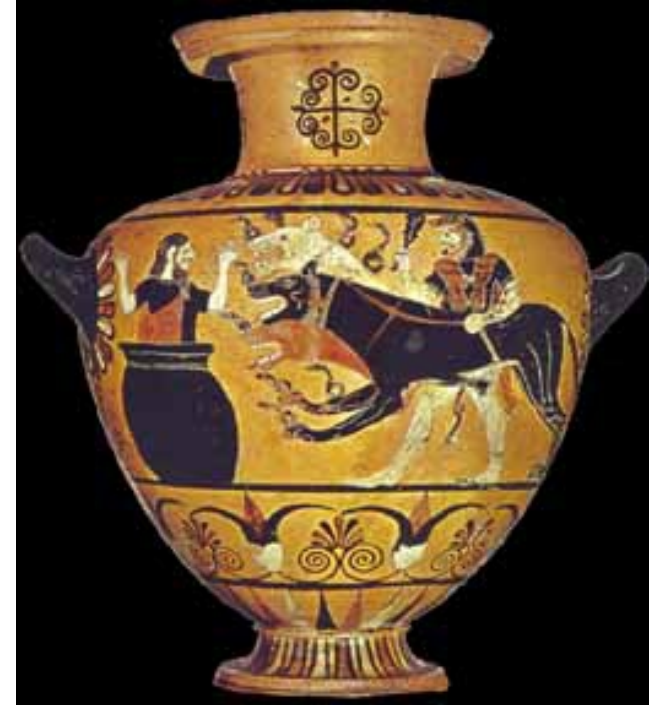
On this amphora (two-handed storage vessel), running satyrs gesture wildly beneath a procession of birds.

The vivid animation of the figures is typical of Etruscan art, and their dance-like poses and proportions are probably inspired by the wall-paintings of contemporary Etruscan tombs.





*Amphora by the so-called  
Paris Painter,  
6th B.C.*



*Hydria from Cerveteri, 550-525 B.C.*



*Crater by the so-called  
Painter of Dawn (from  
Falerii), 375-350 B.C.*





Athena and Poseidon.  
Side A from a Faliscan  
red-figure volute-krater.  
circa 360 BC  
Antiquités étrusques,  
room 19: Etrurie II.  
Denon, ground floor.

## Zdroje:

PIOJAN, José. *Dějiny umění 1*, 1. vyd. Praha: Odeon, 1977. ISBN: 80-7176-765-4  
kol. *Ilustrované dějiny světa - Úsvit civilizací*, 2. vyd. Bratislava: Gemini, 1993. ISBN: 80-7161-016-X  
kol. *Encyklopedie starověkého světa*, 1. vyd. Praha: Perfekt, 2004. ISBN: 80-8046-269-0  
AUGUSTA, Pavel. a HONZÁK, František. *Jak se žilo ve starověku*, 1. vyd. Praha: Albatros, 1989  
BLOCH Raymond. *Etruskové: Laurousse, Umění pravěku a starověku*, Praha 1978.  
BARKER, Graemeer a RASMUSEN Tom. *Etruskové*. ISBN: 80-7106-351-7

## Internetové zdroje:

- <http://cs.wikipedia.org>
- <http://commons.wikimedia.org/>
- [http://cs.wikipedia.org/wiki/Etrusk%C3%A9\\_um%C4%9Bn%C3%AD](http://cs.wikipedia.org/wiki/Etrusk%C3%A9_um%C4%9Bn%C3%AD)
- [http://en.wikipedia.org/wiki/Etruscan\\_art](http://en.wikipedia.org/wiki/Etruscan_art)
- <http://metelice.info/clanky/etruskove/>
- [http://upload.wikimedia.org/wikipedia/commons/thumb/8/85/Banditaccia\\_Sarcofago\\_Degli\\_Sposi.jpg/800px-Banditaccia\\_Sarcofago\\_Degli\\_Sposi.jpg](http://upload.wikimedia.org/wikipedia/commons/thumb/8/85/Banditaccia_Sarcofago_Degli_Sposi.jpg/800px-Banditaccia_Sarcofago_Degli_Sposi.jpg)
- [http://upload.wikimedia.org/wikipedia/commons/thumb/7/73/Etruskischer\\_Meister\\_001.jpg/250px-Etruskischer\\_Meister\\_001.jpg](http://upload.wikimedia.org/wikipedia/commons/thumb/7/73/Etruskischer_Meister_001.jpg/250px-Etruskischer_Meister_001.jpg)
- <http://images.fineartamerica.com/images-medium-large/etruscan-bronze-statue-of-the-she-wolf-with-romulus-and-remus-capitoline-museum-capitoline-hill-r-bernard-jaubert.jpg>
- <http://www1.sulekha.com/mstore/friend2003/albums/default/chimera.jpg>
- <http://media-1.web.britannica.com/eb-media/90/28190-004-6970B6F6.jpg>
- <http://www.the-romans.co.uk/gallery1/full/founding16.jpg>
- <http://classconnection.s3.amazonaws.com/739/flashcards/613123/jpg/picture34.jpg>
- [http://www.uoregon.edu/~arthist/arthist\\_204/monumentimages/junius\\_brutus.gif](http://www.uoregon.edu/~arthist/arthist_204/monumentimages/junius_brutus.gif)
- <http://www.the-romans.co.uk/gallery1/full/founding07.gif>
- <http://classconnection.s3.amazonaws.com/593/flashcards/2160593/png/brutus1351034606363.png>
- [http://www.yeshotelrome.com/hotels-accommodation/wp-content/uploads/EtruscanNecropolisesofCerveteriandTarqui\\_E315/NecropoleCerveteri.jpg](http://www.yeshotelrome.com/hotels-accommodation/wp-content/uploads/EtruscanNecropolisesofCerveteriandTarqui_E315/NecropoleCerveteri.jpg)
- [http://1.bp.blogspot.com/-HgZ8xNHI\\_80/TdKFTelKf0I/AAAAAAAAABgE/3Rplcq1OX8E/s1600/DoubleFlute.jpg](http://1.bp.blogspot.com/-HgZ8xNHI_80/TdKFTelKf0I/AAAAAAAAABgE/3Rplcq1OX8E/s1600/DoubleFlute.jpg)
- [http://2.bp.blogspot.com/\\_j\\_TZDsPNih4/TB0qh0UnTJI/AAAAAAAAAAIc/SstI3BLg9\\_4/s1600/494px-Etruscan\\_civilization\\_map.png](http://2.bp.blogspot.com/_j_TZDsPNih4/TB0qh0UnTJI/AAAAAAAAAAIc/SstI3BLg9_4/s1600/494px-Etruscan_civilization_map.png)
- [http://2.bp.blogspot.com/\\_e\\_AikZqT2c8/TUCc8Jnblul/AAAAAAAAAaR8/haQb\\_agrTiQ/s1600/800px-Etruskischer\\_Meister\\_002.jpg](http://2.bp.blogspot.com/_e_AikZqT2c8/TUCc8Jnblul/AAAAAAAAAaR8/haQb_agrTiQ/s1600/800px-Etruskischer_Meister_002.jpg)
- [http://www.maravot.com/Etruscan\\_mural\\_baron1.gif](http://www.maravot.com/Etruscan_mural_baron1.gif)
- [http://ldmart315.edublogs.org/files/2011/09/IMG\\_0001-19szw59-1024x679.jpg](http://ldmart315.edublogs.org/files/2011/09/IMG_0001-19szw59-1024x679.jpg)
- [http://ldmart315.edublogs.org/files/2011/09/IMG\\_0002-qk0ghy-586x1024.jpg](http://ldmart315.edublogs.org/files/2011/09/IMG_0002-qk0ghy-586x1024.jpg)
- <http://www.mmdtkw.org/AU0204bVillanovanCineraryUrn1.jpg>
- [http://whc.unesco.org/uploads/thumbs/site\\_1158\\_0001-500-0-20100120100928.jpg](http://whc.unesco.org/uploads/thumbs/site_1158_0001-500-0-20100120100928.jpg)
- [http://classconnection.s3.amazonaws.com/815/flashcards/1187815/jpg/typical\\_etruscan\\_temple1329788675850.jpg](http://classconnection.s3.amazonaws.com/815/flashcards/1187815/jpg/typical_etruscan_temple1329788675850.jpg)
- <http://l.yimg.com/g/images/spaceout.gif>
- [http://people.ucls.uchicago.edu/~bwildem/art\\_hist\\_laba/ertruscan.html](http://people.ucls.uchicago.edu/~bwildem/art_hist_laba/ertruscan.html)