

LYRICKÁ ABSTRAKCE



evropský
sociální
fond v ČR



EVROPSKÁ UNIE



MINISTERSTVO ŠKOLSTVÍ,
MLÁDEŽE A TĚLOVÝCHOVY



OP Vzdělávání
pro konkurenceschopnost

INVESTICE DO ROZVOJE VZDĚLÁVÁNÍ

ABSTRAKTNÍ UMĚNÍ V EVROPĚ



VY_32_INOVACE_DVK4303

LYRICKÁ ABSTRAKCE

- **Autor:** Mgr. Jan Souček
- **Vznik:** 09 / 2012
- **Téma:** Umění 2. poloviny 20. století
- **Předmět:** DVK / 4. ročník
- **Anotace:** Obrazová charakteristika vývoje proudu evropského abstraktního umění – lyrické abstrakce

EVROPSKÁ POVÁLEČNÁ ABSTRAKCE

Poválečná abstrakce se podle výrazu dělí do dvou hlavních proudů:

ORGANICKÁ ABSTRAKCE

X

GEOMETRICKÁ ABSTRAKCE

Pro organickou abstraktní tvorbu v Evropě se používá se několik termínů, které se obsahově někdy překrývají:

- **LYRICKÁ ABSTRAKCE** – *nejširší termín, spontánní abstraktní projevy, vyjádření emocí, důraz na atmosféru a náladu*
- **GESTICKÁ ABSTRAKCE** – *projev nejvíce se blíží akční malbě, důraz na spontánnost*
- **INFORMEL** – *důraz na hmotnou strukturu formy obrazu, hmatové kvality obrazu*
- **TAŠISMUS** – *základem výtvarného projevu je barevná skvrna : fr. taché = skvrna*

Geometrická abstraktní tvorba v Evropě navazuje na geometrickou abstrakci 20. a 30. let – skupiny **Section Dor (Zlatý řez)** a **Abstraction Creation (Abstrakce – Tvorba)**,

Cercle et carré (Kruh a Čtverec), nově vzniklými poválečnými proudy geometrické abstrakce v jsou:

- **OP ART** – *optické umění, důraz na optickou iluzi pohybu a zrcadlení*
- **NEOKONSTRUKTIVISMUS** – *výstavba díla založená na matematickém principu*
- **RADIKÁLNÍ ABSTRAKCE** – *důraz maximální zjednodušení formy obrazu*

- **Evropský informel** (nefigurativní, neformální, přesněji nezformované umění, umění „bez formy“) označovaný rovněž jako **lyrická abstrakce, tašismus**, příp. vzhledem k některým dílčím aspektům dalšími alternativními názvy (**art brut, art autre**), lze velmi zhruba a velmi schematicky považovat za svého druhu pandán amerického abstraktního expresionismu. Sdílejí s ním úsilí tlumočit umělcovy city a dojmy expresivní řeči malířské abstrakce používající nezřídka i mluvu spontánních a dynamických gest (Pollock, Mathieu). Obě hnutí vycházela rovněž z přesvědčení naznačeného svého času Kandinským a nově formulovaného francouzským teoretikem **M. Tapiésem**, že expresivní negeometrické abstraktní umění je schopno „odhalit a komunikovat intuitivní povědomí o základní podstatě skutečností“.
- Názvy **lyrická abstrakce, informel a tašismus** se objevily v krátkém sledu za sebou mezi roky 1947 a 1954. Jejich autory byli umělečtí kritikové, příp. sami umělci, přičemž první dva byly použity v názvu příslušných kolektivních výstav v pařížských galeriích, třetí pak v odborném článku, jehož autor uviděl v dílech některých z těchto umělců jemné doteky štětce a „skvrny“ (taches: tašismus). Není ani divu, že pojem tašismus napadl právě Francouze, vlasti impresionistů 19. století, třebaže nyní se jeho význam dokonale proměnil. Všechny tři názvy pak sloužily k označení v podstatě stejné jádrové skupiny umělců, kolem nichž se soustřed'ovala další jména. Nejpoužívanějším, protože nejobecnějším názvem, byl **informel** (tento termín se zpravidla vyskytuje ve své francouzské podobě).
- K čelným představitelům informelu patřili: **Wols, Hans Hartung, Georges Mathieu, Jean-Paul Riopelle, Karel Appel, Jean Dubuffet, Jean Fautrier, Henri Michaux, Pierre Soulages** i jejich itaští souputníci **Alberto Burri a Emilio Vedova**.
- Pokud jde o označení „**art autre**“ (jiné umění), to použil ve své stejnojmenné knize umělecký kritik **M. Tapié** k charakteristice poválečných figurativních i abstraktních tendencí, jimiž se od umění minulosti výrazně odlišovali **Dubuffet, Mathieu, Matta a Wols**

lyrická abstrakce lyrická



Obrazy lyrických expresionistů působí vnitřním jasnem a magickou, citovou bezprostředností, vyjadřují základní lidské pocity v objevování abstrakce, ve vztahu mezi barvou a formou. Důraz kladen na atmosféru a náladu vyjádřenou pomocí barevných vztahů

European artists who painted in the manner of lyrical abstraction (1945–1956)

- **Nicolas de Staël**
- **Serge Poliakoff**
- **Pierre Alechinsky**
- **Alfred Manessier**
- **Viera da Silva**
- **Zao Wou Ki**

Nicolas de Staël

(1914 - 1955)

Francouzský malíř ruského původu Nicolas de Staël V roce 1943 opět odešel do Paříže. Tam se také zcela obrátil k abstrakci, která charakterizovala jeho tvorbu šedou, hnědou a tmavě červenou barvou a rytmickými geometrickými liniemi.

V roce 1953 se de Staël v New Yorku seznámil s obchodníkem s uměním Paulem Rosenbergem, který mu nabídl exkluzivní smlouvu. Rosenberg de Staělovy obrazy ve Spojených státech tak zpopularizoval, že jejich cena několikrát stoupla a de Staël nestíhal pokrývat poptávku. Na podzim roku 1954 se de Staël se svou rodinou přestěhoval na jih Francie do Antibes. I přes stěhování v tomto roce namaloval přes tři sta obrazů.

De Staël trpěl celý život depresemi a po přestěhování trpěl také tlakem, který na něj vyvíjel jeho prodejce umění a jeho kritici. Když pak 16. května 1955 navštívil jeho ateliér kritik, který pohaněl jeho díla, de Staël už psychický tlak nevydržel a dobrovolně ukončil svůj život skokem z jedenáctého patra z terasy svého ateliéru. Bylo mu 41 let.

Le parc de Sceaux, 1952





Composition 1942

Composition, 1946



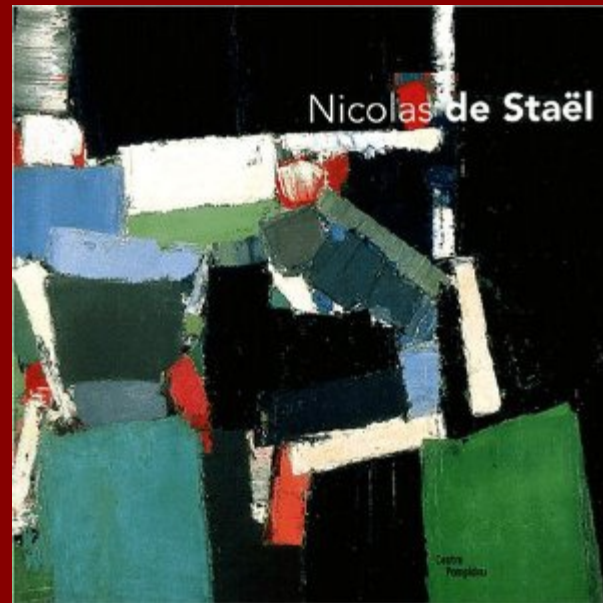
Montagne Sainte-Victoire, 1954



Nice, 1954



Paysage 1954



Méditerranée 1954

Figures au bord de la mer



La Sicile

Serge Poliakoff

1900 - 1969

byl ruský malíř tvořící především ve Francii, kam emigroval po Velké říjnové socialistické revoluci roku 1917 v Rusku.

Jeho raná tvorba se ještě vyznačuje mnohobarevností a figurálními motivy, avšak postupně během života v **Paříži** přechází k abstrakci a používá čím dál méně barevných kombinací. Mezi barvy které se však u něj neustále opakují patří modrá, červená a žlutá.

Základním prvkem jeho obrazů je propojování jednotlivých barevných útvarů a jejich rohů. Což dá především vyniknout jednotlivým barvám a jejich kontrastům.





Composition 1954



Komposition



Composition 1965



SERGE
POLIAKOFF

27 MARS | 26 AVRIL 2008

APPLICAT-PRAZAN
Art Moderne et Contemporain

Noir et jaune

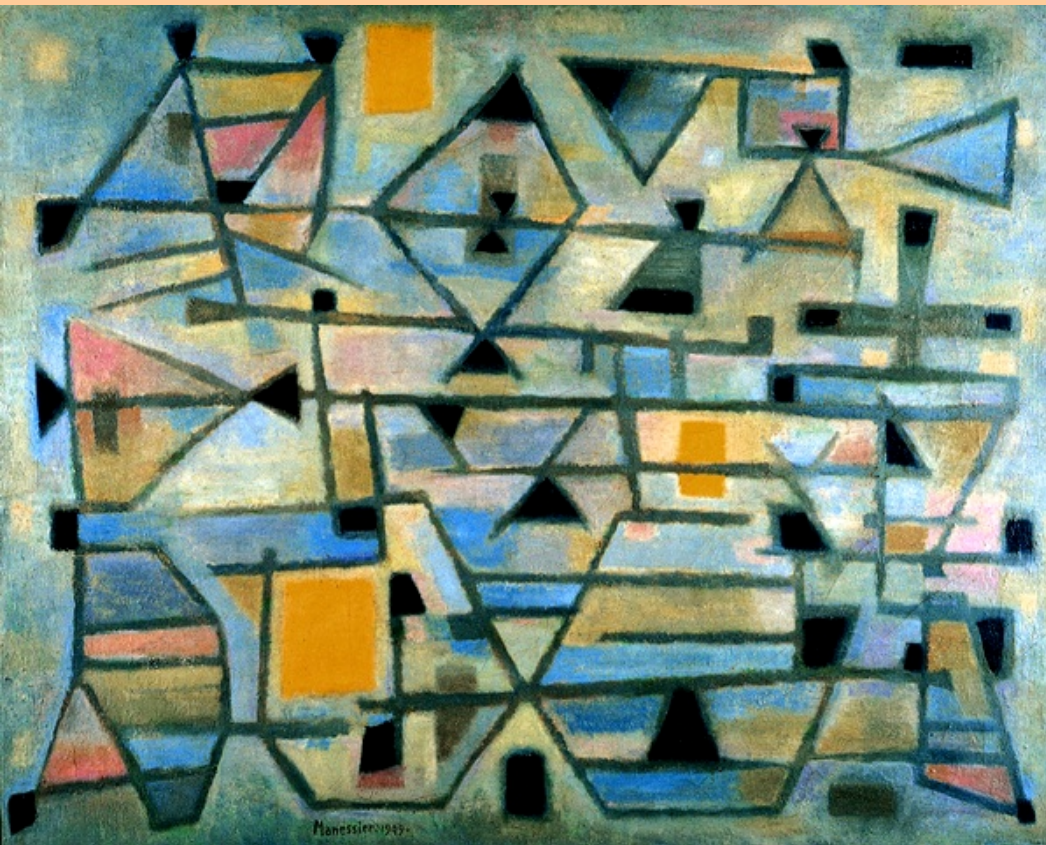


Alfred Manessier

(1911 - 1993)

Hommage à Miguel de Unamuno
Le Torrent vert
1965

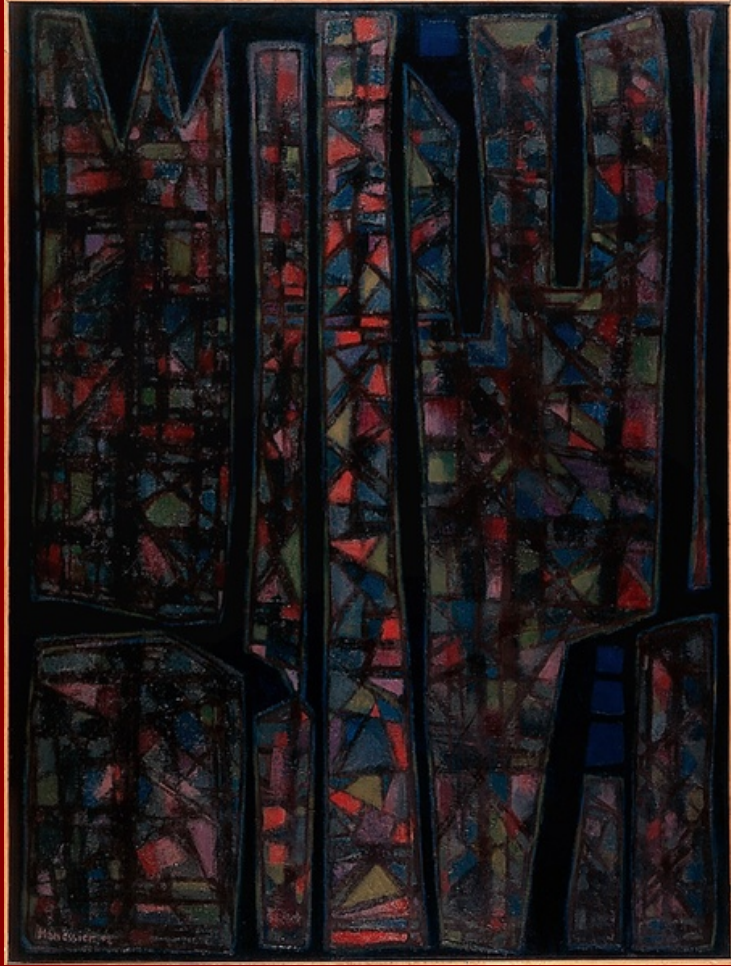




Espace matinal
1949



La Couronne d'épines
1950



Recueillement nocturne II
(1952)



La sixième heure
1957-1958



Résurrection
1961

*Pour la mère
d'un condamné
à mort*
*Pro matku
odsouzen
k smrti*
1975



Pierre Alechinsky

* 1927, Belgie

Pierre Alechinsky byl jedním ze zakladatelů uměleckého sdružení CoBrA, což byla skupina umělců zformovaná v roce 1948 v Kodani, Bruselu a Amsterdamu (COpenhagen, BRussels a Amsterdam).

Alechinského rytmičnost, vizuální povídkový aspekt a dynamická kompozice jsou často prezentovány v různých odstínech modré, které dodávají jeho dílům větší hloubku. Dílo Pierra Alechinského bylo ovlivněno jeho cestou do Japonska, které navštívil v polovině padesátých let. Japonská kaligrafie a estetika japonské skupiny **Gutai** také vnesla do jeho tvorby jistý prvek rovnováhy.



Les hautes herbes, 1951





Les grands transparents, 1958



Alice grandit, 1961



Central Park, 1965



Le complexe du sphinx, 1967



Volcan ensorcelé, 1974



Terril III, 2005,

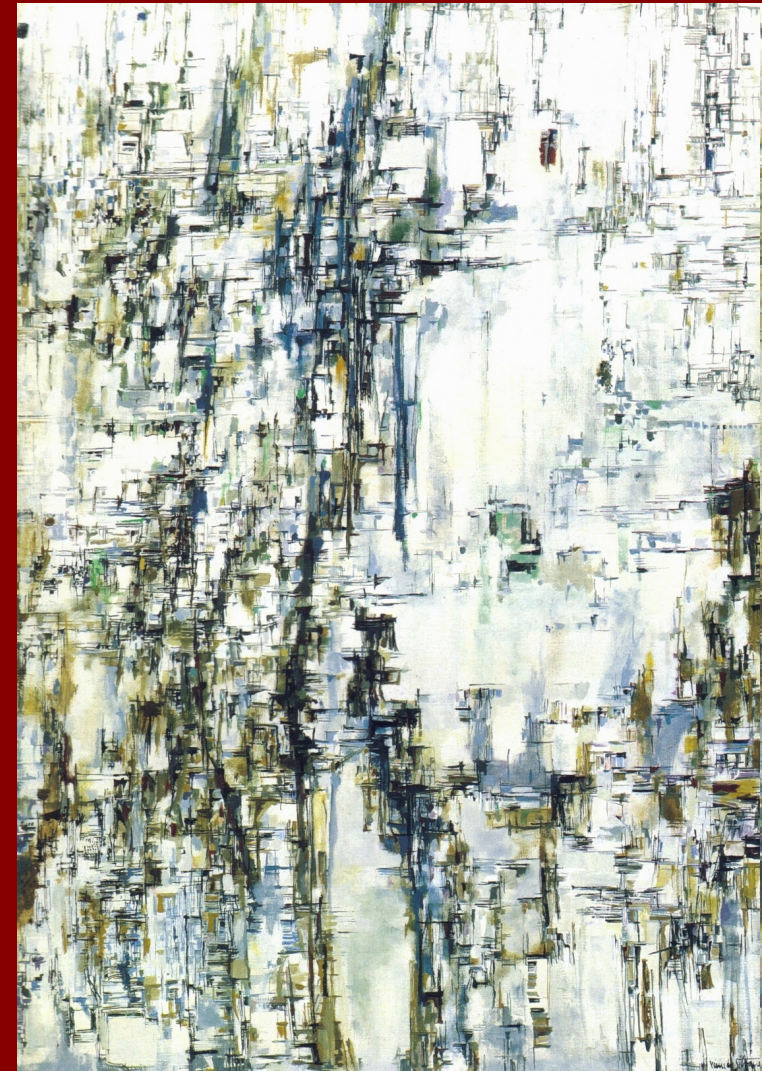
Maria Vieira da Silva

1908 - 1992

was a Portuguese-French abstractionist painter



Maria Helena **VIEIRA DA SILVA** (1908 -1992), painter of Portuguese origin, was born in Lisbon into a family which encouraged her interest in painting, literature and music from an early age. In 1928 she moved to Paris where she studied sculpture, but subsequently turned her attention to painting from 1929. In 1930, she married the Hungarian painter, Arpad Szenes. As a painter, she concentrated primarily on urban themes although, from early on her work reveals a concern with space and depth. She lived in Brazil from 1940 to 1947. Her work of this period reflects the anguish of the war. Upon returning to Paris during the 1950s, she took part in numerous exhibitions in France and abroad. In 1956 she took French nationality. The French State began to purchase her works in 1948 and, in 1960, she was awarded the first of several decorations. From 1958, retrospective exhibitions of her work were organised and she received major international awards.



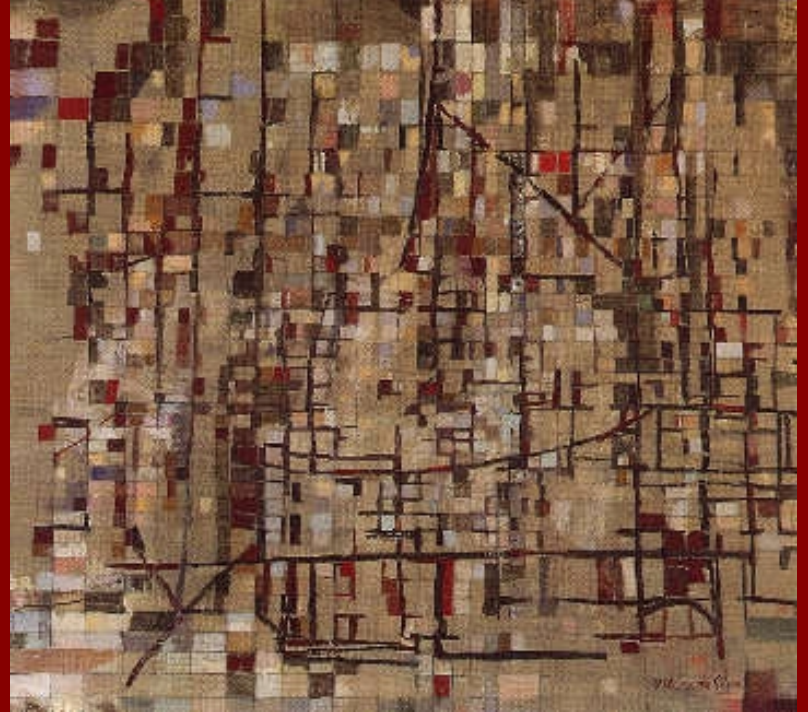


La machine optique
1937

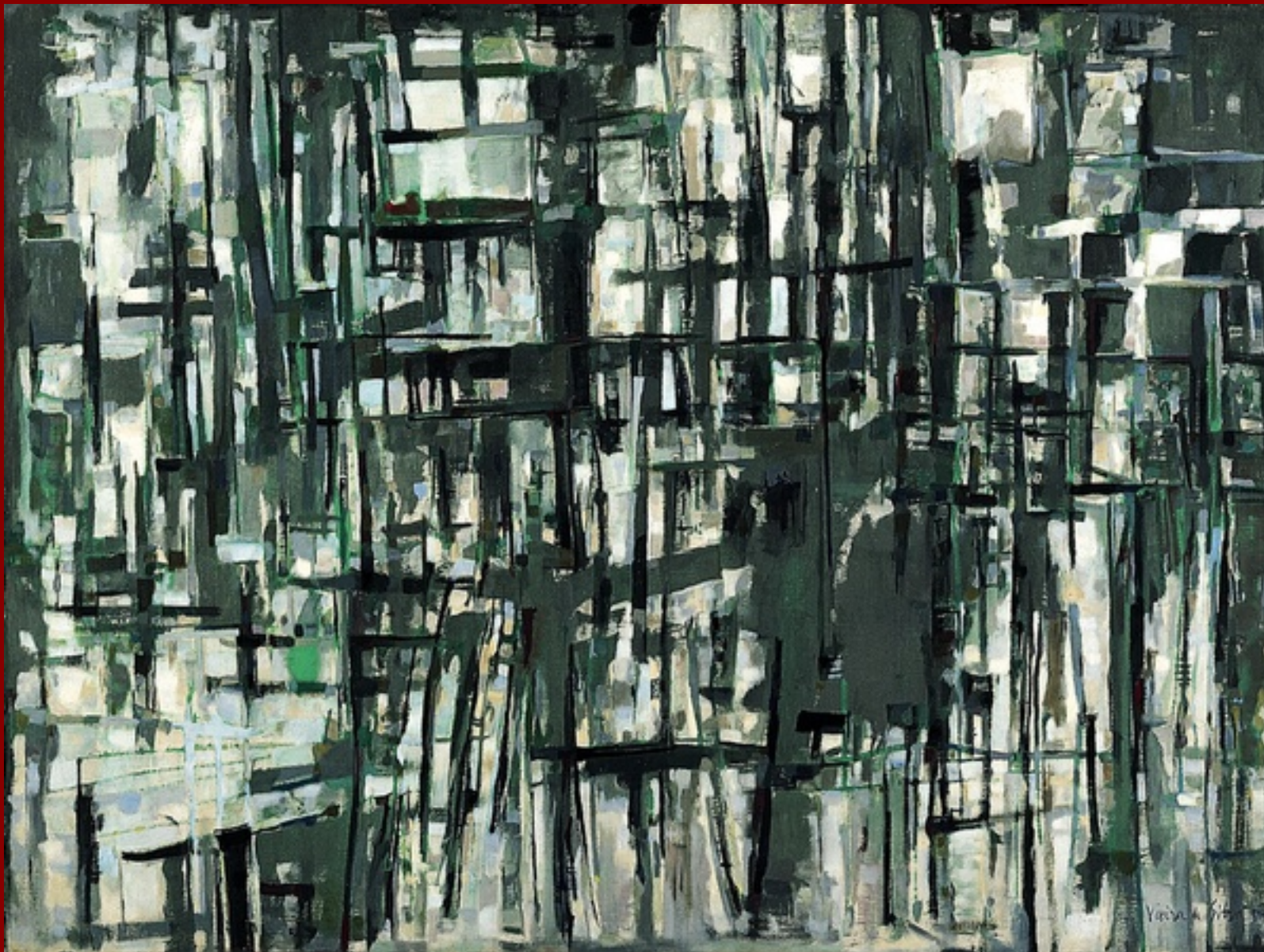


1942 - El Desastre

Composición, 1948



*Les pigeons de Saint Marc,
1949*



Sylvestre
1953



Composition Bleue

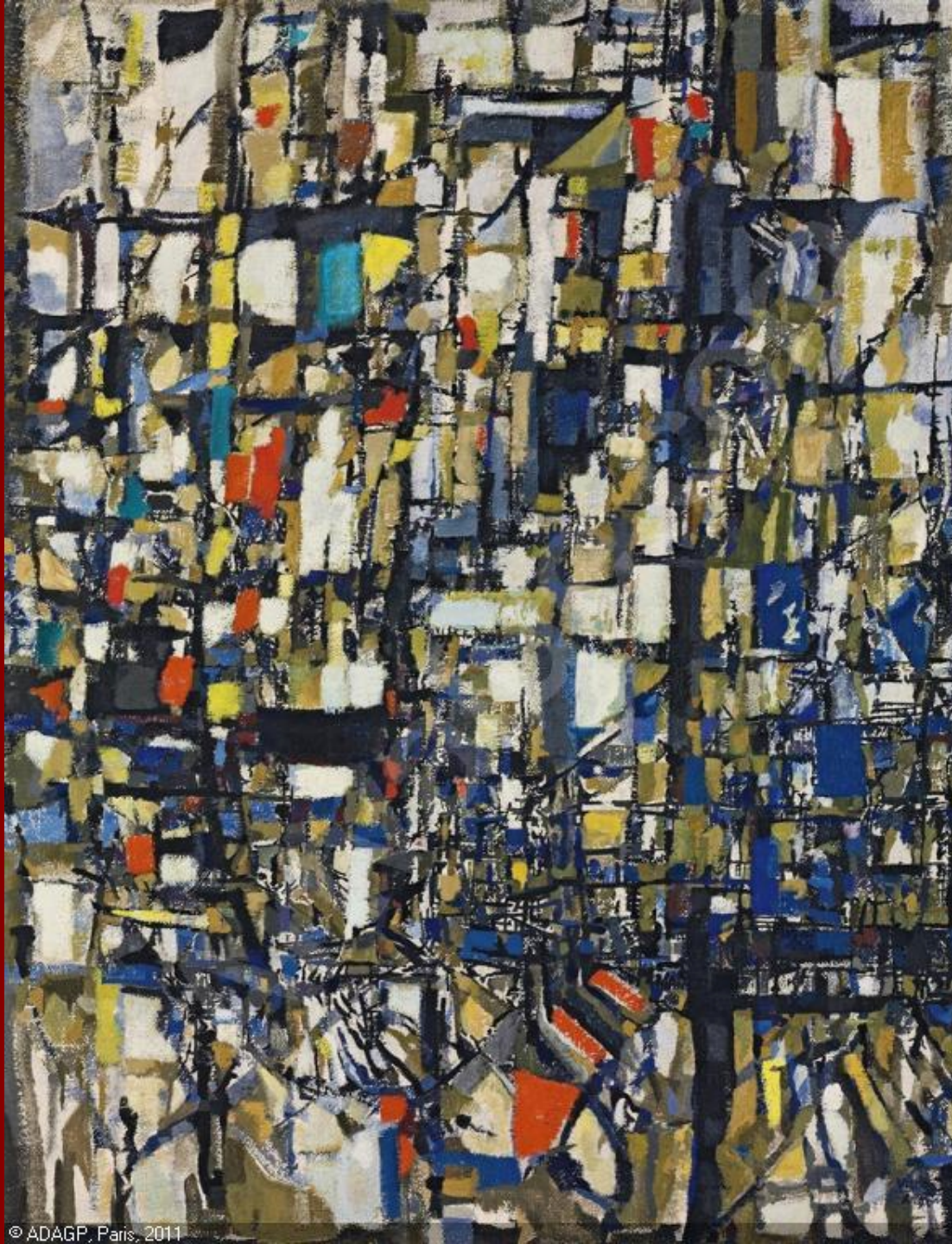


Promenade en pays inconnu, 1958



NOCTURNE ou VILLE DANS LA NUIT
Versailles Enchères, Versailles

La fête bretonne,
Christie's, Londres

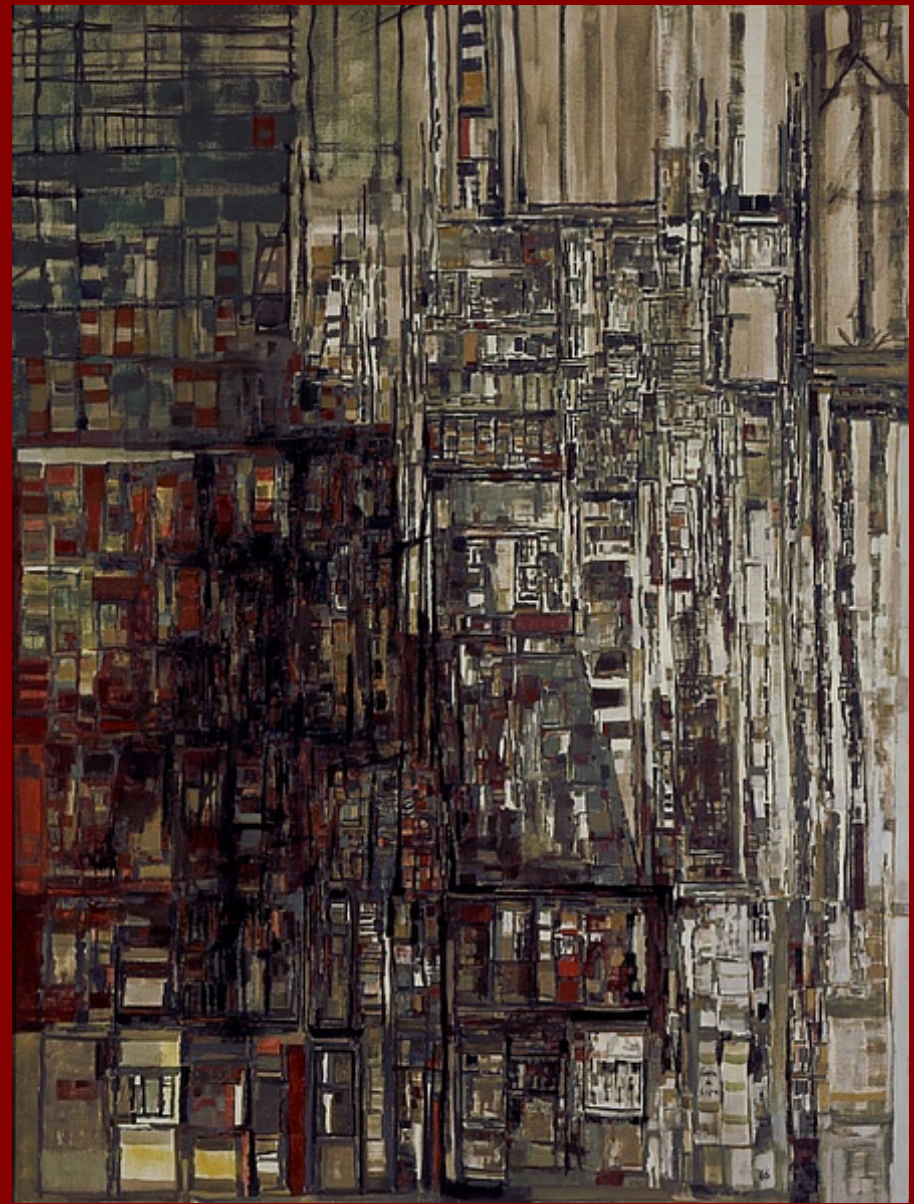




Midi y Sonne Bleu 1958



Les grandes constructions
1956



La bibliothèque
1966

Zao Wou-Ki

* 13.2.1920 Peking (Čína)



is a Chinese-French painter has been living and working in Paris since 1948. At the School of Fine Arts in Hangzhou, he learns the techniques of traditional Chinese painting and Western classical painting.

However, he admires Cézanne, Matisse, Picasso.

As soon as he arrives in Paris, he makes friends with representatives of lyrical abstraction such as Hans Hartung, Pierre Soulages or Vieira da Silva.



Après l'éclipse





4.4.85 1985





13/01/2006



24/12/1996



Composition 395 1998

ZDROJE:

Literatura:

- **PIOJAN, José.** *Dějiny umění 10, 2. vyd.* Balios, Knižní klub 2000. 300 s. ISBN: 80-242-0218-2
- **BOIS, Yve-Alai, BUCHLOH Benjamin, FOSTER Hal, KRAUSSOVÁ Rosalind.** *Umění po roce 1900.* Slovart 2007. 704 s. ISBN 978-80-7209-952-8
- **Kol.:** *Umění 20. století - Malířství, sochařství a objekty, nová média, fotografie.* 2. vyd. Slovart 2011. 838 s. ISBN 978-80-7391-572-8
- **Kol.:** *20. století - Obrazová encyklopedie umění.* 1. vyd. Slovart 2010. 329 s. ISBN 978-80-7391-335-9
- **MICHELI, Mario de:** *Umělecké avantgardy dvacátého století.* Praha SNKLHU 1964. 378 s.
- **DEMPSEYOVÁ, Amy.** *Umělecké styly, školy a hnutí.* 1. vyd. Slovart 2005. 304 s. ISBN 80-7209-731-8
- **KRAUSS, Anna-Carola.** *Dějiny malířství od renesance po současnost.* 2. vyd. Slovart 2008. 128 s. ISBN 978-80-7391-056-3
- **GOLDING, John.** *Cesty k abstraktnímu umění.* 1. vyd Barrister & Principal 2003. SBN: 80-86598-48-9

Elektronické zdroje:

- **The Yorck Project:** *10.000 Meisterwerke der Malerei.* DVD-ROM, 2002. ISBN 3936122202. Distributed by DIRECTMEDIA Publishing GmbH.
- **KASAN, Jaroslav.** *Artopedia 2: galerie světového malířství [CD-ROM].* 2., aktualiz. vyd.. Hořovice: Terasoft, 2003.

Internetové zdroje:

- <http://www.wikipaintings.org/en/paintings-by-style/lyrical-abstraction>
- http://en.wikipedia.org/wiki/Lyrical_Abstraction
- http://en.wikipedia.org/wiki/Lyrical_Abstraction#European_Abstraction_Lyrique
- http://cs.wikipedia.org/wiki/V%C3%BDtvarn%C3%A9_um%C4%9Bn%C3%AD_2._poloviny_20._stolet%C3%AD
- http://www.artmuseum.cz/smery_list.php?smer_id=158
- <http://leccos.com/index.php/clanky/lyricka-abstrakce>
- <http://historyofart.cz/index.php/Lyricka-abstrakce>
- http://en.wikipedia.org/wiki/Alfred_Manessier
- <http://www.wikipaintings.org/en/alfred-manessier/mode/all-paintings>
- http://en.wikipedia.org/wiki/Nicolas_de_Stael
- <http://www.wikipaintings.org/en/nicolas-de-stael/mode/all-paintings>
- <http://www.wikipaintings.org/en/pierre-alechinsky/mode/all-paintings>
- <http://www.tate.org.uk/art/artists/maria-helena-vieira-da-silva-2104>
- <http://www.artnet.com/artists/maria%20helena-vieira%20da%20silva/>
- http://www.vidaslusofonas.pt/vieira_da_silva.htm
- http://en.wikipedia.org/wiki/Vieira_da_Silva
- http://en.wikipedia.org/wiki/Serge_Poliakoff
- http://cs.wikipedia.org/wiki/Serge_Poliakoff
- http://en.wikipedia.org/wiki/Zao_Wou_Ki
- <http://www.asianart.com/exhibitions/zao/index.html>
- http://4.bp.blogspot.com/-vqZx2QE06Co/TsgADao8kil/AAAAAAAAAMZQ/_z2ZKqA33Lo/s1600/zao.jpg
- <http://www.kettererkunst.de/kunst/kd/bio/ZaoWou-Ki-1921.php>