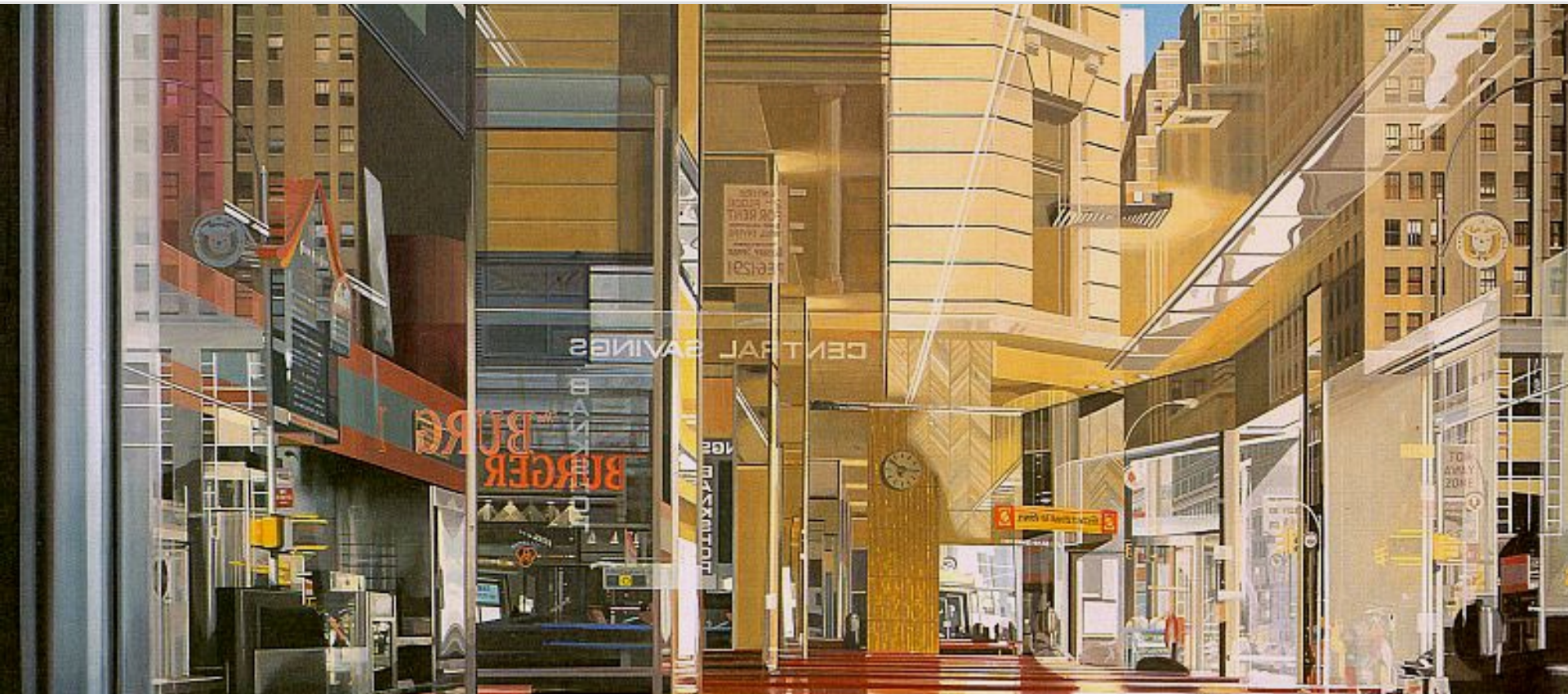


FOTOREALISMUS



evropský
sociální
fond v ČR



EVROPSKÁ UNIE



MINISTERSTVO ŠKOLSTVÍ,
MLÁDEŽE A TĚLOVÝCHOVY



OP Vzdělávání
pro konkurenceschopnost

INVESTICE DO ROZVOJE VZDĚLÁVÁNÍ

FOTOREALISMUS



VY_32_INOVACE_DVK4312

- Autor: Mgr. Jan Souček
- Vznik: 09 / 2012
- Téma: Umění 2. poloviny 20. století
- Předmět: DVK / 4. ročník
- Anotace: Obrazová charakteristika vývoje fotorealistických tendencí v malbě a v sochařství

FOTOREALISMUS

The artists Chuck Close, Richard Estes, Ralph Goings, and Duane Hanson did works which describe the world in its most believable way. Their works are so realistic that they actually allow a viewer to see more than they would normally be able to with the naked eye.

- Tento mezinárodní umělecký směr vznikl na přelomu 60. a 70. let. Reálně přesné motivy byly na plátně zachyceny s největším detailem tak, že někdy ani na první pohled nerozeznáme malbu od fotografie.
- Umělci často pouze vyfotografovali zamýšlený motiv a pak vše do nejmenších drobností přemalovávali na plátna.
- Obrazy vytvářejí zvláštní nečekanou atmosféru a napětí ze splynutí iluze a reality. Tajemné osvětlení bez pocitu a jasných barev tak doplňuje realitu každodenního života v umění.

Fotorealismus

je umělecký směr pocházející ze **Spojených států amerických**, který se projevuje v **malbě** a **sochařství** od 60. let **20. století**, poté i v **literatuře**, **komiksu**, **filmu**. Využívá **fotografií** včetně všech jejich deformací skutečného obrazu. Hyperrealistické zobrazení překračuje rozlišovací schopnost **oka** při běžném vidění, asi tak jako fotografická **čočka**. Malíři používají **akrylové** barvy na velkoformátová **plátna**. Sochy jsou v životní velikosti a prakticky v životních rysech. Jejich tvorba reagující na **abstrakci** a **konceptuální tvorbu** vychází z **pop artu** a **neodadaismu**. Náměty bývají často až dekadentní např. sexuální témata nebo **holokaust**.

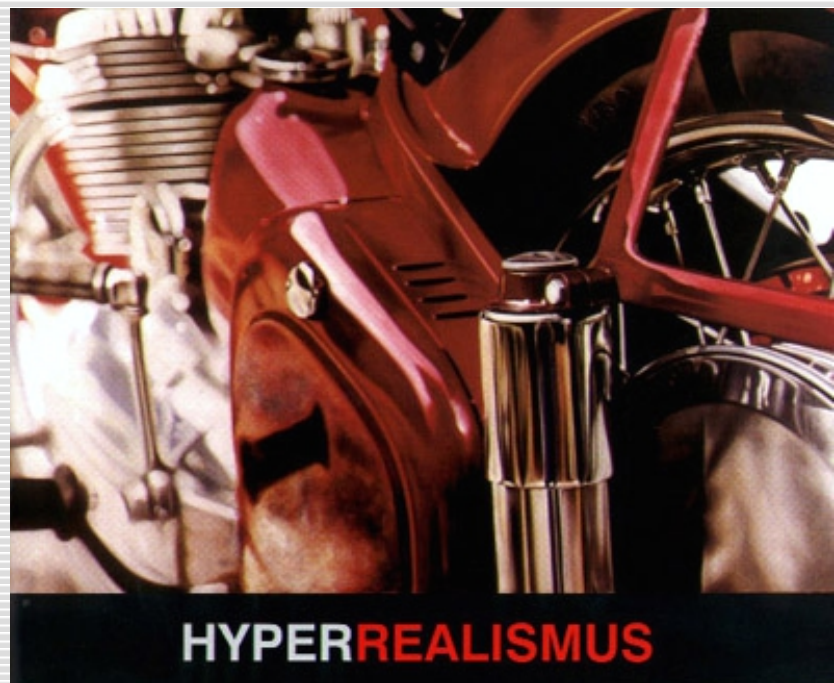
Hyperrealismus

Moderní hyperrealistické malby, která na rozdíl od klasického **fotorealismu** 70. let typu **Chucka Closea** ví, že odosobněný obraz připomínající snímek z fotoaparátu dnes už nestačí.

Současná hyperrealistická malba se snaží vnést do malby atmosféru založenou na spolupráci jemných barevných odstínů a světel, docházejících na práh **barokního šerosvitu** a někdy jej překračují směrem k dramatickému temnosvitu.

Současné hyperrealistické nejen v českých autorů nám často ukazují i dříve **tabuizované** oblasti

Technika: *Americká retuš* neboli airbrush je pravděpodobně nejdokonalejší a nejrafinovanější způsob nanášení a rozprašování barev s výjimečnou přesností.



HYPERREALISMUS

Zahraniční malíři

John Baeder
Tom Blackwell
Jack Beal
Robert Bechtle
Charles Bell
Carolyn Brady
Chuck Close
Robert Cottingham
Don Eddy
Richard Estes
Audrey Flack
Richter Gerhard
Ralph Goings
Gottfried Helnwein
John Karece
Ron Kleeman
David Lawton
Richard McLean
Malcolm Morley
John Sant
Charles Scheeler
Ben Schonzeit
Iledelle Weber

Zahraniční sochaři

John De Andrea
Duane Hanson
Frederick Hart
Ron Mueck

Tuzemští malíři

Karel Balcar
Zdeněk Beran
Antonín Černý
Miloš Englberth
Hiří Grus
Petr Hampl
Pavel Holý
Tomáš Kubík
Hynek Martinec
Pavel Nešleha
Theodor Pištěk
Aldin Popaja
Marek Slavík
Pavel Šich
Richard Štipl
Blanka Valchářová
Hana Vaňková



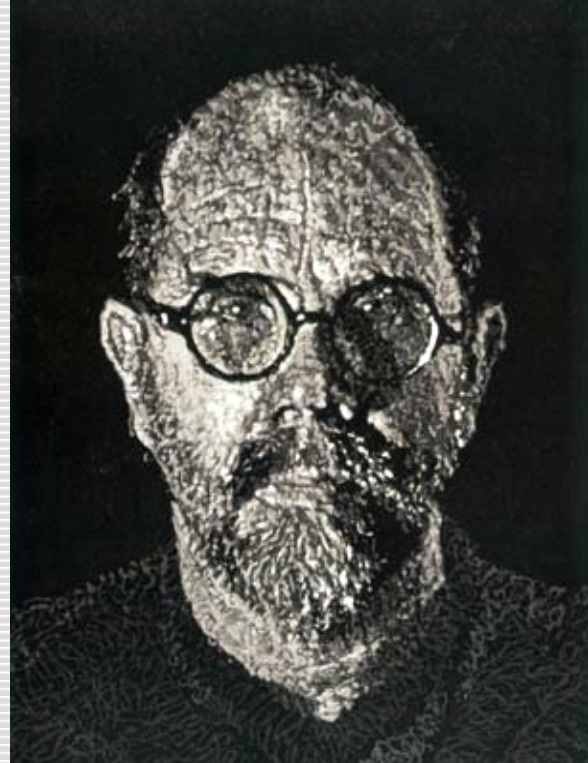
Duane Hanson's sculpture
"Drug Addict" from 1974

Chuck Close

*1940, Monroe, Washington

is an American painter and photographer who achieved fame as a [photorealist](#), through his massive-scale portraits.

Closeovo dílo se vyznačuje vysokou technickou virtuositou. Close přepisuje a zvětšuje fotografie, podle kterých pak maluje olejem nebo akrylovými barvami. Jeho obrazy dosahují často obrovských rozměrů, jeho modely působí reálně a trojrozměrně a obsahují významnou iluzionistickou kvalitu – ač provedené rozdílnou technikou, vypadají zcela jako fotografie. Close namaloval portréty celé řady významných osobností uměleckého světa – [Roberta Rauschenberga](#), Nancy Gravesové, Alexe Katze, [Richarda Serry](#), Cindy Shermanové a dalších.



Self-Portrait II

Big Self-Portrait, 1967- 68.

Acrylic on canvas.

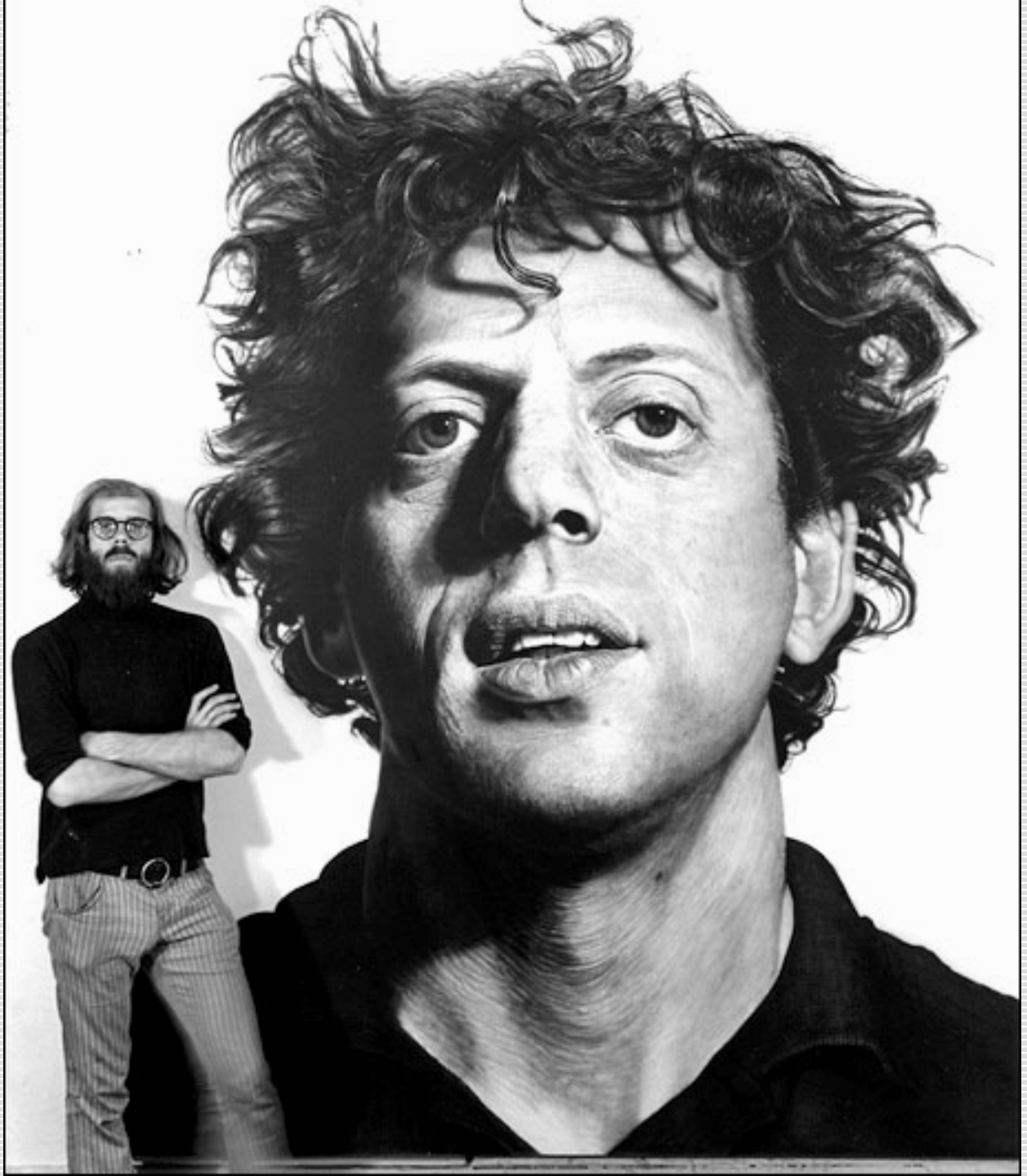
(273 x 212 cm).



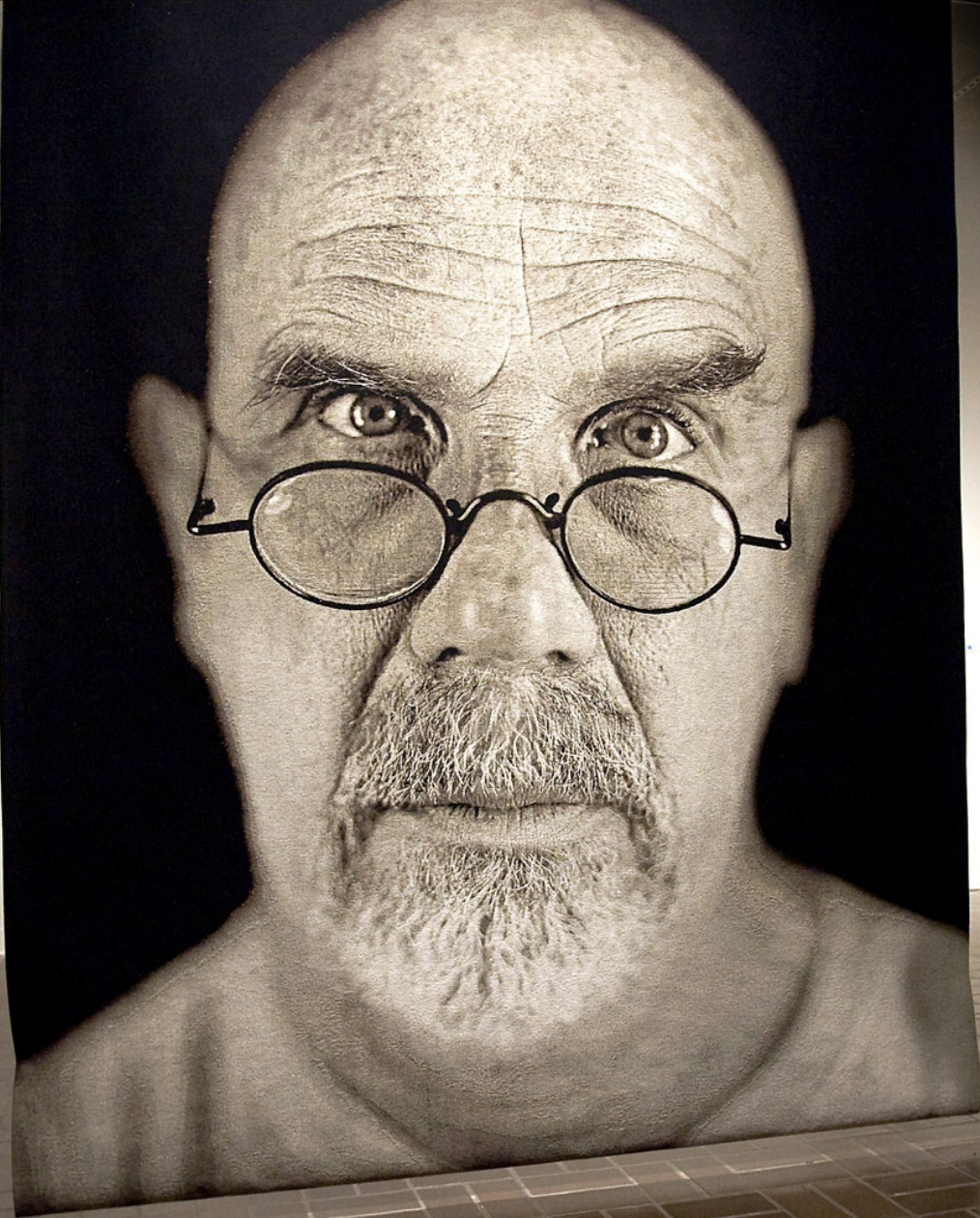


The painting called "Frank" (1969) was done by Chuck Close (b. 1940). It hangs in the Minneapolis Institute of Art

Chuck Close in 1969
with his portrait of
[Philip Glass](#).











Linda, 1975

Some painters in the 1970s copied photographs of street scenes so precisely you could hardly tell it was not a photo print (this is called Photo Realism). The painter Chuck Close works exclusively from photographs (see example at right), rendered in huge blow-up colors that, at a fair distance, appear to be kodachrome enlargements.



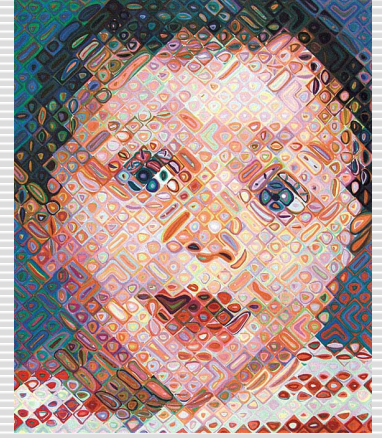
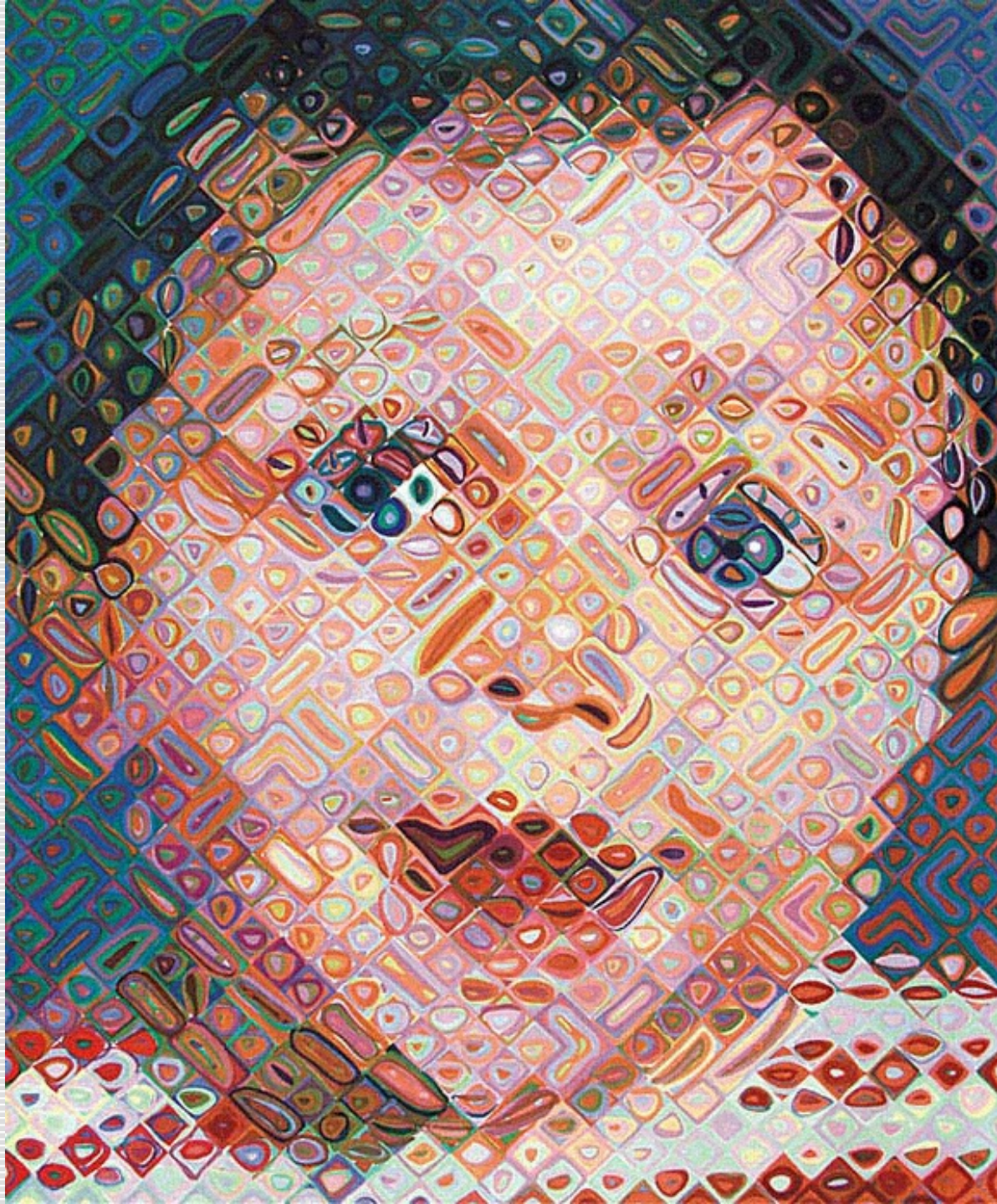


Mark (1978 - 1979),
acrylic on canvas. [Metropolitan Museum of Art, New York, New York.](#)
Detail at right of eye. *Mark*, a painting that took Close fourteen months to complete



Lucas (1986 - 1987), acrylic on canvas. Detail at right of eye.

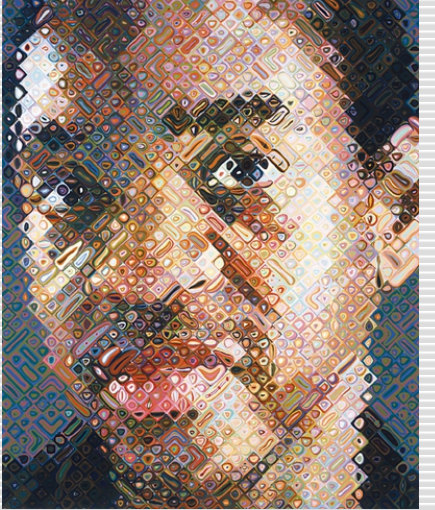
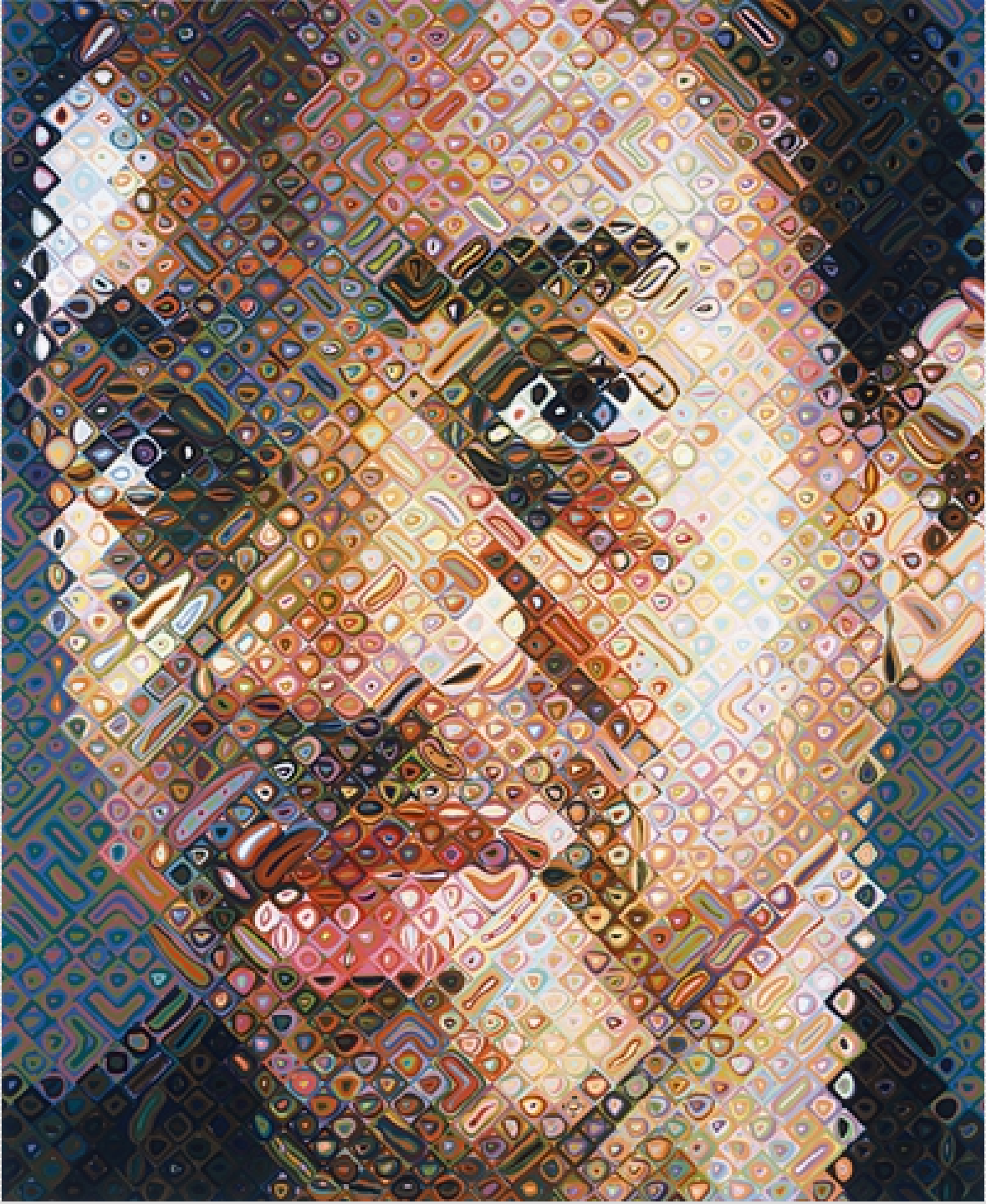
Close v současné době vytváří obrazy, které se skládají z různobarevných bodů a které mohou být celkově shlédnuty pouze zдалky – pozornost diváka se použitím této techniky soustřeďuje k povrchu malby, užití techniky a k celkovému zobrazení, nikdy však k více prvkům zároveň.



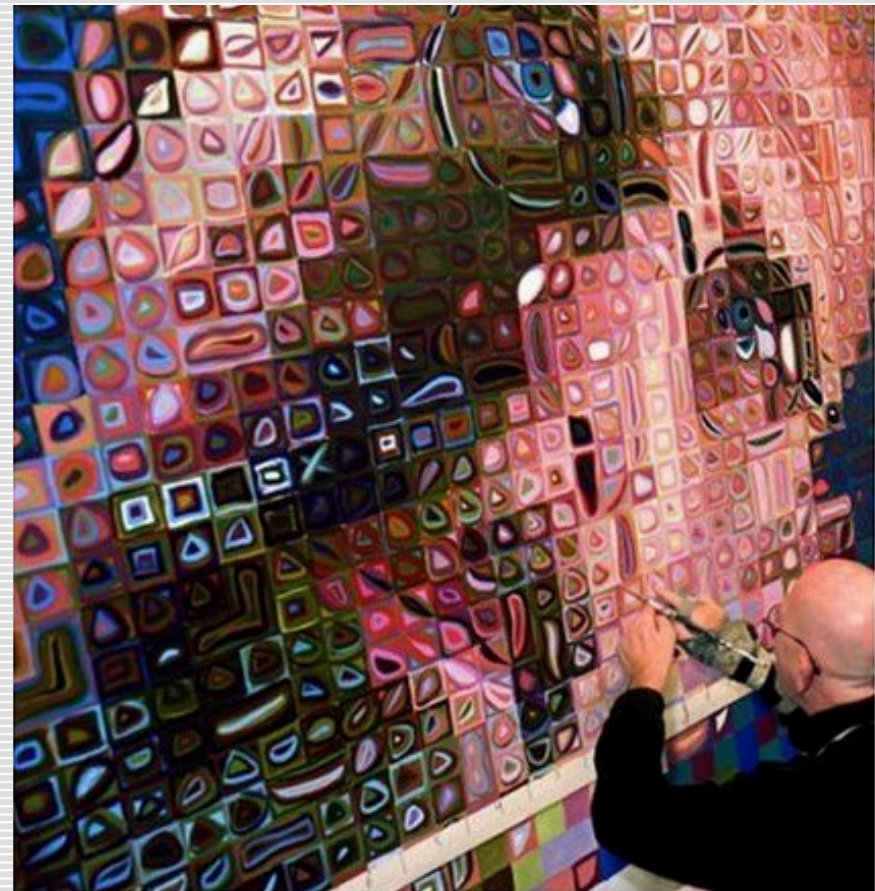
Emma



Georgia Fingerprint

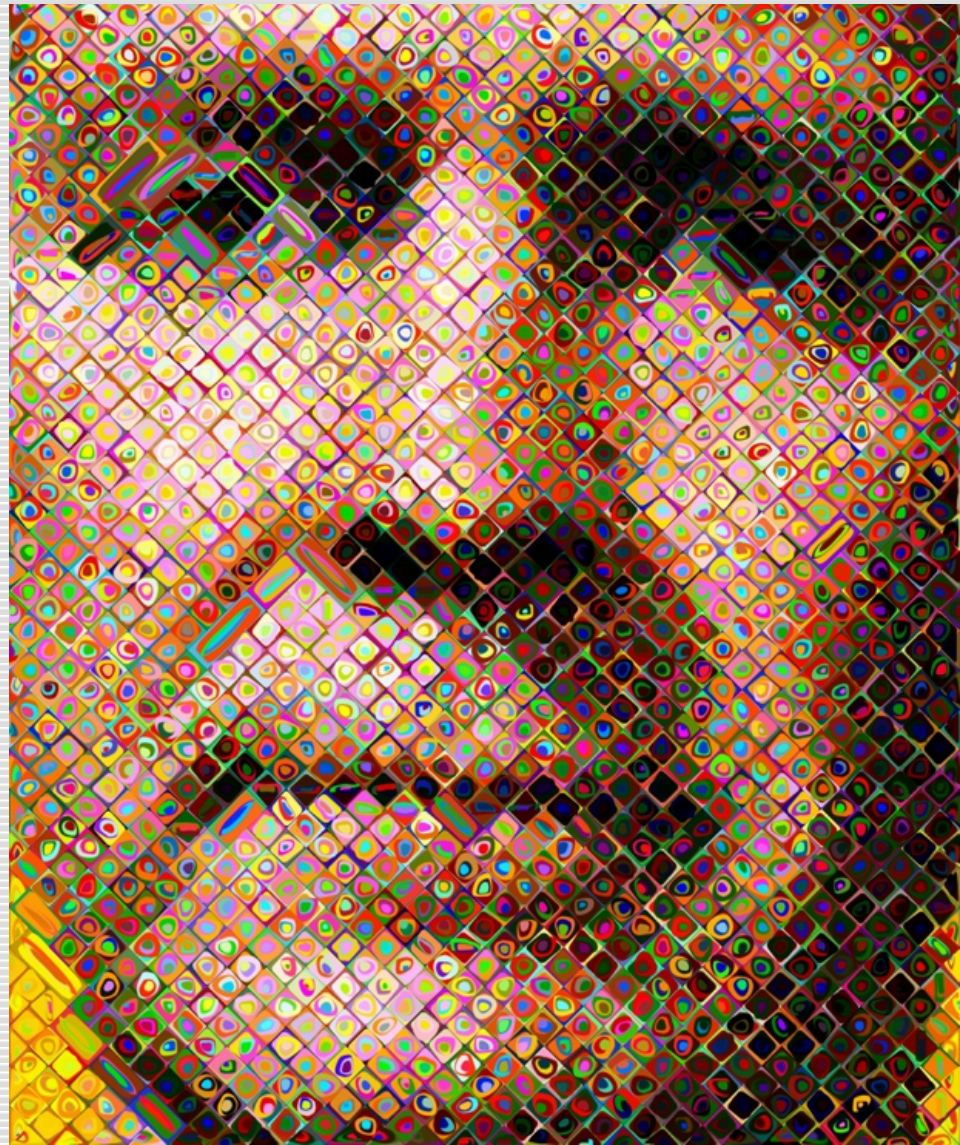


Od roku 1988 Close trpí závažnými zdravotními problémy – po kolapsu artérie v páteři 7. prosince 1988 se nemůže pohybovat a je odkázán na pomoc druhých. Po kolapsu začal malovat se štětcem mezi zuby, nicméně postupně získal cit do ruky a nohou a v současné době maluje se štětcem připevněným k ruce



Chuck Close
Self Portrait Pulp/Pochoir, 2000



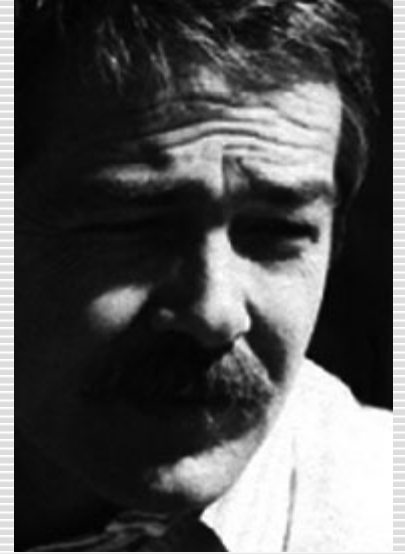


Chuck Close Style Filter

Ralph Going

* 1928; Corning, CA

Ralph Goings is a realist painter who has exhibited in this country, Europe and Japan and is represented in museums and private collections here and abroad. He is recognized as one of the original members of the Hyper-Realist or Photo-Realist group of the late 1960's.



American Salad, 1966



Alex In The Sun, 1968



Pam, 1967



Blue Chip Truck, 1969



Ford Overdrive, 1970



Dairy Queen Interior o/c 36 x 50 1972



Interior With Trash Cans, 1976



Cream Pie, 1979



Pee Wee's Diner Still Life, 1977



Ralph's Diner, 1982, Oil on canvas. Example of Photorealist [Ralph Goings](#) work.



Afternoon Break - Two Waitresses, 1986



Double Ketchup oil/canvas 40-1/8 x 60 inches 1996-97

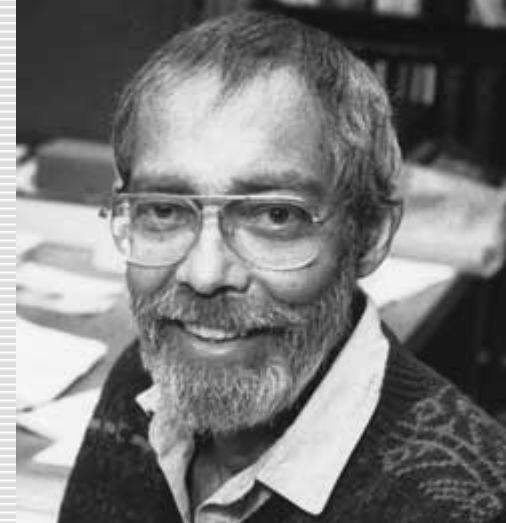
Richard Estes

* 1932, USA

Americký malíř se narodil v Keewane v Illinois, v r. 1956 se Estes přestěhoval do New Yorku, kde se začal věnovat umění nejprve jako ilustrátor a grafik pro několik časopisů a reklamních agentur, až v roce 1966 se začal věnovat malování na plný úvazek.

Estes se nijak nepodílel na předmětu obrazu, pouze si vybral scénu, kterou chtěl namalovat, vyfotografoval ji a pak namaloval přesně podle fotografie do nejmenšího detailu. Kolem roku 1967 se začal věnovat malování newyorských výkladních skříní a odrazů, které v nich byly zobrazeny.

Estes a další **hyperrealisté** přivedli své umění až k dokonalosti – do místa, kde realita a iluze byly jeden pojem. Estes tak vlastně převedl každodenní život New Yorku a jeho obyvatel do umění, což bylo zpočátku jeho záměrem. Jeho **hyperrealistická** tvorba není jen pasivní reprodukcí skutečnosti, je spíše zkoumáním viditelného a neviditelného světa.



Downtown-Reflections, 2001



Telephone Booths (1968), Oil on canvas. Painting by **Richard Estes**.



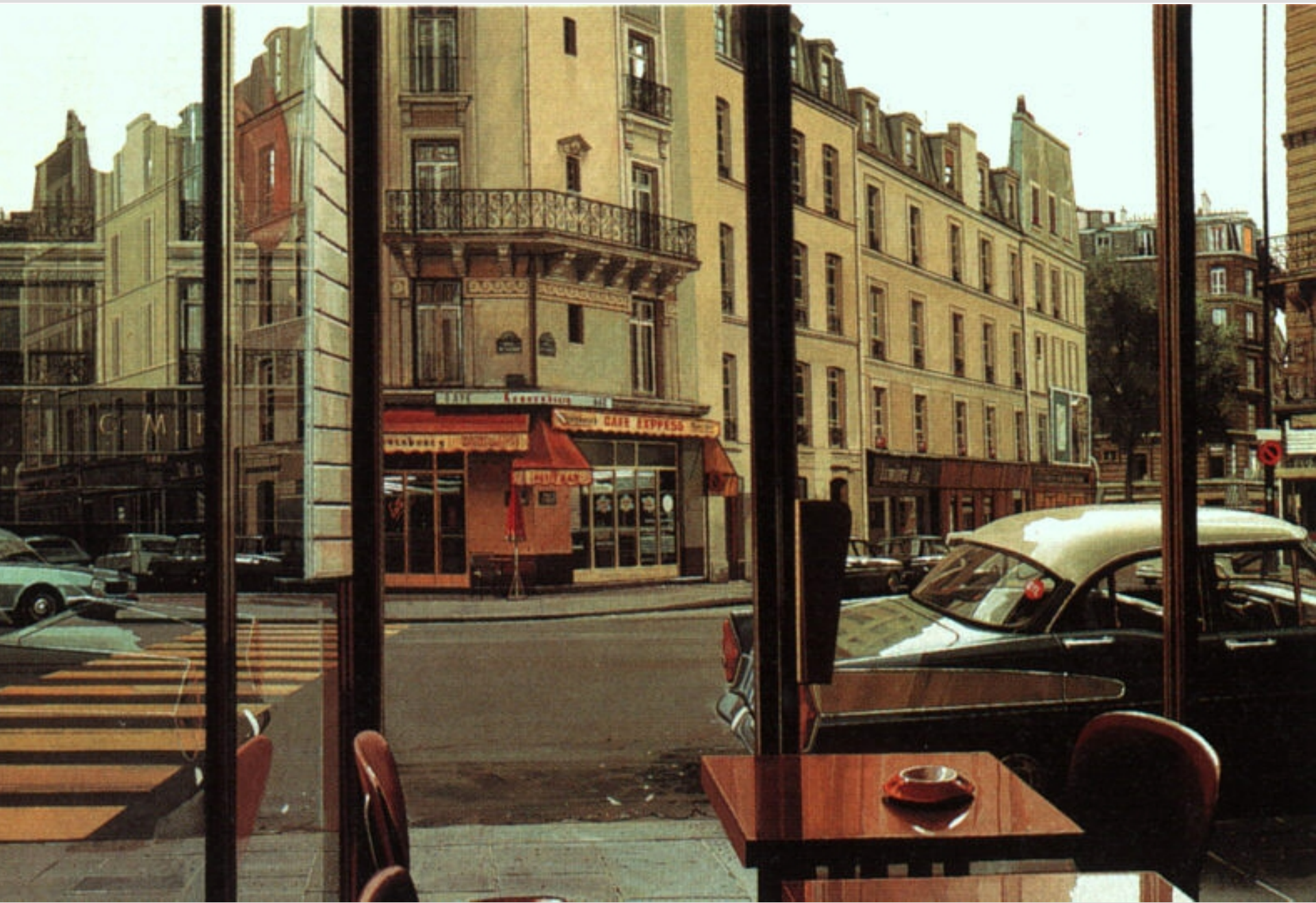
Ten Doors 1972



Richard ESTES, *Bus reflections*, 1972 , huile sur toile, 101,6 x 132,1cm,



Richard Estes Central Savings, 1975







Glennray Tutor



Dream of Love (2006)

Oil on canvas.

Example of Photorealist
Glennray Tutor's work.

Don Eddy

(1944) in Long Beach, California is an American painter who gained initial fame as a photorealist artist. His recent works have veered away from photorealism, into the realm of metaphysics.

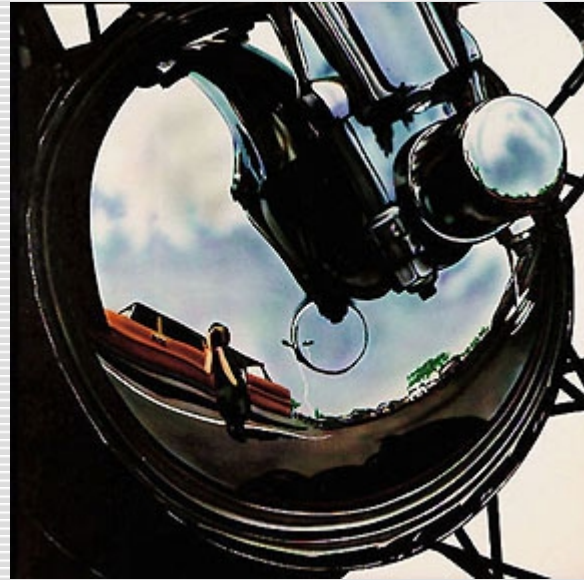


Volkswagen and Pontiac
1971





Private Parking X, 1971



Harley Hub, 1970



Glassware I, 197



M. Raphael Silver, 1975



SILVERWARE FOR M., 1975



Daphnis Spring, 2001



SEASONS OF WATER, 1999-2000

Duane Hanson

* 1925 - † 1996, USA

Americký sochař Duane Hanson se narodil 17. ledna 1925 v Alexandrii ve státě Minnesota v rodině švédských emigrantů. Už jako malý chlapec se zajímal o sochařství – když žil se svými rodiči v malém domku v Parkers Prairie, vyřezával malé sošky z polínek a různých dřevěných odřezků.

Hansonova raná díla zobrazovala převážně vraždy a pouliční bitky, nicméně Hanson se nejvíce proslavil svými morbidně dokonalými sochami a studii znužené a konzumentské Ameriky. Hanson však nijak nechtěl tuto kulturu kritizovat, spíše popisoval současný stav lidstva včetně jeho osamělosti a odcizení v současném světě. Mnoho svých raných soch Hanson zničil, protože cítil, že dostatečně nereprezentují jeho pozdější umělecký styl.

V roce 1967 se Hanson začal zabývat vytvářením **hyperrealistických** soch americké pracující třídy. Této hyperrealizace Hanson docílil tím, že živé modely odléval do rychleschnoucího silikonu a poté je doplňoval předměty každodenního užití, které zakoupil běžně v supermarketu. Pečlivou prací při odlévání a dodáním charakteristických prvků Hanson docílil toho, že porušil hranici mezi tím, co bylo skutečné a co bylo pouze (jakkoliv dokonalým) zobrazením skutečnosti.

V roce 1967 také Hanson zaujal newyorského prodejce umění Ivana Karpa, který Hansona přesvědčoval, aby odjel do New Yorku a usadil se na Manhattanu, kde by byl v centru uměleckého dění. Hanson ho nakonec v roce 1969 poslechl, přestěhoval se a založil si ateliér na Bleeker Street 17, nicméně v New Yorku se mu nelíbilo a nenacházel tam inspiraci jako na Floridě. V roce 1973 se tedy vrátil na Floridu, kde se usadil v městečku Davie, kde strávil zbytek svého života. I když Hanson žil stranou uměleckého dění na Floridě, přesto budil pozornost – například v roce 1978 jeho samostatná výstava ve Whitney Museum of American Art v New Yorku přilákala více než 297.000 návštěvníků, což byl pro toto museum rekord, který dosud nebyl překonán.

Hanson zemřel na rakovinu 6. ledna 1996 v Boca Raton na Floridě.



Young shopper 1973

Duane Hanson
Tourists II
1988, autobody filler,
fibreglass and mixed
media, with
accessories
life size





Duane Hanson
Queenie II
1988, polychromed
bronze, with
accessories
life size



Duane Hanson - Man on a bench 1997-98,

John De Andrea

(1941)

Nationality: American

Movement: Superrealism

Media: Sculpture

Biography:

John de Andrea is an American sculptor working the Superrealist style. His work resembles that of Duane Hanson in that he uses fiberglass to produce his realistic nude figures





Dying Gaul (1984)

Ron Mueck

1958

je australský výtvarník žijící v Londýně známý díky svým obrovským avšak realistickým (hyperrealismus) sochám



Boy, 1999





In Bed,
2005



Pregnant Woman

Big Man, 2000
Mixed media,
203 x 120 x 204 cm

A Girl by Ron Mueck (2006)





Mueck's 'Mask II'

FOTOREALISMUS



VY_32_INOVACE_DVK4312

- Autor: Mgr. Jan Souček
- Vznik: 09 / 2012
- Téma: Umění 2. poloviny 20. století
- Předmět: DVK / 4. ročník
- Anotace: Obrazová charakteristika vývoje fotorealistických tendencí v malbě a v sochařství