

SKUPINA RA A SKUPINA 42



evropský
sociální
fond v ČR



EVROPSKÁ UNIE



MINISTERSTVO ŠKOLSTVÍ,
MLÁDEŽE A TĚLOVÝCHOVY



OP Vzdělávání
pro konkurenceschopnost

INVESTICE DO ROZVOJE VZDĚLÁVÁNÍ



VY_32_INOVACE_DVK4314

SKUPINA RA / SKUPINA 42

- Autor: Mgr. Jan Souček
- Vznik: 09 / 2012
- Téma: Umění 2. poloviny 20. století
- Předmět: DVK / 4. ročník
- Anotace: Obrazová charakteristika vývoje českého umění na přelomu 40. a 50. let, autoři Skupiny Ra a Skupiny 42

SITUACE PO VÁLCE

A NA PŘELOMU 40. a 50. LET

Válka poznamenala i nástup nové mladé generace, která se postupně začala objevovat na scéně pod patronací avantgardního divadla E. F. Buriana na přelomu třicátých a čtyřicátých let.

Nejvýznamnější výtvarné skupiny čtyřicátých let vnesly do výtvarného života nové velké téma **civilizace**.

Svědectví o městě **Skupiny 42** spolu s globálními vizemi zkázy civilizace, zakódovanými do surrealistického programu skupiny **Ra**, a s „estetikou nahého člověka“ skupiny **Sedm v říjnu** přispělo k formování základů existenciálního pojetí humanistické estetiky v českém umění.

SKUPINA RA formovala se během války (**Josef Istler, Václav Tikal, Bohdan Lacina, Václav Zykmund, Zdeněk Sklenář**)

umělci prošli zkušeností surrealismu - kritický vztah k tomuto předválečnému směru - odmítají psychický automatismus; důraz na citové hodnoty a sílu čistě výtvarných prostředků;

v pol. 40. let uplatňovali v monotypech, grafikách a malbách autonomní lineární znaky - práce s nepředmětnou malířskou strukturou

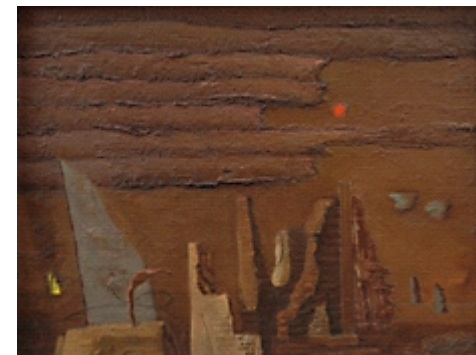
1948 - násilně umlčena

SKUPINA 42 – **František Hudeček, František Gross, Ladislava Zívr, Karel Souček, Kamil Lhoták, Jan Kotík**, skupina představovala jakýsi článek

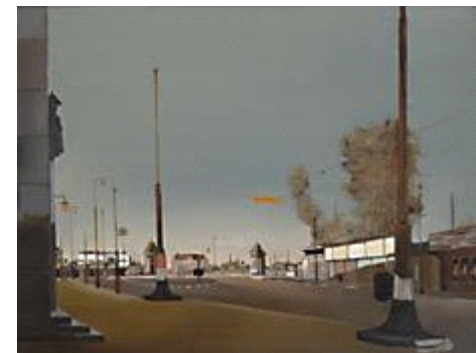
v kontinuitě moderního umění, zaměřila se na tematiku města, periférie, městské civilizace, po roce také 1948 skončila;



Václav Tikal - Lidice (1944)



Zdeněk Sklenář - Sutiny (1945)



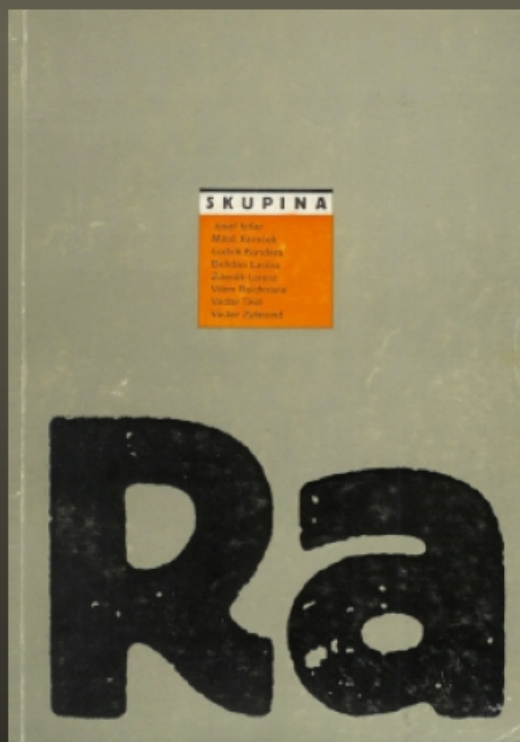
Jan Smetana
U mostu na Štvanici (1942)

SKUPINA RA

Iniciátorem založení *skupiny Ra* byl **Václav Zykmond**, který založil i edici Ra. **Edice RA** začala fungovat již v roce **1936**, významnější činnost vyvíjela až po rozpadu *Skupiny surrealistů v ČSR*, za *druhé světové války*. Nacisté považovali *surrealismus* za pokleslé umění a tak byla činnost této skupiny nelegální.

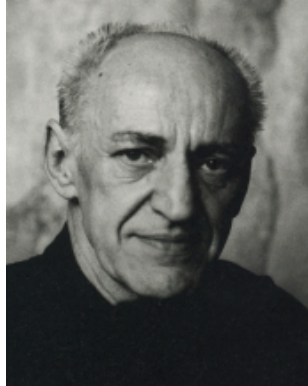
Na válečnou činnost, pak navázala v letech **1945 – 1948**. Manifest skupiny nebyl nikdy předně zformulován, za takový lze považovat článek **Ludvíka Kundery** a **Zdeňka Lorence Mladší surrealisté (1946)** a úvodní texty ze sborníků *Skupina Ra* a *A zatím co válka*.

Po roce **1948** se *Skupina Ra* rozpadá, jednotliví členové však pokračovali ve své tvorbě i nadále - buď soliterně, nebo ve spolupráci (např. *Istler s Lorencem*).



JOSEF ISTLER

1919 - 2000



- Istlerovo surrealistické dílo pokračovalo po celou dobu druhé světové války, kdy je společně s několika přáteli z okruhu Skupiny RA vytvářel skrytě a za nepříznivých okolností.
- Tehdy vznikla válečná symbolika plná jinotajů a hrůzných drúz. Mezi ně patřily i pavučiny, cáry bělavých a šedavých plástů, které zahalily svět a hrozily jej udusit.
- Po skončení války se podílel na obnovených surrealistických aktivitách i na činnosti mezinárodního sdružení **Cobra**. Na základě podnětů surrealismu vytváří v ústranní ateliéru *originální osobní variantu imaginativního umění* pohybujícího se mezi **informelem** a **lyrickou abstrakcí**: **Extáze** a **Vodnář** z r. 1951, **Nařvan** z r. 1953.
- Spolu s **Mikulášem Medkem** je *nejvýznamnějším představitelem českého informelu* vrcholícího mj. reliéfním a asamblážovým **Magickým okem** z r. 1967.



Extáze, 1951



Pavučiny, 1944



Nařvan I, 1951

Počátkem 50. let se načas vrací k figurativnímu projevu v obrazech s enigmatickými a fantaskními objekty, záhy však znovu navazuje na nepředmětnou linii své tvorby z 40. let a zejména svými bohatě vrstvenými a strukturovanými litými obrazy z konce 50. a počátku 60. let, se vřazuje do čela české informelní malby.



Černý
1958



Červený
1958

Obraz 1966

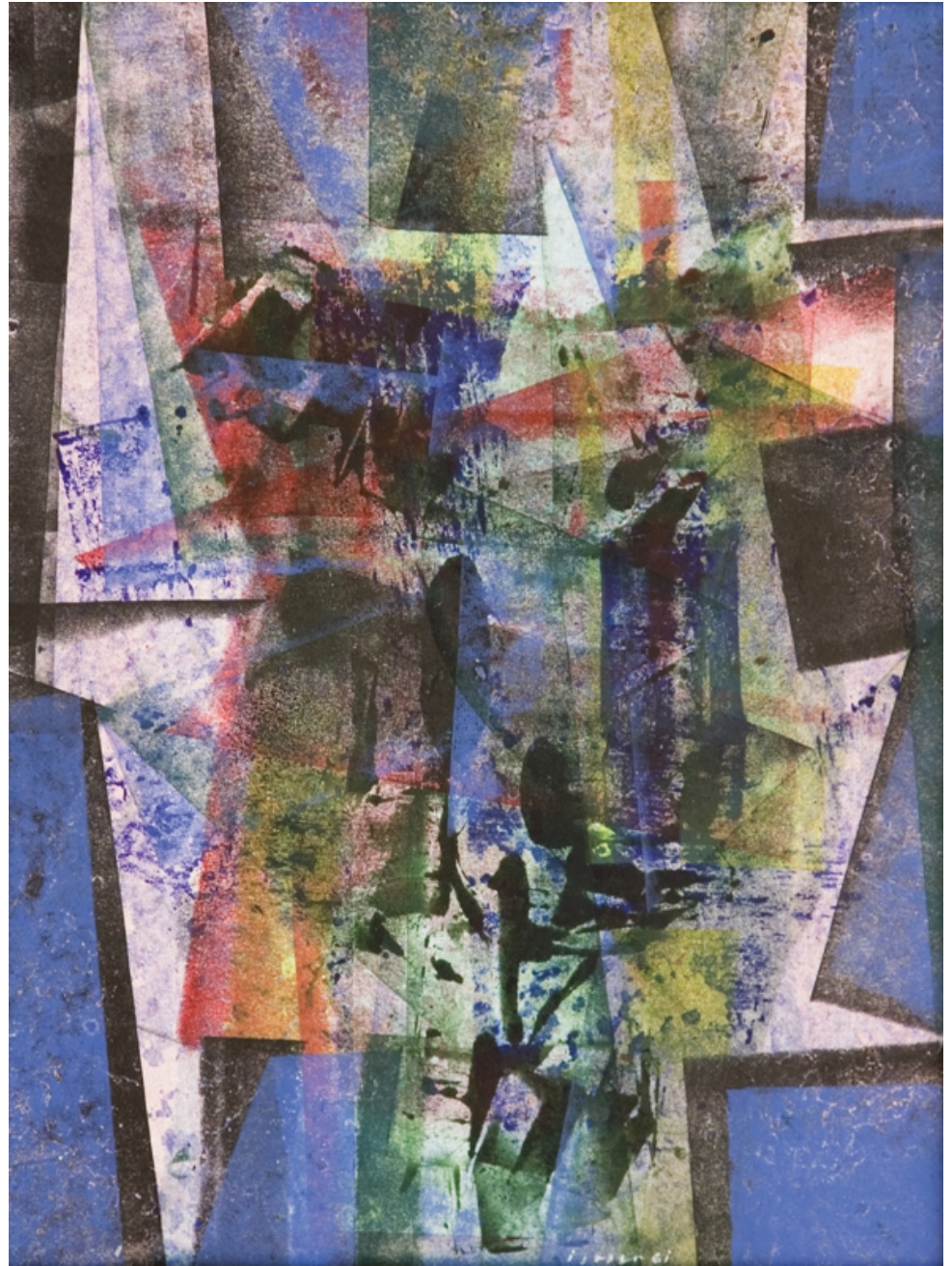


Bez názvu, 1967





Hlava 1965



ZDENĚK SKLENÁŘ

1910 - 1986

- Malíř, grafik a typograf, absolvent UMPRUM, od r. 1968 profesor VŠUP.
- Jeho solitérní dílo se ve 40. letech dotýkalo *surrealismu* (***Umělé květiny*** z let 1943-46), s nímž malíř sdílel obdiv k manýristickému malíři a tvůrci slavností na pražském rudolfínském dvoře **Giuseppe Arcimboldovi**, jehož díla - zejména „**têtes composées**“ - se staly umělcovou celoživotní inspirací.
- Od poloviny 50. let se pro Sklenářovo dílo, tentokrát blízké poválečné *imaginativní tvorbě* (druhé vlně českého surrealismu), stává dalším impulsem čínská kaligrafie, přičemž jeho obrazy (*portréty, krajiny a zátiší* evokující znovu a nezdědka arcimboldovský styl) se díky grafickým znakům a písmu dostávají do magnetického pole soudobého evropského ***informelního grafismu***.



Giuseppe Arcimboldo, 1974



Umělé květiny I, 1943



Umělé květiny III, 1946

Sutiny 1945



Zdeněk Sklenář bývá přiřazován k dědicům surrealistického odkazu, který však v jeho případě tvořil pouze jeden z odrazových můstků k vytváření zcela originálního autorského slohu naplněného bohatou imaginací. Obraz je snovou krajinou zmaru. Dojem sutin se rovněž navozuje zvláštním postupem materiálové malby. Do barev je přimíchán písek, který vytváří na povrchu malby drsnou strukturu. Sklenář se zde dotýká dobově aktuálního problému válečné a těsně poválečné malby, která má svého nejvýraznějšího představitele v Jeanu Dubuffetovi.



Zdeněk Sklenář - Kuropění, 1948, olej, plátno,

ZAVŘÍT X



Tři bratři 1952



Svítání v Západních horách 1956



Zdeněk Sklenář - Čínská želva, 1958, olej, plátno, 40, 5 x 30, 5 cm



Kaligrafie, 1965



Zdeněk Sklenář - Slunečnice, 1978, olej, tužka, plátno, 50 x 70 cm -

ZAVŘÍT





Čínský znak 1965



Zdeněk Sklenář | Deset tisíc věcí - deset tisíc let

ZAVŘÍT X





Zdeněk Sklenář | Deset tisíc věcí - deset tisíc let



SKUPINA 1942

- Koncem roku 1942 se ze scény českého výtvarného a literárního dění vyčleňuje sdružení výtvarníků, básníků a teoretiků pod názvem **Skupina 42**.

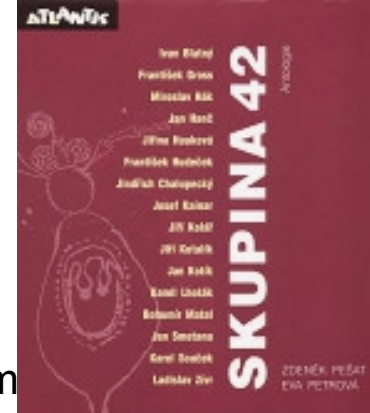
- Během doby se ustálil její počet členů:

malíři **František Gross, František Hudeček, Jan Kotík, Kamil Lhoták, Bohumír Matal, Jan Smetana, Karel Souček**, sochař **Ladislav Zív**,

fotograf M. Hák, básníci I. Blatný, J. Hanč, J. Hauková, J. Kainar, J. Kolář,

teoretici **J. Chaloupecký**, J. Kotalík.

- Při formování skupiny sehrál významnou roli E. F. Burian. Skupina 42 vznikla ze schůzek přátel ve válečných čtyřicátých letech.
- Skupina se neustavila na základě manifestu či formulace programu. Pravidelně se scházeli ve svých ateliérech, aby si vyměňovali názory na umění a kriticky hodnotili svá díla.
- Umělci se shodovali v okouzlení městem, ale nespokojovali se s civilizačními atributy města, nýbrž vytvářeli jeho novodobý mýtus.
- Předmětem děl je realita moderního města a scenérie velkoměsta.
- Společná aktivita skupiny byla ukončena v roce 1948.





gmu GALERIE MODERNÍHO UMĚNÍ
V HRADCI KRÁLOVÉ



SKUPINA 42 pohled do ateliérů

O osudu, přátelství, výstavách,
sbírání a vzpomínkách na
jednotlivé členy Skupiny 42

promluví

PhDr. Hana Řeháková
historička umění, zástupkyně ředitele
Východočeské galerie v Pardubicích

Kdy:

čtvrtek 17.5.2012 v 17:00

Kde:

Galerie moderního umění v Hradci Králové
Velké nám. 139/140



gmu

Galerie moderního umění
v Hradci Králové
si dovoluje pozvat Vás
a Vaše přátele
na prohlídku výstavy

SKUPINA 42

ve středě východočeské galerie v Pardubicích a Galerie moderního umění v Hradci Králové

zahájení výstavy ve čtvrtek
1. března 2012 v 17.00 hodin
úvodní slovo Petra Příkladů
v hudebním programu vystoupí
Tomáš Mucha (klarinet),
Rašek Škeřek (akordeon)

Galerie moderního umění v Hradci Králové,
Velké náměstí 139/140, Hradec Králové
Vstupné: po úvodní slově 27. května 2012
Denat: vstupné 10-12-15-10 Kč

Aktuální informace o výstavách a doprovodných programech Galerie moderního umění v Hradci Králové najdete na www.galeriehk.cz.
Tenké e-mail má informativní charakter a je zasílán osobám, které Galerie moderního umění v Hradci Králové poskytl svůj e-mailovou adresu, nežadné ze strany poskytovatele zpráva.
Předání datě zasílání těchto informací nemáme zájem, pokud nám to budete na adresu info@galeriehk.cz.



SKUPINA 42

FRANTIŠEK GROSS

1909 - 1985

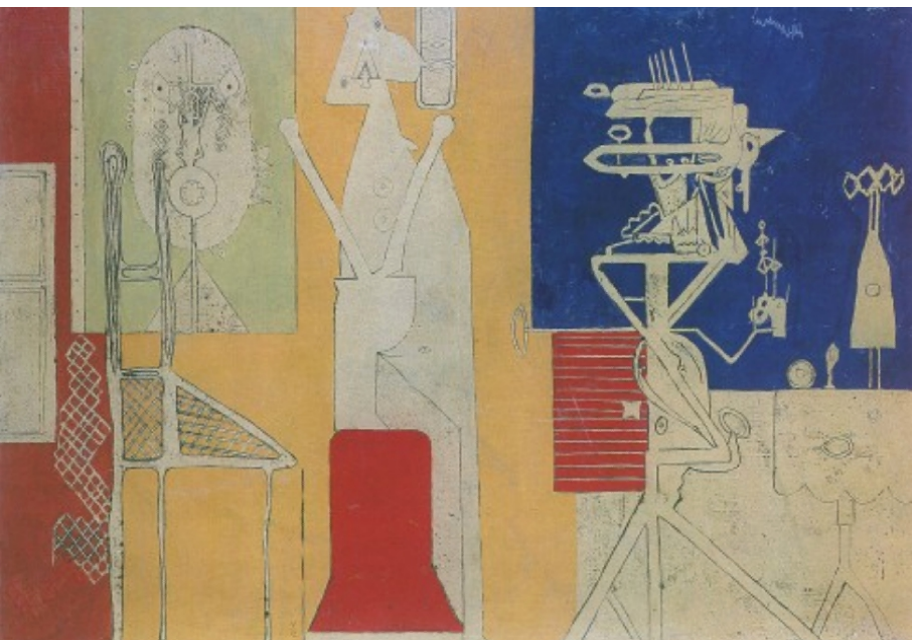
- Malíř a grafik František Gross vystudoval České vysoké učení technické a Uměleckoprůmyslovou školu v Praze. Poprvé vystavoval s **Ladislavem Zívrem** v Nové Pace.
- Od roku 1936 se účastnil Zlínských salónů a od roku 1937 výstav v divadle E. F. Buriana, pro jehož D 37 vytvořil oponu ke komornímu představení Jaroslava Seiferta. V témž roce se účastnil Výstavy československé avantgardy.
- V roce 1942 byl mezi zakladateli **Skupiny 42**, s níž vystavoval na všech jejích expozicích.



Skica k obrazu, 1946

- Člen Skupiny 42 (1942 - 1948), UB (1941 - 1952), od 1945 SČUG Hollar, od 1961 skupiny Radar.
- Jeho dílo osciluje mezi konstrukcí a hrou. V konstruktivním smyslu zpracovával podněty kubismu, v polovině 30. let tvořil imaginativní koláže, frotáže a stříhané rébusy, které vyústily v obrazy - objekty. Organizovanou chaotičnost a pitoresknost podivných strojků učinil hlavním zdrojem své námětové oblasti. V roce 1937 namaloval oponu pro matiné Jaroslava Seiferta v D 38, zúčastňoval se výstav, které E. F. Burian pořádal.
- Pro jeho další tvorbu byly určující znaky civilizace. Periferie podnítila jeho úsilí o městskou krajinu. V poválečném období spojil linii se sytě barevnou plochou v monumentálně pojatých obrazech (Velký interiér, 1946), vznikají postavy - stroje. Ve 40. letech zaujímá v jeho tvorbě významné místo grafika.
- V 70. letech maloval krajiny z okolí Nové Paky (Ždírecké údolí, Před bouří, 1975).

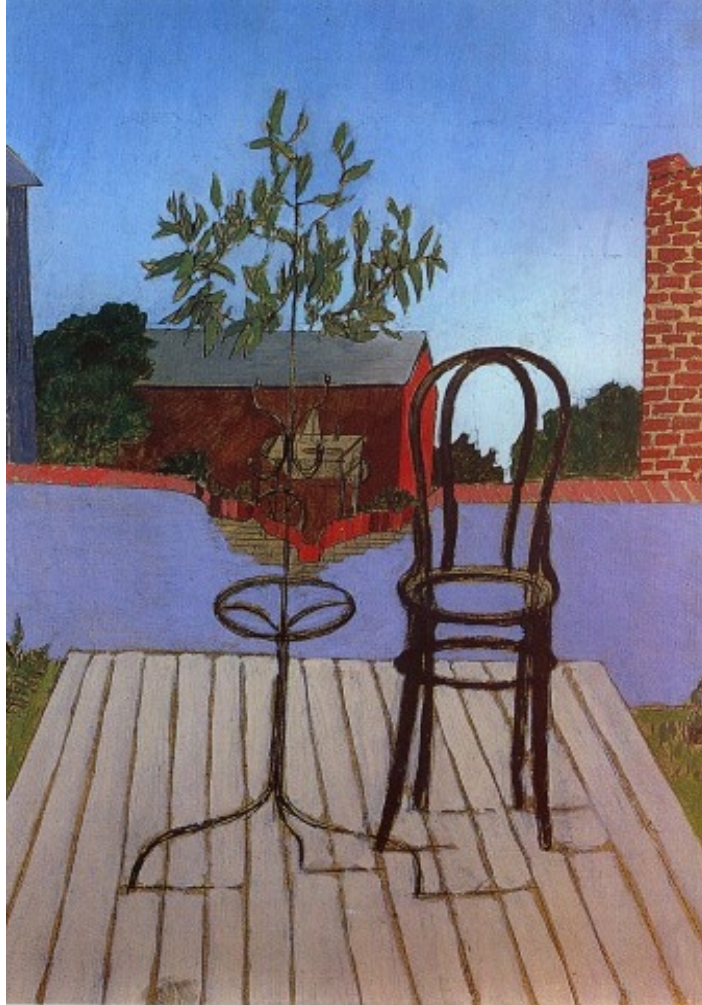




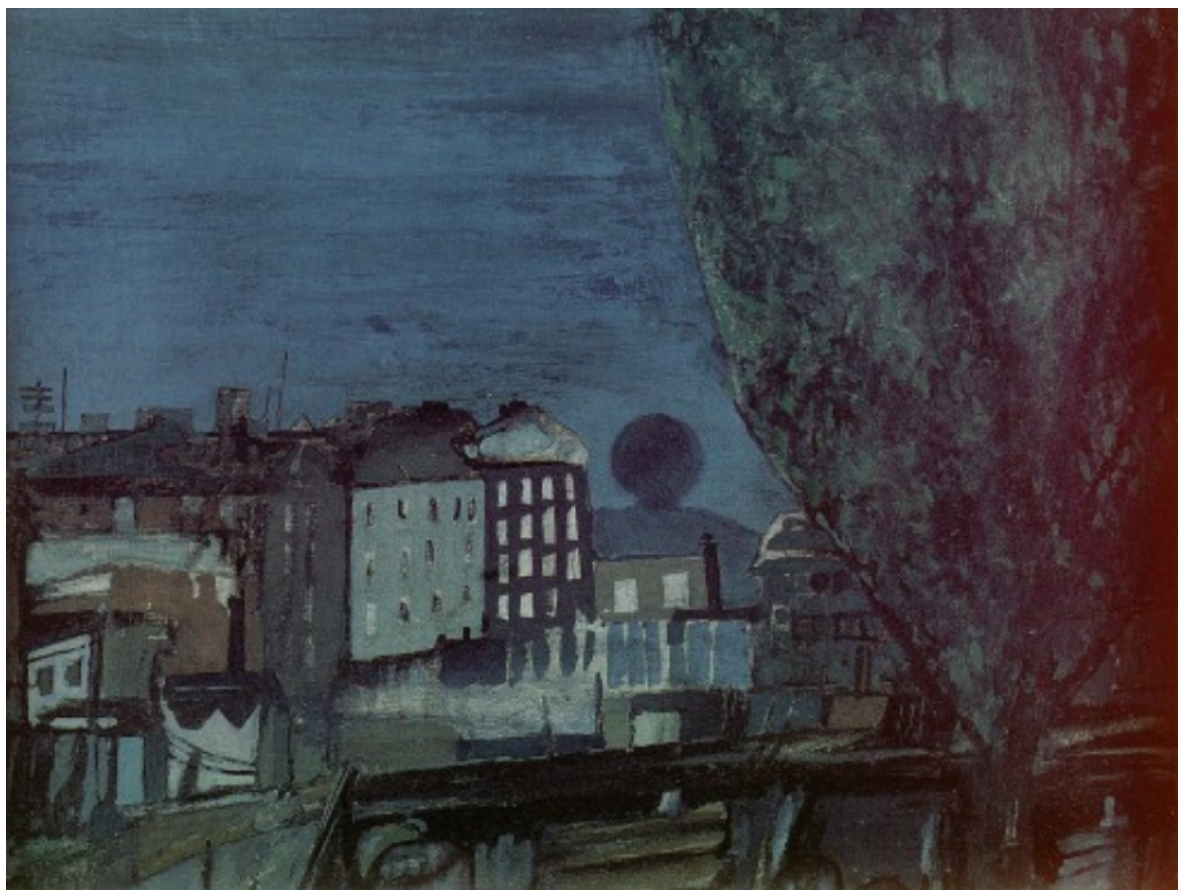
Strojky, 1936-8



Malostranské střechy, 1938



Košíře, 1940



Libeňský plynojem, 1943



**Výhled z okna
(MODRÝ ATELIÉR I.)
1943**



**Vysočany po náletu
1945**



Strojky 1947





Krajina u Mníšku, 1960



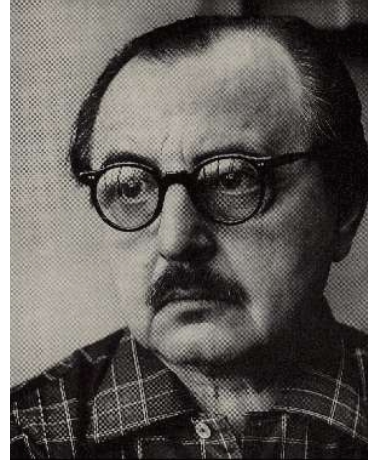
Jak vzniká obraz



Zdržování odletu, 1966

FRANTIŠEK HUDEČEK

1909 - 1990



- Malíř, absolvent UMPRUM, člen **Skupiny 42**.
- Jeho raná tvorba vznikala v kontextu nastupujícího *surrealismu* (**Laokoon** z r. 1932), nicméně se už v ní projevila dlíččí inspirace *konstruktivismem* (**Slavnost** z r. 1931, **Postava s pohledem na Lipník nad Bečvou** z r. 1932, **Dívky s míčem** z r. 1933).
- Jeho mnohovrstevnaté dílo vycházelo téměř vždy ze spojení osobitě vlastních vizí i vnějších podmětů. V obou případech tu rozhodující úlohu hrála obrazotvornost a fantazie. Pokud musíme uvádět Hudečkovy vzory, byl by to metafyzický **Giorgio de Chirico** a meziválečný **Pablo Picasso**. Vzory však nenapodoboval. Spíš mu byly jakýmsi stvrzením rozvoje imaginace vlastní.
- Hudečkovu dílo, dokonce i jeho druhou část po (ne)dobrovolné odmlce v 50. letech, kdy se věnoval více ilustracím a typografické práci, se můžeme pokusit vymezit následujícími polaritami:
- fantazie - matematický řád, malba snu a vize - chladná geometrie.



Laokoon, 1932

V letech 1938-41 (kdy začal vystavovat v divadle E.F.Buriana a vytvořil oponu pro recitál veršů K. Biebla z r. 1938) rekapituloval své mládí (***Kovárna mého otce*** z r. 1938) a dal najevo sepětí svého dalšího života s osudem zkoušeného národa (***15. březen 1939*** z téhož roku a ***Malíř na periferii, Skládka v opuštěné cihelně a Osamělý***, všechny z r. 1940, ***Nádraží s větrným mlýnem*** z r. 1941).

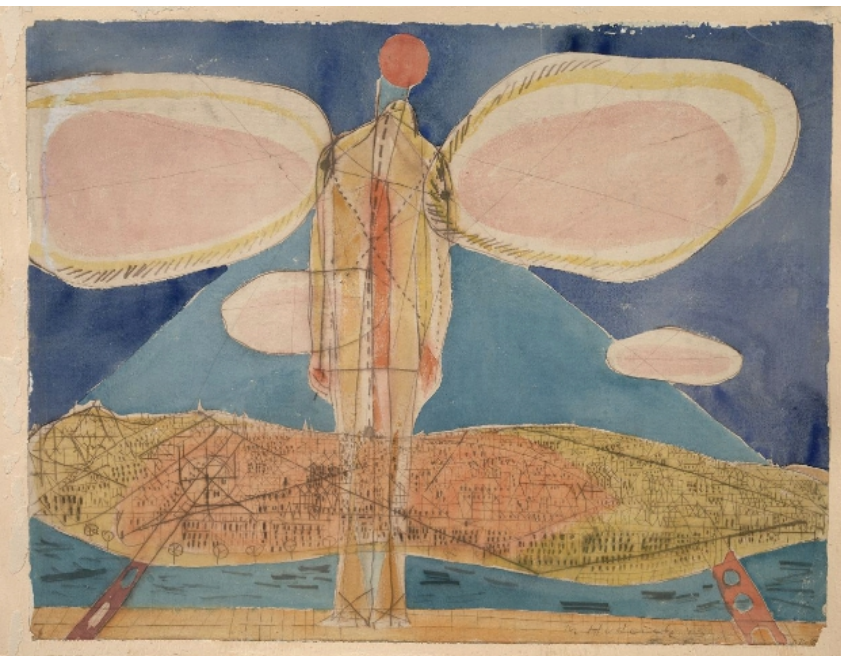


Noční chodec , 1944

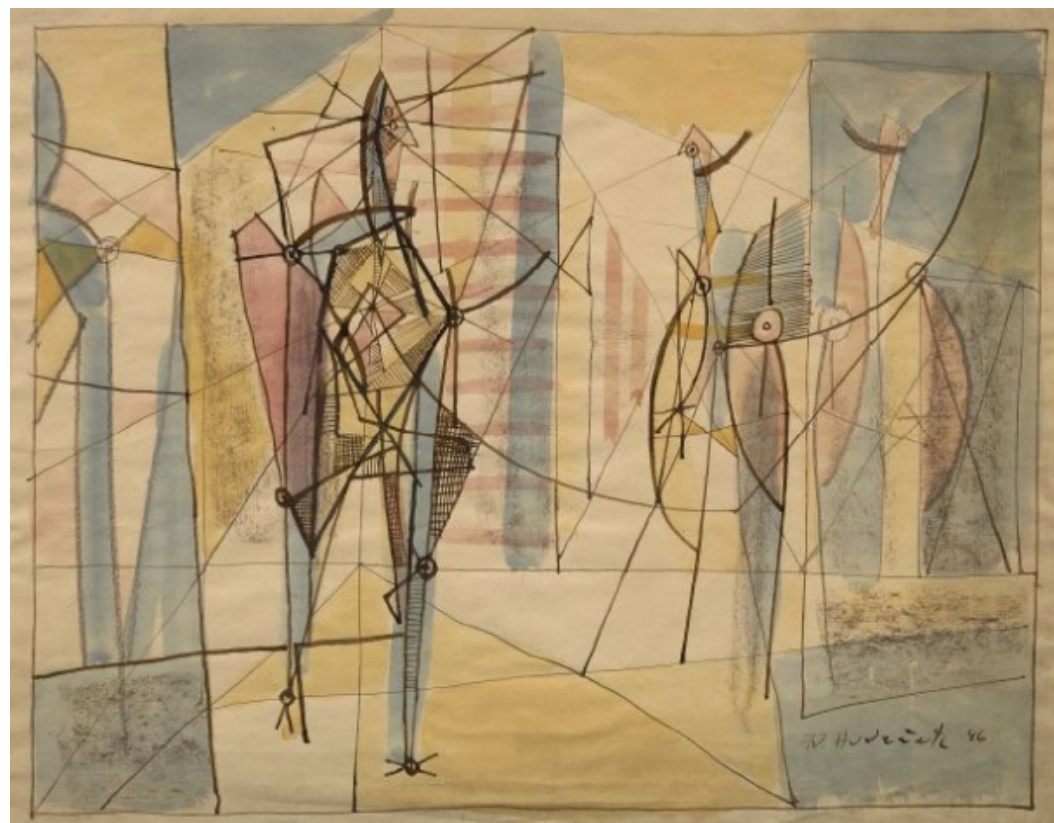


Skládka v opuštěné cihelně, 1940

Toto dvojjediné čtení se bude napříště týkat všech jeho děl z doby protektorátu, zejména variací na téma chodce procházejícího nočním městem, často za protiletického zatemnění (řada ***Nočních chodců*** a ***Park v noci*** z r. 1943).



Muž a město, 1943

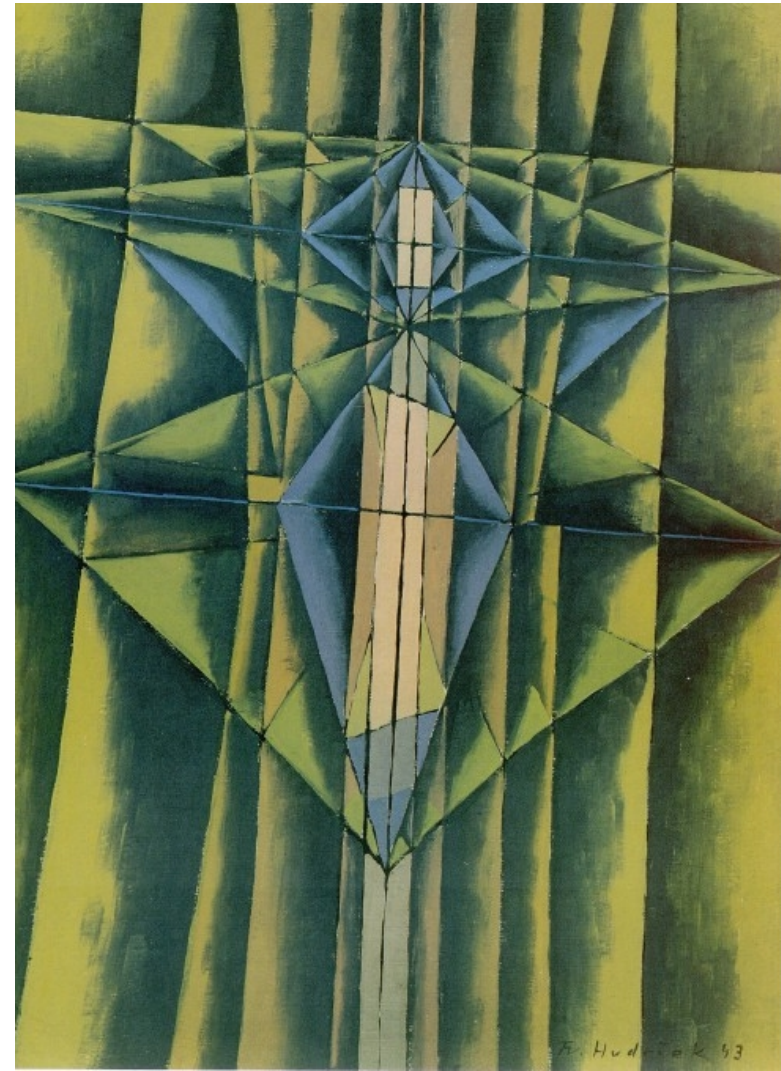


Kresba 14
(3 FIGURY)
1946



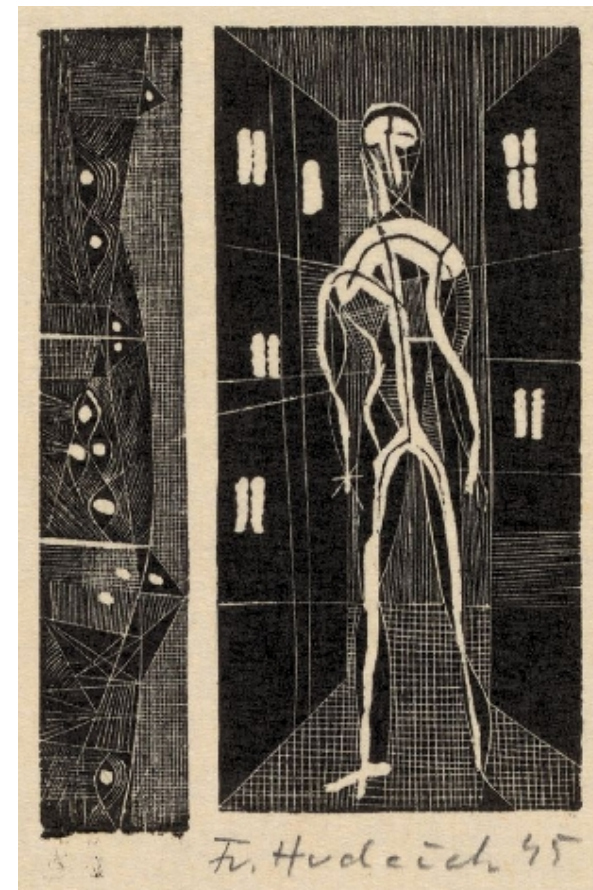
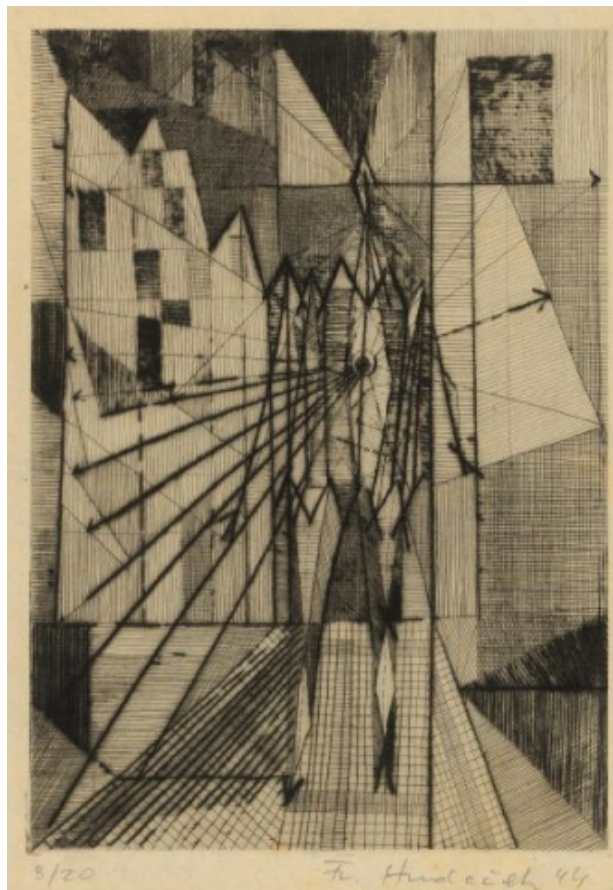
Noční chodec II, 1941

Postava, 1943

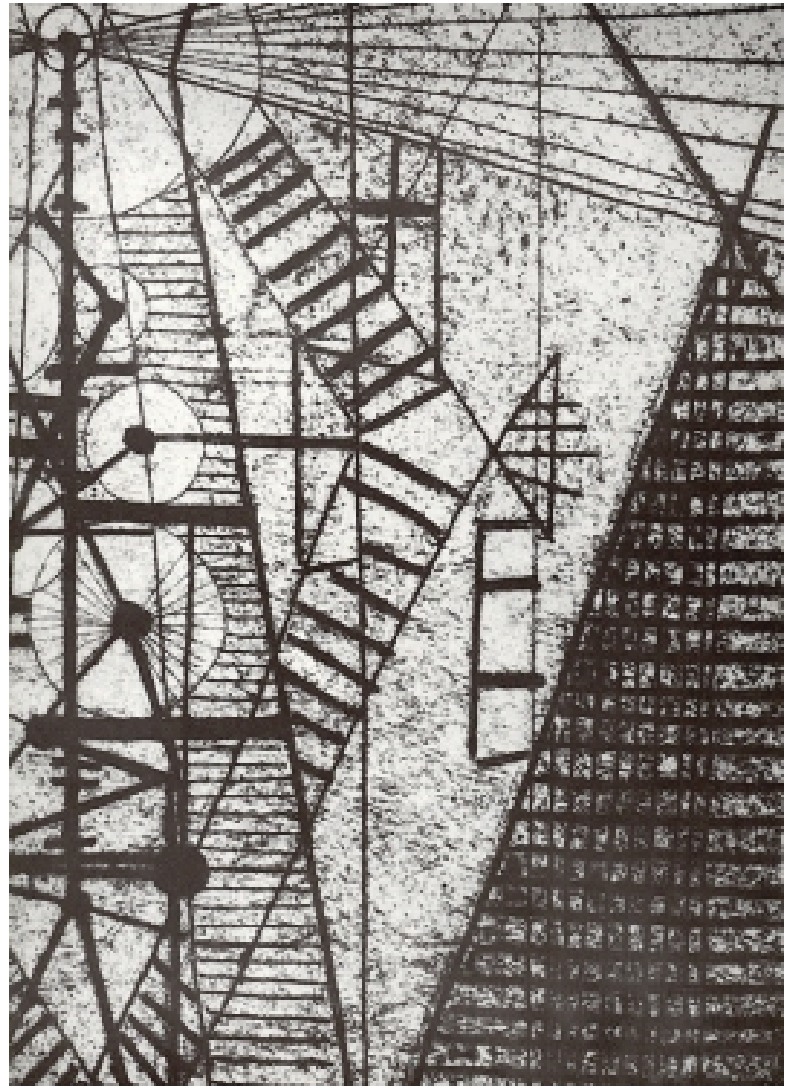


Další řada abstraktně konstruktivistickým postav a hlav z let 1943-47 již spojila válečná léta s poválečnými (***Postava z r. 1943, série Postav a Hlav z r. 1945/46 a Lidé ve městě z r. 1946***).

Hudečková tvorba 60. let se opět pohybovala mezi básnickou imaginací a racionální konstrukcí dotýkající se opartu (řada ***Pralesy, Rotace, obrazy Protisměry v kruhu a Perpetuum mobile na převíjení barev***).



Noční chodec 1944 - 1945



KAMIL LHOTÁK

1912 - 1990



- Malíř a ilustrátor, člen **Skupiny 42**.
- Autodidakt, který se díky verneovské poezii svých městských, zejména periferijních krajin s balóny na obloze, krajin zabydlených artefakty probouzejícími divákovu fantazii a nostalgicky odcházejícími do muzea času techniky a civilizace, např. automobilovými veterány, stal nejpopulárnějším umělcem Skupiny 42 a prostřednictvím ilustrací i mezi dětmi.
- Ve svém díle výrazně osobního stylu, kterým však již na přelomu 30. a 40. let anticipoval některé poválečné neofigurativní tendence, pokračoval kontinuálně i v druhé polovině 20. století.



Balon nad předměstím, 1942

- Ústředním motivem Lhotákovy malby byla od samého počátku poetika městského folklóru, velkoměstské periférie a okouzlení technickou civilizací.
- Proto, záhy po roce 1940, našel zcela logicky své místo mezi členy Skupiny 42 spolu s Františkem Hudečkem, Františkem Grossem, Ladislavem Zívrem a dalšími umělci své generace, které spojoval společný program předznamenáný textem pozdějšího skupinového teoretika Jindřicha Chalupického s názvem "Svět ve kterém žijeme" (1940).
- Jádrem tohoto programu byla umělecká reflexe skutečnosti, kterou představoval především svět velkoměstské civilizace.
- Kamil Lhoták nostalgicky vzpomínal na 19. století a první technické výrobky. Splnil si tak svůj klukovský sen a nechával se okouzlit technikou, která přinesla zrychlení života.



Ve Středohoří, 1955

**Stroje
mávající
křídly
(1942)**



Skupina 42 byla sdružením výrazných uměleckých individualit. Díla jednotlivých tvůrců jsou obtížně zaměnitelná. Lhotákovy stroje, pocházející z průkopnického období vynálezců jsou symbolem technologického optimismu. Jeho oblíbeným motivem je krajina s nízkým horizontem, kterou maluje splývavým rukopisem. Vlídňá a poklidná interpretace civilizace je protipólem Grossovy dramatické expresivní mluvy. Obraz Stroje mávající křídly představuje charakteristickou předměstskou krajinu s otevřeným nebem.

Krajina XX. století, 1942



**Motocykl se zeleným
přívěsným vozíkem
1942**





**Nádraží
(Vstříc osudu)
1948**



Výstaviště, 1943

JAN SMETANA

1918

- Počátky malířské dráhy Jana Smetany jsou spojeny s prostředím **Skupiny 42**, jejíž členem byl od roku 1942 do 1948.
- Jeho první inspirací se stala městská krajina naplněna melancholií a poezií předměstí. Obrazy z této doby zachycují bezprostřední pocit a vyznačují se jemnou harmonií šedých a hnědých tónů navozujících celkovou lyrickou atmosféru.
- Později přešel Jan Smetana od městských krajín k obrazům tvořeným navzájem se prostupující barevnou strukturou rozloženou po celé ploše.
- Od čtyřicátých let zaujímá v jeho tvorbě důležitou roli grafika, zejména lyrické suché jehly a lepty. K rozsáhlému malířskému i grafickému dílu se pojí rovněž bohatá tvorba kreslířská.
- Jan Smetana často, již od roku 1946, vystavoval v zahraničí (v Kodani, Vídni, Luganu, Göteborgu, Paříži, Bruselu, Berlíně atd.) Získal titul zasloužilý umělec (v roce 1968), Památní medaili Akademie výtvarných umění a další pocty.



Michelský plynojem , 1943

- Malíř, absolvent UMPRUM, člen **Skupiny 42**.
- Na první výstavě Skupiny 42, která se konala v roce 1943 v Topičově salonu, vystavil překvapivě vyvrálý soubor jedenácti obrazů.
- Inspirací k jeho prvním dílům byla pražská zákoutí, jako Strahov, Michle, Dejvice, Břevnov, Štvanice, Petřín a další.
- Po válce se v jeho tvorbě objevují motivy z Paříže .
- Po ukončení činnosti Skupiny 42 se obrátil malíř od městských motivů ke krajině a to jej přivedlo postupně k přírodě jako takové, k prozkoumávání a zachycování jejích vnitřních i vnějších projevů, k meditaci nad vzájemnou interakcí přírody a člověka.



U mostu na Štvanici 1942



Spolu Kamilem Lhotákem se koncentroval především na téma městské krajiny. Měl rád okraje města, "kde něco končí a něco začíná". Skupina 42 v situaci válečného ohrožení a totálního přerušení předválečných evropských vazeb odkázala budoucnosti řadu idejí i výtvarných postupů, které našly své naplnění až mnoho let poté. Často se mluví například o předznamenání postupů pop artu či narativní figurace. Jan Smetana rozšířil toto spektrum o předznamenání postupů hyperrealismu

**Pařížská kavárna
1947**



Obraz Pařížská kavárna se váže k první poválečné cestě českých umělců do Paříže, kam si řada z nich vyjela po dlouhém válečném půstu u příležitosti úspěšné výstavy československého umění. U zrodu výstavy **Art tchécoslovaque 1938 - 1946** v pařížské Galerii La Boëtie asistoval Josef Šíma. Výstavy se rovněž zúčastnili umělci ze Skupiny 42.

Dvě lampy 1946





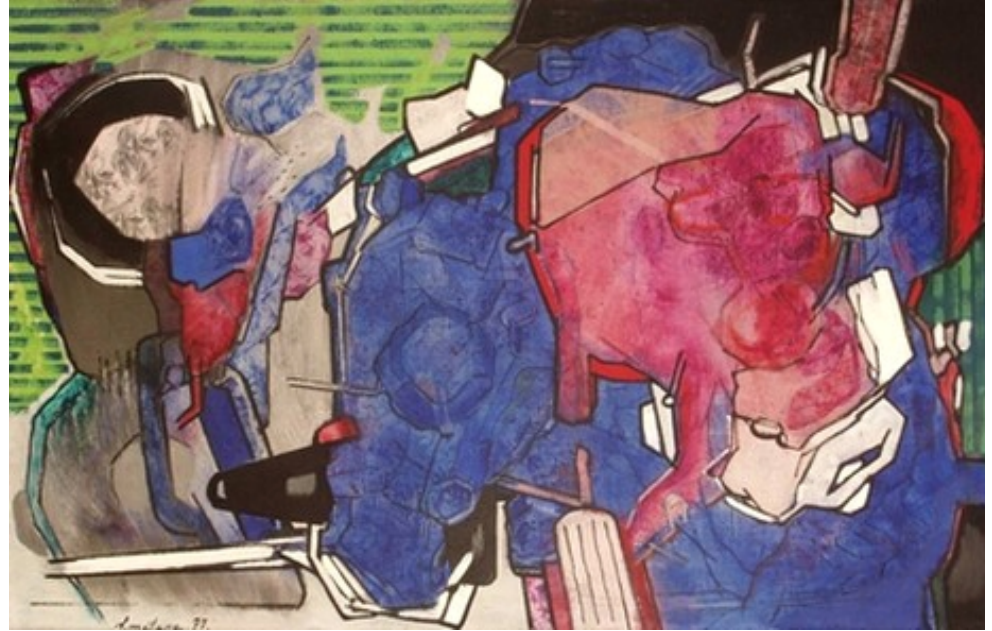
Blanokřídí 1966



Svěcení jara, 1975

- Jan Smetana se ve svém díle zabýval jevy a procesy, které se dějí uvnitř přírody. Nevnímal je jako akt vzniku, růstu a zániku, ale jako dynamiku života a převáděl ji do barevných tvarů a skvrn. Objevoval intenzivní stálost a plynulost pohybu a určoval ji liniemi. Neobracel se ke konkrétním podobám, které se v krajině či v přírodě objevují, ale převáděl je do abstraktní polohy, tak aby byla zřejmá činorodost, která se v ní odehrává a přitom není lidským okem zachytitelná.

Krajina omytá deštěm I. 1977





Rozpomínání I
1981

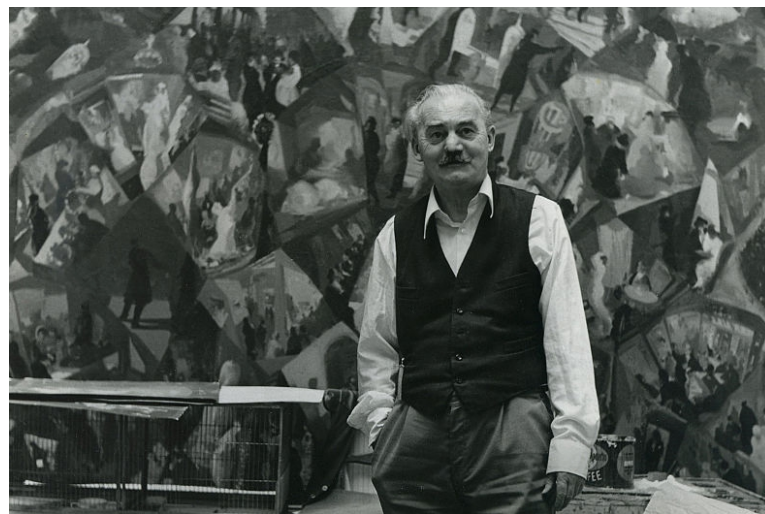


Novoluní 1987

KAREL SOUČEK

1915 - 1982

- Tvorbu malíře, grafika a ilustrátora, člena umělecké **Skupiny 42** a profesora Akademie výtvarných umění v Praze (od r. 1952), ovlivnilo v počátcích prostředí rodného Kladna.
- Ideový program **Skupiny 42** malíř obohatil vlastní modifikací tématu poezie města – motivy automatů, pasáží, výkladních skříní za jejichž skly se rýsovaly siluety postav.
- I v pozdějším období zůstával věrný tématu města, které zpracovával klasickými prostředky v expresivních pocitových kompozicích. Konkrétní motiv je v nich převeden do tříště barev a světla jako například u odlesků světla výkladů či mokrého asfaltu ulic.
- V roce 1958 získal zlatou medaili na Expu Brusel. Určitě nejzásadnějším úspěchem však byla Cena Guggenheimovy nadace za rok 1961, kterou byli vyznamenáni jen mimořádně uznávaní umělci. Pracoval i na větších realizacích (obrazový triptych pro Palác kultury) a na knižních ilustracích (E. A. Poe, K. J. Erben, J. Hiršal – J. Kolář, atd.)



Návštěvy v nemocnici, 1943



Společnost 1941

Toto výjimečné, zralé dílo, které autor vytvořil v 26 letech, souzní spíše než s tvorbou budoucích druhů ze Skupiny 42 s malbou expresivně zaměřených malířů ze skupiny Sedm v říjnu či některých soliterních osobností. Panoptikální pohled na tajemné uskupení ve zvláštním horizontálně koncipovaném formátu připomene způsobem malby i slovenské malíře Jána Želibského a Cypriána Majerníka, kteří se ve 40. letech pohybovali v Praze. S Želibským jej spojuje i téma posluchačů koncertu, z něž Souček ve své malbě, původní námět daleko přesahující, vycházel. Suverénně malovaný obraz, pracující s omezenou "válečnou" škálou barev s černou v hlavní roli, je sugestivní symbolickou výpovědí o povaze lidské společnosti, která souzní s obdobnými vizemi v evropském expresionismu, opírajícím se o odkaz Goyův i Daumierův. Na mělkém jevišti se sešla zvláštní společnost osudem stížených "úctyhodných lidí". Malíř ji vidí v "zakřiveném zrcadle", poskytujícím výpověď o skryté podstatě skutečnosti.

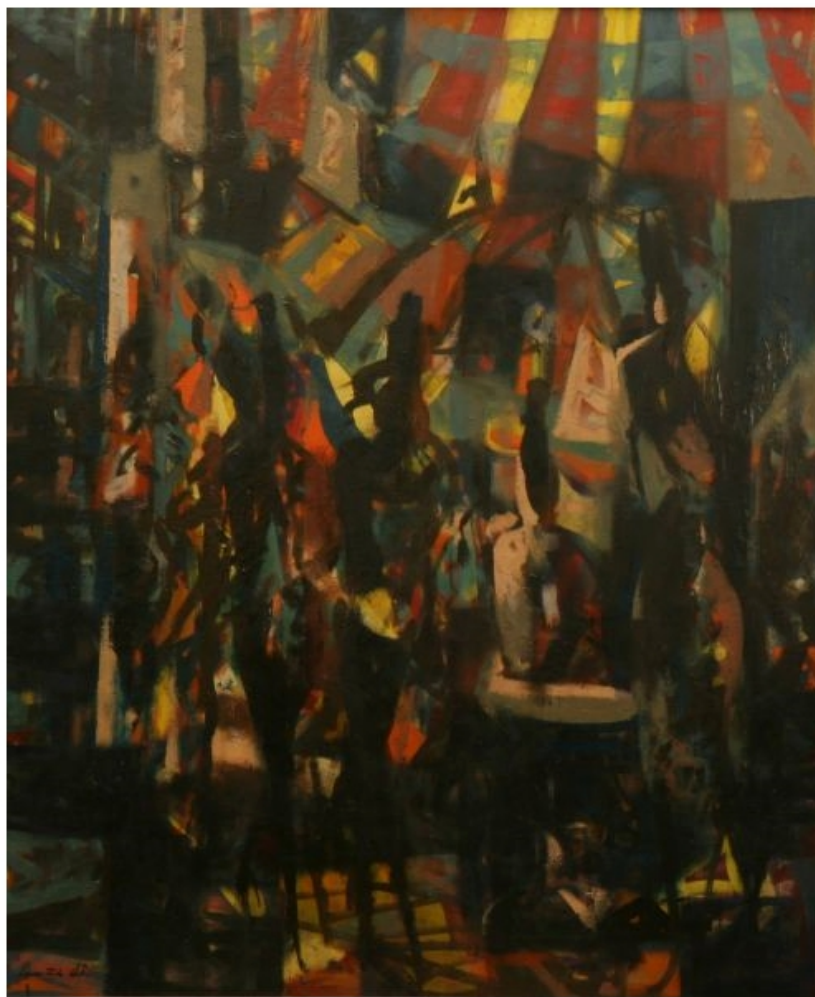


Součkův život a tvorba je spojována s průmyslovým Kladnem. Malířské dílo skutečně vyrostlo z atmosféry tohoto průmyslového města. Maloval obrazy ulic, pasáží, obchodů a dílen, dělnických hospod, čekáren a nádraží plné rušného života a lidského hemžení.

Kadeřnice
1944



V kavárně - Člověk a město 1958



Pařížský motiv



Na peróně, poč. 50. let



Pasáž 1960

Výklady 1961





Karel Souček a jeho žáci

Miroslav Adámek
František Cundrta
Miroslav Malina
Tomáš Měšťánek
Jindřich Modráček
Jan Pospíchal
Martin Páwera
Božena Řeší
Karel Řeší
Tomáš Řeší
Ivana Svobodová
Svatopluk Slovenčík

Galerie Slováckého muzea
Otakarova 103
Uherské Hradiště
10. února–27. března 2011



JAN KOTÍK

1916 – 2002

- představitel české akční malby
- Malíř a teoretik, syn malíře **Pravoslava Kotíka**, absolvent UMRUM (učitel *J.Benda*).
- Za války byl členem **Skupiny 42** a patřil mezi malíře *městských exteriérů a interiérů*.
- V 50. letech redigoval časopis **Tvar** a teoreticky se věnoval *užitému umění a průmyslovému designu*. Vlastní praxe se týkala *typografie, keramiky a zejména skla*.
- Od 60. let maloval v intencích **akční a gestuální tvorby spojené s grafismem a „kaligrafií“** (cykly **Malba, Tabule, Plochy, Rastry, Formuláře**) a od ostatních malířů se vnějšně odlišil i *nekonvenčními tvary a rámy svých obrazů*.
- V r. 1969 emigroval do Německa a začal tvořit v duchu **konceptualismu obohaceného o momenty environmentu a instalace**.
- Koncepčně založený malíř neztratil kontakty s českým uměleckým prostředím, do něhož opět vstoupil na počátku 90. let podnětnými výstavami svých děl.



V kanceláři, 1943



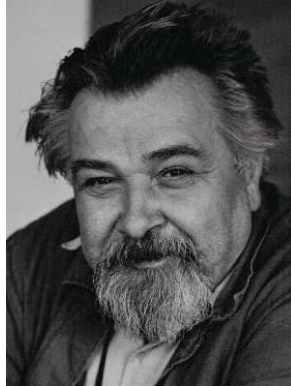
Deště 1947



Za městem 1958

BOHUMÍR MATAL

1922 - 1988



- Po začátcích ovlivněných **surrealismem** se postupně orientuje ke snově zbarvenému civilismu.
- Stal se posledním a nejmladším členem **Skupiny 42**, s níž poprvé vystavoval v roce 1946 v Brně.
- Měl zvlášť blízko k Josefu Kainarovi, s nímž měl shodný námět, provedený v několika variantách obrazu Stříhali dohola malého chlapečka.
- Po lyrické abstraktní malbě konce 60. let zužitkoval zkušenosti z vlastní tvorby konce let čtyřicátých. Mezi lety 1950-55 nesměl vystavovat, ani poté nebyl oficiální kritikou přijímán.
- Jeho ateliér na České ulici v Brně se stal centrem progresivně orientovaných výtvarníků a teoretiků, z nichž vznikla Skupina Brno 57.



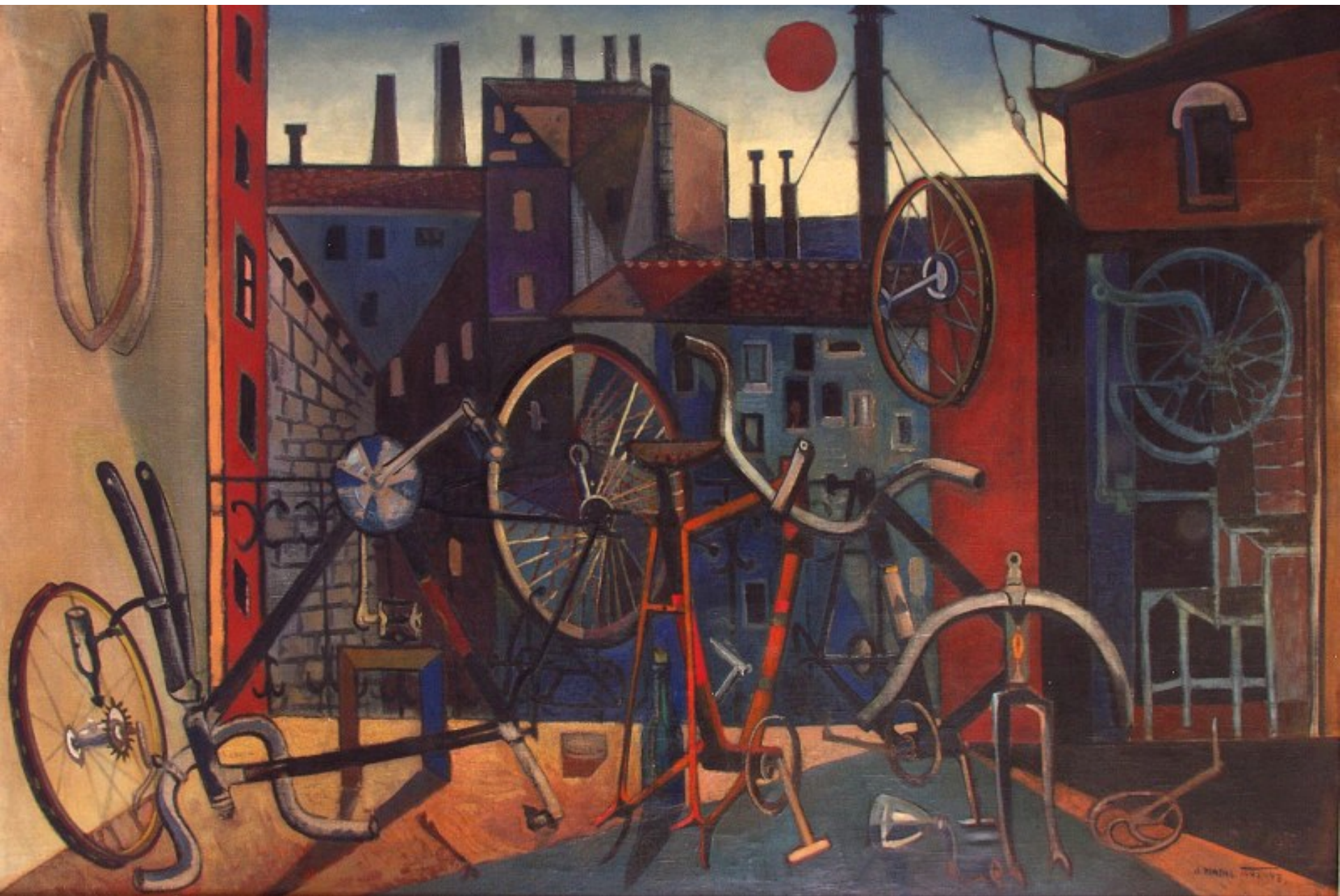
Stříhali dohola malého chlapečka , 1946



Město a stroje 1945



Postava s bicyklem
Z cyklu Člověk ve městě a město v člověku
1948



Balkon s bicykly, 1947 - 48



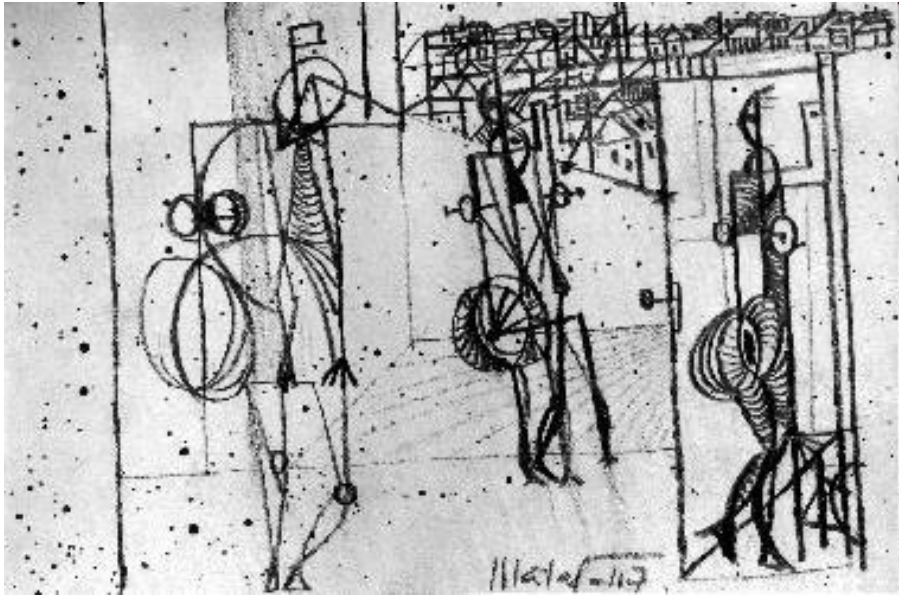
**Malý kuřák
1947**

Brněnský malíř Bohumír Matal se připojil k aktivitám Skupiny 42 díky zprostředkování brněnských básníků Josefa Kainara a Ivana Blatného. Se skupinou vystavoval až v roce 1946. V Matalově malířském díle je čitelná inspirace zejména grossovou malbou. Zajímal jej, stejně jako Hudečka, Zívra, Grosse a Kotíka, problém prorůstání humánních a technicistních principů.

Přítomnost člověka, 1970







Lidé ve městě, 1947



Pavlač s klecí a šicím strojem
1948

LADISLAV ZÍVR

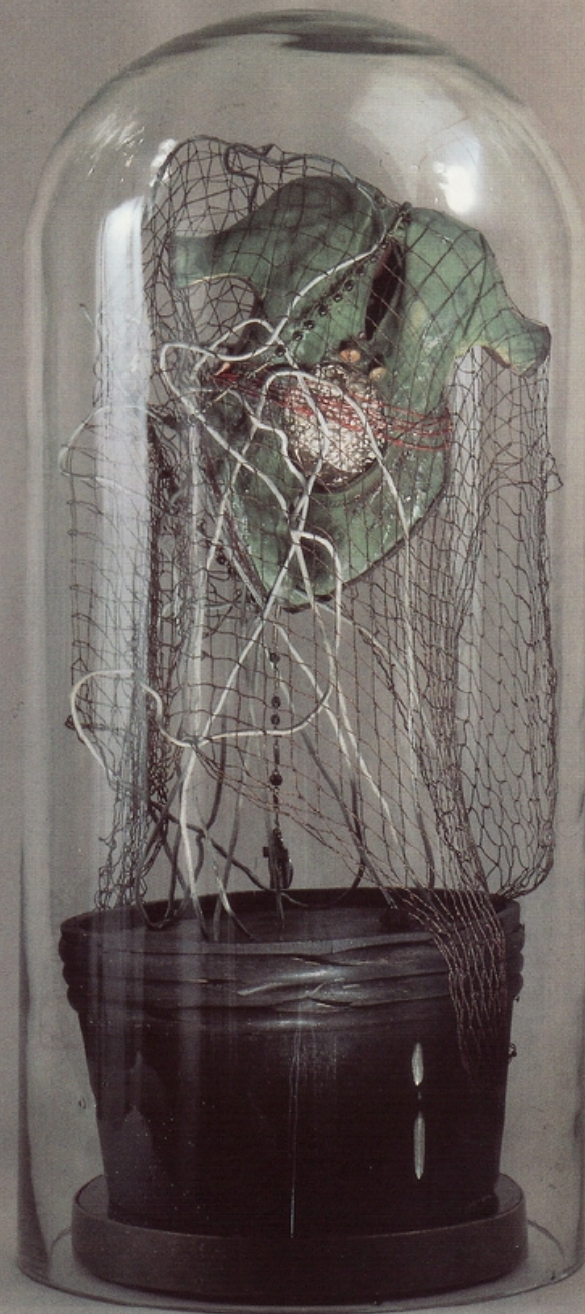
1912 - 1990

- Ladislav Zívř patří k významným českým sochařům, po vysokoškolských studiích se sblížil se členy Skupiny 42, kde byli kromě malířů také básníci, fotografové a sochaři.
- Zívřovo dílo je mnohočlenné a prodělalo několik proměn. V období, kdy ještě vyznával myšlenky „světa ve kterém žijeme“ tak, jak je vypracovali teoretikové Skupiny 42, se v jeho ateliéru začaly objevovat plastiky, v nichž člověk splýval se svým nástrojem – jednalo se o řemeslníky nebo hudebníky.
- Zívřův plastický cit se projevoval i v následující době, kdy čerpal z přírody organické biomorfní tvary.



Žena s přístrojem, 1948

Srdce inkognito 1937



ZDROJE:

Literatura:

- PIOJAN, José. *Dějiny umění 10*. 2. vyd. Balios, Knižní klub 2000. 300 s. ISBN: 80-242-0218-2
- BOIS, Yve-Alai, BUCHLOH Benjamin, FOSTER Hal, KRAUSSOVÁ Rosalind. *Umění po roce 1900*. Slovart 2007. 704 s. ISBN 978-80-7209-952-8
- MICHEL, Mario de: *Umělecké avantgardy dvacátého století*. Praha SNKLHU 1964. 378 s
- DEMPSEYOVÁ, Amy. *Umělecké styly, školy a hnutí*. 1. vyd. Slovart 2005. 304 s. ISBN 80-7209-731-8
- Kol.: *České umění 1900–1990*. 1. vyd. Praha : Galerie hl. města Prahy, 280 s. ISBN: 807-01-00575
- PETRASOVÁ, Taťána; LORENZOVÁ, Helena. *Dějiny českého výtvarného umění V (1939/1958)*. 1. vyd. Praha : Academia 2005. 525 s. ISBN 80-200-1390-3
- PLATOVSKÁ, Marie; ŠVÁCHA, Rostislav. *Dějiny českého výtvarného umění VI (1958/2000). sv. 1+2*. 1. vyd. Praha : Academia 2007. 1144 s. ISBN: 978-80-200-1489-6.
- PEŠAT, Zdeněk. PETROVÁ, Eva. *Skupina 42*. Atlantis 2000. 488 s. ISBN 80-7108-209-0
- PETROVÁ, Eva. a kol. *Skupina 42*. Akropolis, Praha 1998, ISBN 80-85770-67-9
- KLIMEŠOVÁ, Marie. *Skupina 42. Věci umění, věci doby. Vyd. 1*. ARBOR VITAE 2011. 183s. ISBN 978-80-87164-70-9
- Kol.: *Skupina RA (katalog výstavy)*. Galerie hl. města Prahy 1988. 159 s.
- Kol.: *Záznam nejrozmanitějších faktorů... (České malířství 2. poloviny 20. století ze sbírek státních galerií)*. Rada státních galerií. 1994. 168 s. ISBN 80-85016-24-9
- Kol.: *České moderní a současné umění 1890–2010 – 2. díl*. vyd. Národní galerie, Praha 2010. 190 s. ISBN 978-80-7035-447-6

Internetové zdroje:

- http://cs.wikipedia.org/wiki/Skupina_Ra
- http://cs.wikipedia.org/wiki/V%C3%A1clav_Zykmund
- http://kultura.idnes.cz/fantomy-a-atomy-krute-odrazeji-dobu-d6x-/vytvarne-umeni.aspx?c=A071103_002437_vytvarneum_off
- http://cs.wikipedia.org/wiki/Skupina_42
- <http://www.infofila.cz/zpravodaj-2-2005-legendarni-skupina-42-r-11-c-1855>
- <http://www.zpc-galerie.cz/cs/exhibitions/info/14>
- http://www.artmuseum.cz/smery_list.php?smer_id=132
- <http://creativoas.cz/frantisek-hudecek.php>
- <http://creativoas.cz/josef-istler.php>
- <http://creativoas.cz/frantisek-jiroudek.php>
- <http://creativoas.cz/bohdan-lacina.php>
- <http://creativoas.cz/kamil-lhotak.php>
- <http://creativoas.cz/bohumir-matal.php>
- <http://creativoas.cz/zdenek-sklenar.php>
- <http://creativoas.cz/jan-smetana.php>
- <http://creativoas.cz/karel-soucek.php>
- <http://creativoas.cz/vaclav-tikal.php>
- <http://creativoas.cz/vaclav-zykmund.php>
- http://www.cojeco.cz/index.php?s_lang=2&detail=1&id_desc=87612
- http://www.cojeco.cz/index.php?s_term=&s_lang=2&detail=1&id_desc=31018
- http://www.cojeco.cz/index.php?s_term=&s_lang=2&detail=1&id_desc=35435
- http://www.cojeco.cz/index.php?s_term=&s_lang=2&detail=1&id_desc=53109
- http://www.cojeco.cz/index.php?s_term=&s_lang=2&detail=1&id_desc=89213
- http://www.cojeco.cz/index.php?s_term=&s_lang=2&detail=1&id_desc=393453
- <http://www.ceskatelevize.cz/zpravodajstvi-ostrava/kultura/195075-opavsky-dum-umeni-predstavuje-vytvarnou-tvorbu-skupiny-42/>
- <http://www.ceskatelevize.cz/ct24/kultura/166691-poetika-skupiny-42-v-hradecke-galerii/>
- http://is.muni.cz/th/93605/ff_b/
- <http://www.atlantis-brno.cz/inshop/temata-zanry/vytvarne-umeni/skupina-42.html>
- <http://www.artalk.cz/2012/09/08/tz-skupina-42/>
- <http://www.artalk.cz/2012/02/26/tz-skupina-42-ze-sbirek-muzea-moderniho-umeni-v-hradci-kralove-a/>
- http://nezapomente.cz/zobraz/prvni_neoficialni_tendence_ceskoslovensko