



RENEŠANČNÍ MALÍŘSTVÍ V ČESKÝCH ZEMÍCH



evropský
sociální
fond v ČR



EVROPSKÁ UNIE



MINISTERSTVO ŠKOLSTVÍ
MLÁDEŽE A TĚLOVÝCHOVY



OP Vzdělávání
pro konkurenceschopnost

INVESTICE DO ROZVOJE VZDĚLÁVÁNÍ

VY_32_INOVACE_DVK22/16

Karel Švuger

DVK/ 3. ročník

Červen 2012

Obrazová dokumentace
exteriérové, interiérové a knižní
malířství

-
Renesance byla v našich zemích zlatým věkem nástěnného malířství. Vznikla tu nespočetná díla, zajímavá ovšem většinou především ze zřetele kulturně historického. Z kostelů a sídel šlechty, jež malba zpravidla zdobila ve středověku, pronikala měšťanských budov - veřejných i soukromých.



Fasádové malířství bylo v Českých zemích novým druhem. Exteriér byl zpravidla zdoben sgrafitem, kresebnou technikou toskánského původu, která však pronikla i do Říma a sever Itálie. Za Alpami si v 16. století získala oblibu v Rakousích a především, od padesátých let, v Čechách a na Moravě. Florentinové oceňovali čistou formu kresby a za renesance dávali sgrafitu přednost před chiaroscurem, které bylo spolu s freskou oblíbeno v Benátsku. Také to se uplatnilo na řadě fasád našich, hlavně šlechtických budov.

Radnice v Prachaticích



Detail fasádní výzdoby- měšťanský dům v Prachaticích



Slavonice- renesanční domy

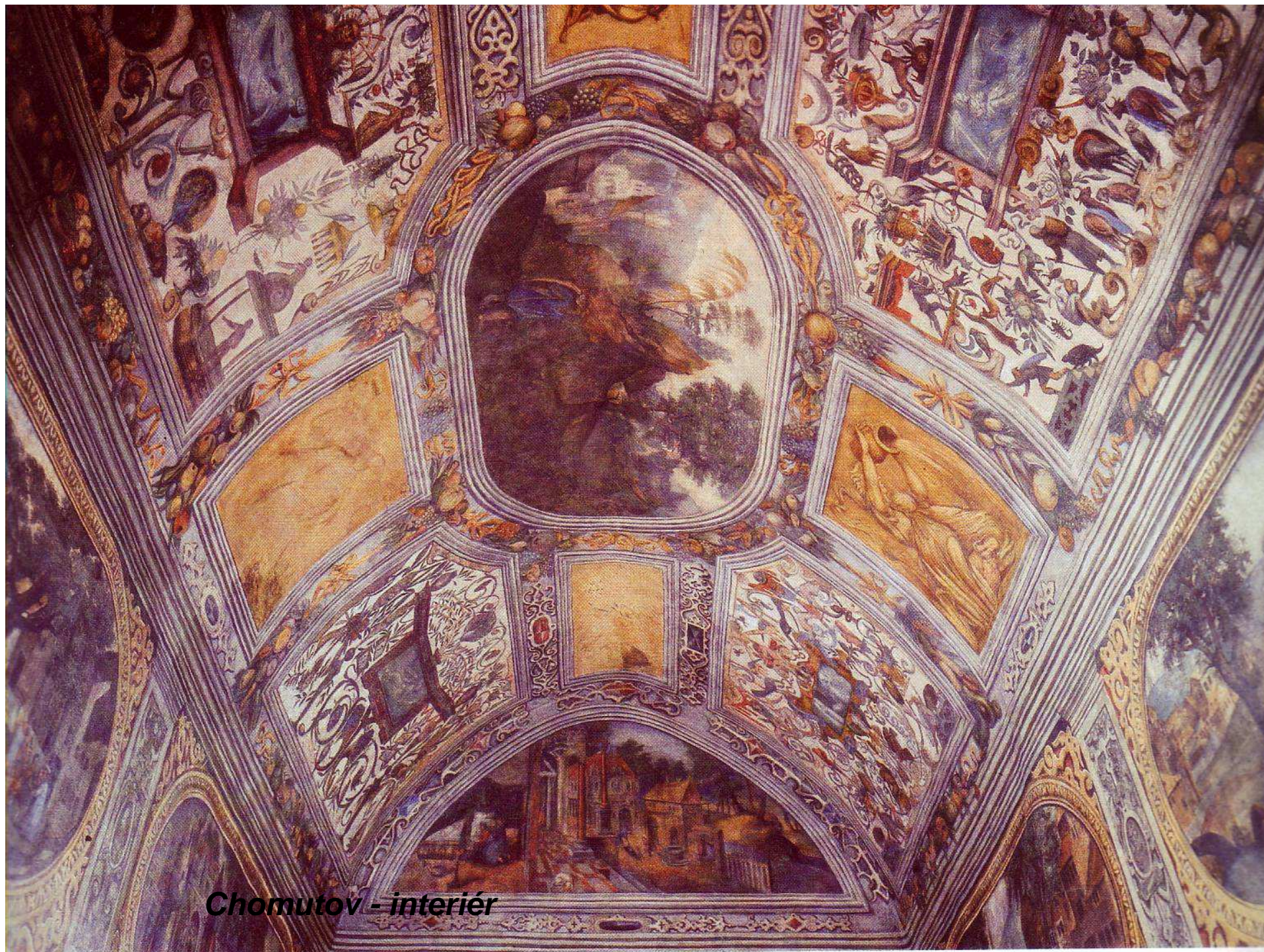
Mezi zachovanými časnými malbami vyniká **výzdoba pernštejnského zámku v Pardubicích** z doby kolem roku 1530, s architektonickými a ornamentálními složkami a s dvěma velkými kompozicemi: Samsona a Dalilu umístil malíř, ovlivněný asi podunajským krajinářstvím, do rozsáhlé krajiny s kulisovitě uspořádanými plány, do jednoduššího krajinného výseku situoval jednotlivé výjevy ze Starého a Nového zákona po stranách stromu života v ráji, pod nímž stál Člověk mezi prorokem a Janem Křtitelem, mezi hříchem a evangeliem; umělec z nich sestavil symbolickou kompozici Zákon a Milost. Pojetí je blízké jihoněmecké a švýcarské malbě první třetiny 16. věku." Svěží nelomené barvy s převládajícími zeleněmi a okry - příznačné pro díla první poloviny století.



Vlna obliby interiérové nástěnné malby zaplavila naše země v posledním dvacetiletí 16. století, zhruba od roku 1580. Z roku 1585 je výzdoba přízemí zámku Jana ml. z Lobkovic **v Králově Dvoře**, s loveckými scénami na stěnách a obrazem Orfeus hraje zvířatům na klenbě; pozoruhodnější nežli tato průměrná figurální složka jsou vyzáblé tvary prolamovaného zavíjeného nizozemského ornamentu, jež mají obdobu pouze na zadním nádvoří bechyňského zámku.

Za Bedřicha z Oprštorfu mezi lety 1588 a 1615 vznikly velké fasádové kompozice podle Liviových římských dějin, vlysový bitevní výjev a figury římských imperátorů v nikách na nádvorní fasádě zámku v Častolovicích. A zřejmě od týchž malířů jsou starozákonní obrazy na stropě sálu, příběhy z Tobiášova života v jídelně a dvanáct Proměn podle Ovidiových Metamorfóz ve dvou malých místnostech. Obrovité postavy místy toporné, místy nadsazených tělesných tvaru jsou méně zdařilé nežli výpravná jeviště děje, s hlubokými, komplikovanými prostory nebo krajinami s dalekým výhledem; i ta byla ovšem inspirována předlohami.

V roce 1590 dal Jiří Popel z Lobkovic na klenbě komnaty v chomutovském zámku kombinovat výjevy z Tobiášovy historie se čtveřicí Ctností a čtyřmi reliéfně pojatými antickými božstvy- a doplnit groteskami; i tady se uplatnily krajinné motivy a architektonické prospekty .



Chomutov - interiér

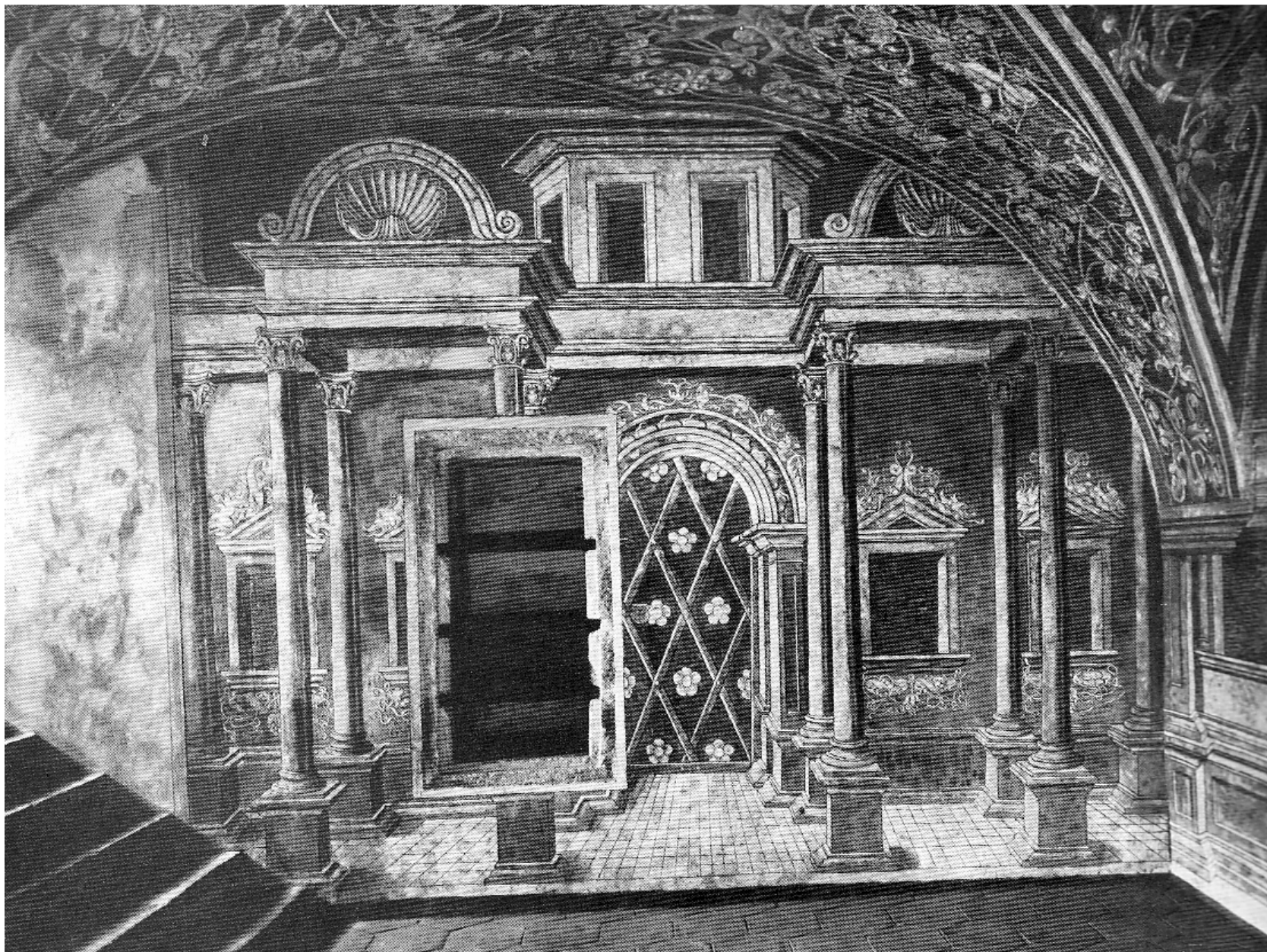
Italizujícím charakterem vynikají malby čtyř místností v přízemí zámku Jana Šembery z Boskovic v **Bučovicích**, vytvářené asi od roku 1583, s motivicky přebohatými křehkými italskými groteskami na klenbách. Jejich plošné, neprostorové pojetí kontrastuje s koncepcí figurálních složek. V Zaječím pokoji se mezi nimi otvírá pět kukátkových jevišť se scénami z „převráceného světa“, v němž zajíci jednají jako lidé a mstí se jim. Na rozdíl od podobného souboru v saském zámku Augustusburg, kde byla zaječí epopej ve středoevropském duchu pojata jako moralizující alegorie (končí záhubou vzbouřenců a nastolením starého řádu), byl v Bučovicích didaktický záměr oslaben: odehrávají se tu jen dvě dějství trilogie o vzpouře proti vrchnosti-člověku, a to revolta zvířat a rozkvět zaječí říše. Malíř výstižně zachytil lidskou i zvířecí postavu v rozmanitém pohybu, bezpečně začleněnou v širokém záběru krajiny i v interiéru, jehož hloubku pokročile navodil schodištěm s repusoárovými figurami.



Nástěnná malba - vstupní klenba- zámek Kratochvíle



Hostina- detail na klenbě zaječího pokoje – zámek Bučovice



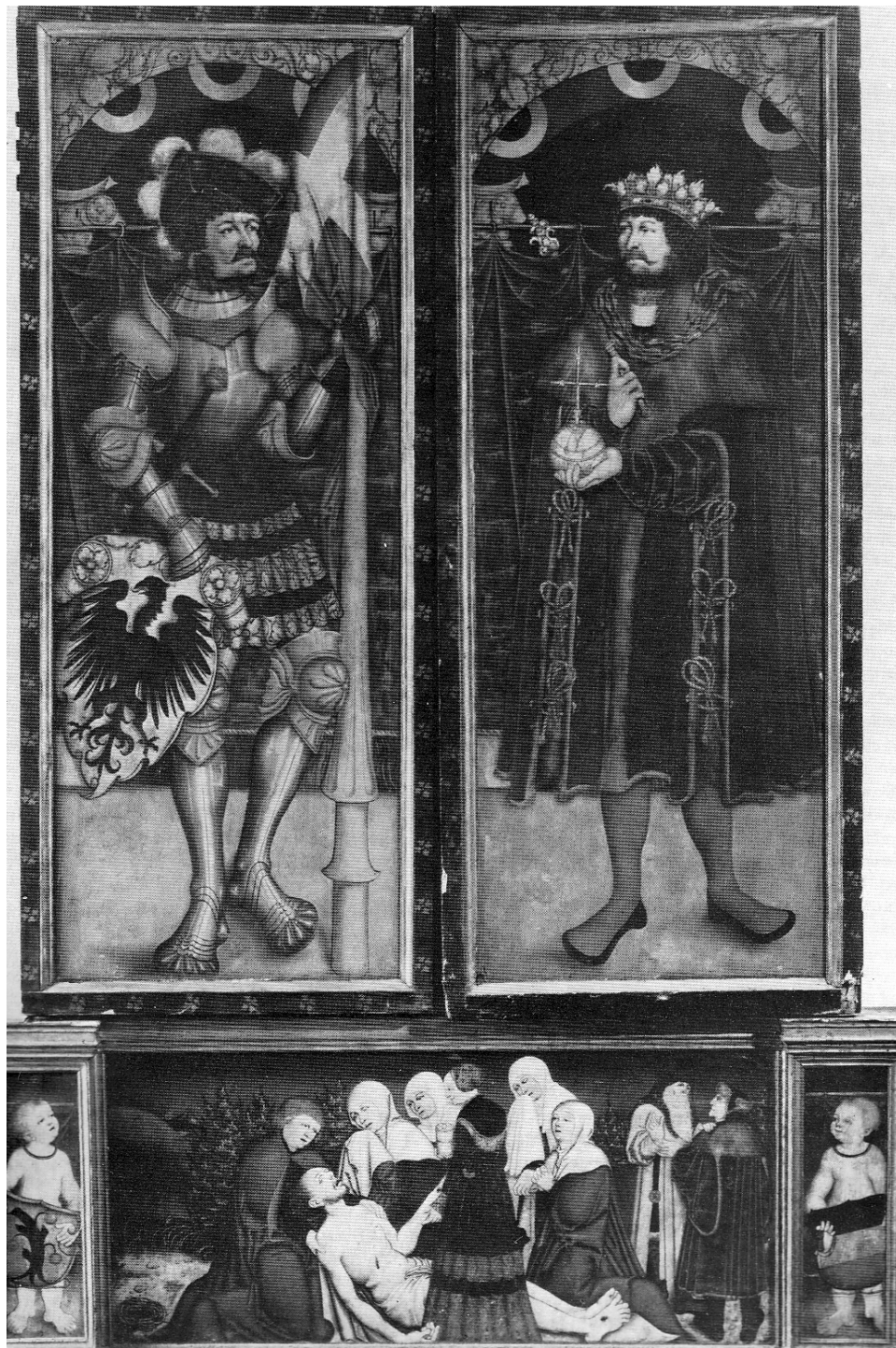
Iluzivní sgrafitová architektura v klenotnici v zámku v Telči

Závěsné malířství a knižní malba

1526 - 1620

Odvětví deskové malby je v první polovině století zastoupeno převážně ještě oltářní archou, avšak od osmdesátých let celé převládne epitaf, povytce měšťanský. Též šlechtický portrét, vázaný na sociálně odlišnou sféru, spadá oborově do závěsného malířství. Výsledkem kvantitativně široké činnosti iluminátorských dílen jsou chorální knihy pro literátská bratrstva let 1550-1600. Vzhledem k tomu, že rudolfínské dvorské umění je vyhraněným jevem specifických zákonitostí, zůstává tedy **hlavním předmětem domácí tvorba.**

V deskovém malířství převažuje do poloviny století pozdně gotické zaměření, utvářené přílivem rozličných slohových modifikací, které vycházely nejvíce z německých zemí. Jejich prostředkování bylo umožněno navyklým kopírováním grafických vzorů Schongauera a zejména Dürera. Především však nastupuje (v souvislosti s přijímáním luterské reformace od začátku třetího desetiletí) orientace na výtvarnou tvorbu soudobého Saska. V jejích mezích mají výraznější profil práce Cranachova napodobitele Mistra I. W., usedlého v Čechách někdy od 1520 a činného zde s dílnou po tři desetiletí. Rokem 1525 je datováno jím signované, už zralé dílo **Sebevražda Lukrécie** (dnes New York, Metropolitan Museum), 1526 vzniká **velký mariánský oltář ze Želiny** (Chomutov, Okresní muzeum, i. č. 836-841), v letech 1530-41 několik měšťanských votivních obrazů (například značená deska z roku 1530 ve farním kostele v Šopce u Mělníka); k dílenským pracím náleží **Osecký oltář sv. Barbory** z doby po 1530 (Praha, Národní galerie, i. č. DO 5426).



Velký mariánský oltář ze Želiny
mistr I.W.

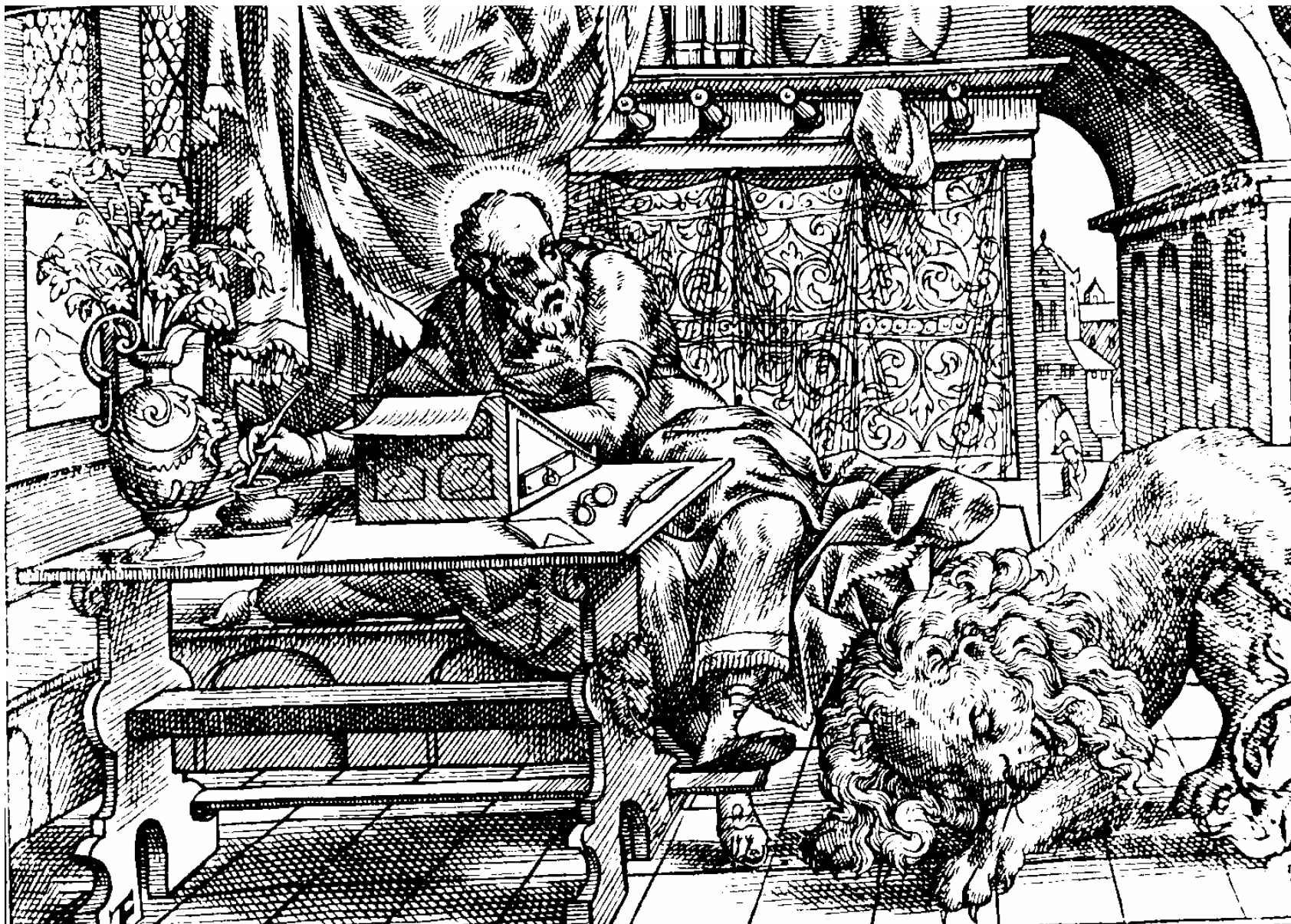
Osecký oltář – mistr I.W



Knižní malba



Třebenický kancionál



Bibli česká, j. Melantrich --dřevořez

ZDROJE:

BAUER, Alois. *Dějiny výtvarného umění*. 1. vyd. Olomouc: Rubico, 1998, 287 p. ISBN 80-858-3925-3.

CHÂTELET, Albert a Bernard Philippe GROSLIER. *Světové dějiny umění: malířství, sochařství, architektura, užité umění*. České vyd. 2., upr., Praha: Ottovo nakladatelství v divizi Cesty, 2004, 784 s. ISBN 80-718-1936-0.

MRÁZ, Bohumír a Odborná spolupráce Marie ČERNÁ. *Dějiny výtvarné kultury*. 4. vyd., V Idea servis 3. vyd. Praha: Idea servis, 2002, 287 p. ISBN 80-859-7039-2.

RICKETTS, Melissa. *Renesance*. 1. vyd. Překlad Regina Hořejší, Marek Petřivalský. Čestlice: Rebo Productions, 2005, 480 s. Mistři světového malířství. ISBN 80-723-4429-3.

Internetové zdroje:

<http://cs.wikipedia.org>

<http://www.artmuseum.cz>

<http://historika.fabulator.cz>

<http://www.umeni.euweb.cz>

<http://www.dejinyumeni.czweb.org>