



# BAROKNÍ SLOH



VY\_32\_INOVACE\_DVK23/01

Karel Švuger

DVK/ 3. ročník

Září 2012

Obrazová  
dokumentace, základní  
charakteristika, protiklad  
renesance



# UMĚNÍ BAROKNÍ

## RENEŠANCE A BAROK

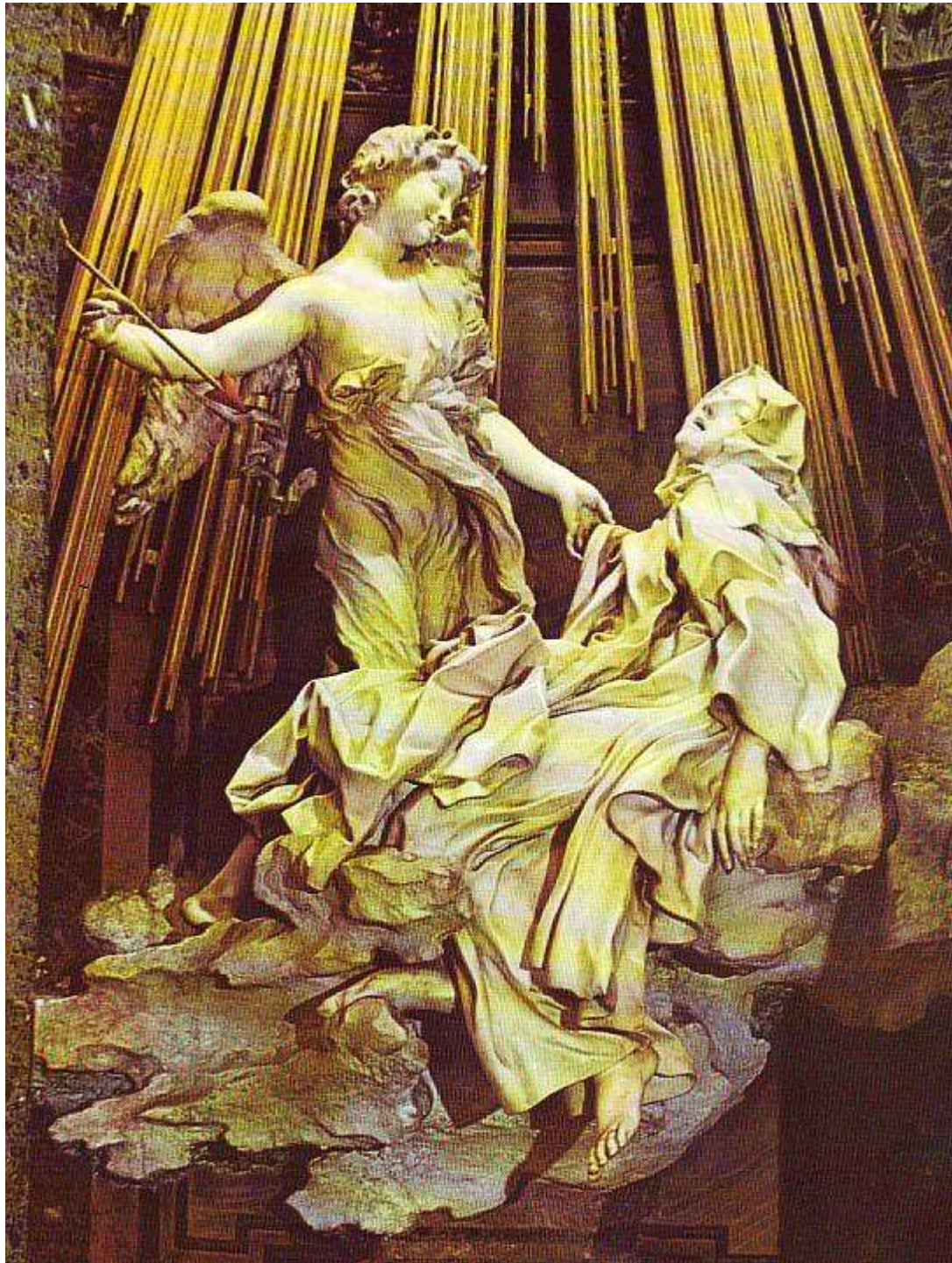
Epochu evropského umění označovanou jako barok, jež vyplňuje zhruba **17. a 18. stol.**, lze považovat za období *spojující renesanci s moderní dobou*.

Poznáváme tu jen novou etapu předešlého vývoje, obnovení tvorby podle dříve platných zásad, další obrátku kola dějin.

Barokní i renesanční umělci řešili totiž v zásadě shodné úlohy a pracovali pro tytéž objednavatele - dvůr, šlechtu a církve. Budeme se setkávat vždy s týmiž druhy uměleckých děl: **v architektuře s chrámy a paláci, v sochařství s mramorovými sochami v životní velikosti určenými, na oltáře, náhrobky, na náměstí nebo do zahrad, v malířství pak s idealizovanými figurálními kompozicemi podle námětů bible, antické historie či mytologie.**

Stejně jako renesanci dominují také **baroku velké tvůrčí osobnosti**. Velikánům renesance Leonardovi, Michelangelovi, Raffaelovi, Tizianovi, Durerovi odpovídají v baroku **Bernini, Poussin, Rubens, Rembrandt, Velazquez a Tiepolo**. Navíc obě skupiny umělců zastávaly většinou též estetická stanoviska a čerpaly z týchž inspiračních zdrojů, z antiky, i když barokním umělcům zprostředkovala antické umění často právě renesance.





**Gianlorenzo Bernini.**  
**Vidění sv. Terezie.** 1644--1651.  
Mramor. Postavy v životní velikosti. Kaple Cornaro, Santa Maria della Vittoria, Řím. Jedno ze základních děl barokního umění, v němž se spojuje architektura, sochařství a malířství (či alespoň účín srovnatelný s působením malířského díla) a jež vyniká mocnou iluzívností. V uměleckém díle se uplatnilo i přirozené světlo, vnikající skrytým otvorem a filtrované žlutým sklem: zesiluje symbolické světlo znázorněné kovovými paprsky. Umělec si položil za úkol vytvořit přesvědčivý výtvarný protějšek Tereziina slovního líčení vlastní mystické zkušenosti.



## V období baroku sledujeme expanzi umění ve všech oblastech

Sloh rozšiřuje své zeměpisné hranice, přibývá mecenášů a objednavatelů, vzrůstá i počet uměleckých druhů a forem.

Nepřispívá tomu ani tolik okolnost, že asi v polovině období je **Řím jako středisko umění vystřídán Paříží**, ale spíše růst významu jednotlivých národních oblastí. Expanzi baroku dokládá nejlépe vznik nebo oživení národních uměleckých škol ve Francii, Španělsku, Holandsku, Anglii a ve střední Evropě.



Měšťanské vrstvy nabývají na významu jako objednatelé uměleckých děl, i když rozhodujícím činitelem zůstává stále ještě šlechta.

Výjimku tvoří Holandsko, kde nebylo panovnického dvora a vysoké aristokracie a kde ani církve neobjednávala obrazy pro výzdobu kostelů; v protestantských svatyních pro ně nebylo místa.

Rozvoj tzv. menších uměleckých kategorií, zvláště v malířství.

Menší kategorie zahrnovali portrét, krajinářství, žánr (z francouzského *genre*. náměty z všedního života) a zátiší a poprvé se objevují jako významná složka vedle tzv. vyšších malířských druhů. Třetí základní proměna, již barok způsobil, spočívá ve vzrůstající složitosti slohových proudů. Ani renesance nebyla jednotným a jednolitém uměleckým projevem. Dosahovala vrcholu v různých oblastech v různou dobu a její dlouhá a neobyčejně rozmanitá závěrečná fáze, manýrismus, byla do jisté míry odmítavou reakcí na vrcholnou renesanci a její nejtypičtější umělecké výkony.

Ve srovnání s barokem byla však renesance mnohem méně rozporná.



**Petr Pavel Rubens.**  
**Klanění tří králů.** 1634.  
Olej na plátně.  
Dílo podává přesvědčivé svědectví o síle výrazu i o sugestivním působení barokního oltářního obrazu. V mohutných postavách králů se sklání světská moc před synem Božím.



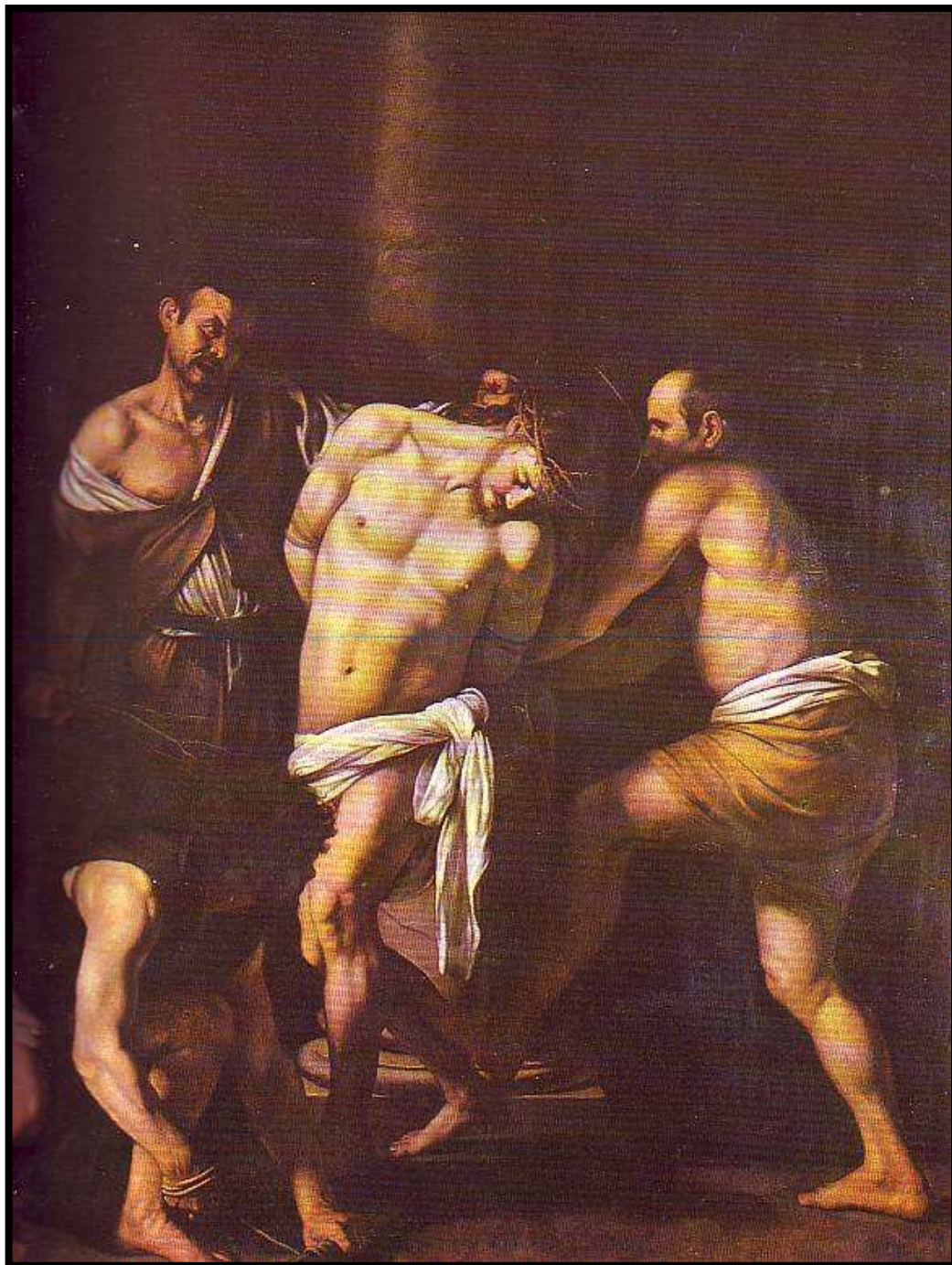
Sám termín „barok“ je s to charakterizovat uměleckou tvorbu 17. a 18. stol. nejvýš ve velmi obecné rovině, a ačkoli byl převládající slohovou polohou, jež působila a zabarvovala různou měrou všechny ostatní projevy, šlo přísně vzato jen o jeden styl mezi několika dalšími, které se rozvíjely současně.

## VÝZNAM SLOHOVÝCH POJMŮ

Dnes používáme termínu barok k označení uměleckého proudu, který vznikl nejprve v Itálii krátce před r. 1600, rozvíjel se asi do pol. 18. stol. a zasáhl zejména do Flander, Německa, střední Evropy (totiž do Rakouska, Čech a Polska), Španělska a do španělských kolonií v zámoří.

Ovlivnil však různou měrou také uměleckou tvorbu ve všech ostatních evropských zemích. Současně s barokem a částečně v opozici proti němu vznikl i klasicizující proud, který se rozšířil zvláště ve Francii.

Byla tu ještě třetí slohová poloha, realismus, již spojujeme s [Caravaggiem](#) a [četnými holandskými malíři](#).

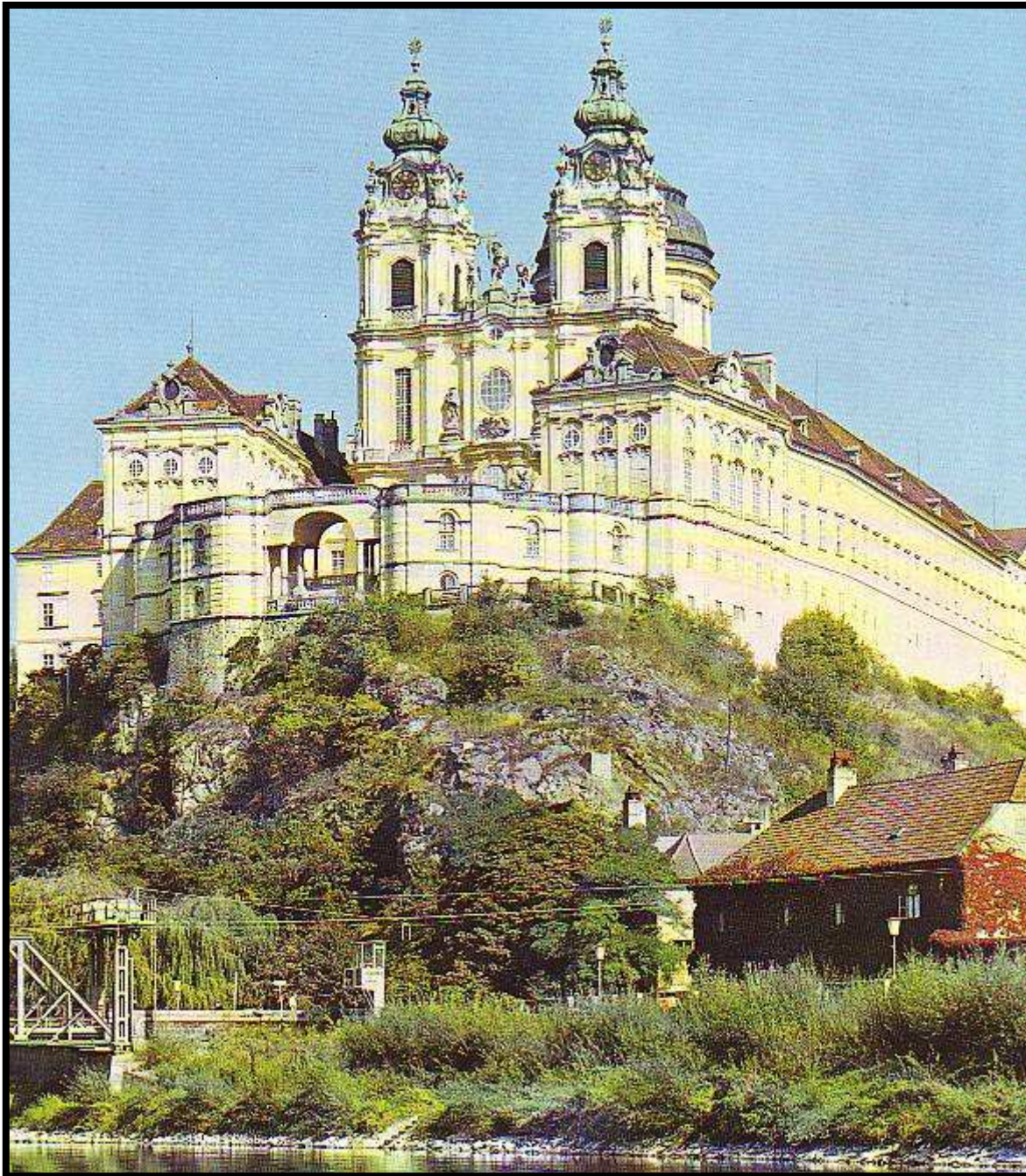


**CARAVAGGIO.**

Itálie(1573-1610)

Bičování křista





## **Jakob Prandtauer.**

### **Klášter v Melku.**

Dolní Rakousko. Od r. 1702. Melk stojí na vysoké skále nad Dunajem, architekt plně využívá pohledových možností, jež mu nabízí výhodná poloha. Klášter patří k nejpozoruhodnějším stavbám střeoevropského pozdního baroku.



## ZDROJE:

BAUER, Alois. *Dějiny výtvarného umění*. 1. vyd. Olomouc: Rubico, 1998, 287 p. ISBN 80-858-3925-3.

CHÂTELET, Albert a Bernard Philippe GROSLIER. *Světové dějiny umění: malířství, sochařství, architektura, užité umění*. České vyd. 2., upr., Praha: Ottovo nakladatelství v divizi Cesty, 2004, 784 s. ISBN 80-718-1936-0.

MRÁZ, Bohumír a Odborná spolupráce Marie ČERNÁ. *Dějiny výtvarné kultury*. 4. vyd., V Idea servis 3. vyd. Praha: Idea servis, 2002, 287 p. ISBN 80-859-7039-2.

### Internetové zdroje:

<http://cs.wikipedia.org>

<http://www.artmuseum.cz>

<http://historika.fabulator.cz>

<http://www.umeni.euweb.cz>

<http://www.dejinyumeni.czweb.org>